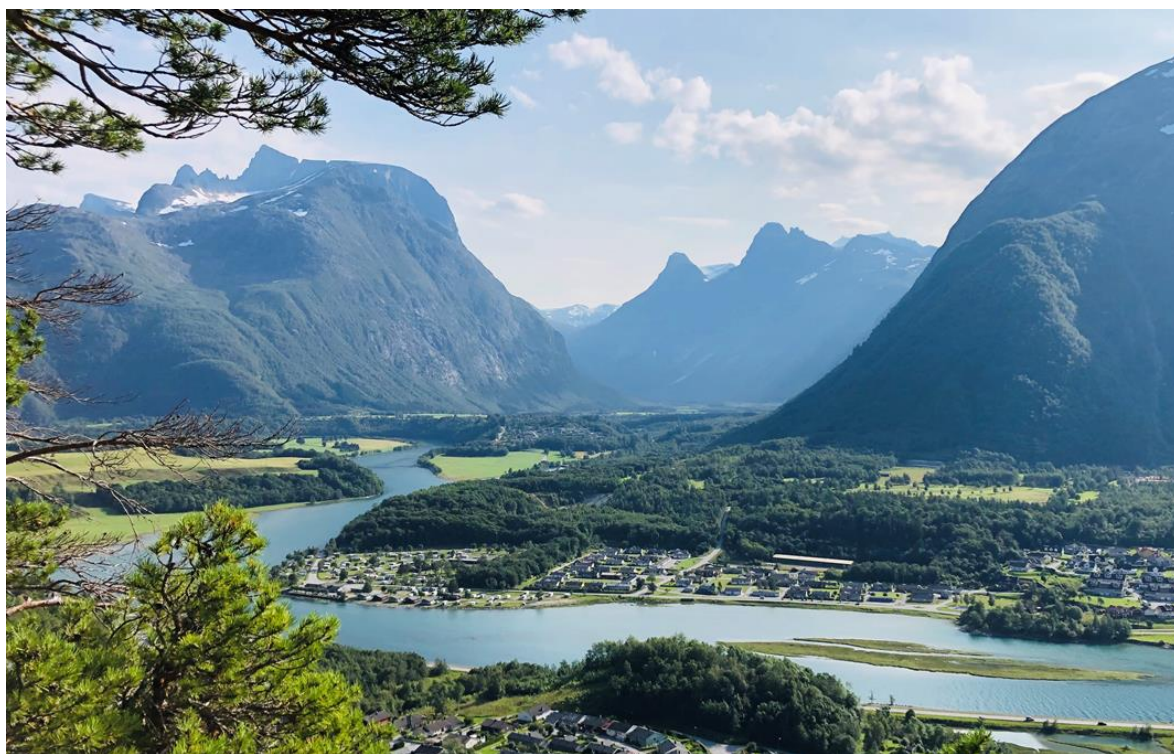


# OVERORDNET BEREDSKAPSPLAN



## **Innhold**

- 1.0 Overordnet målsetting i Rauma kommune
- 2.0 Ansvar og myndighet i Rauma kommune
- 3.0 Beredskapsrådet
- 4.0 Kriseplan for ledelse
  - 4.1 Etablering av kriseledelsen
  - 4.2 Kriseledelsen sine oppgaver
  - 4.3 Ordfører/varaordførers særlige oppgaver
  - 4.4 Loggføring
  - 4.5 Varsling av innbyggere
  - 4.6 Tiltakskort for ulike hendelser

### **Vedlegg som er en del av dette dokumentet:**

- Internt vedlegg: Svikt i vannforsyning - prioritering av bygninger
- Internt vedlegg: Strømforsyning - prioritering av bygninger
- Internt vedlegg: Oversikt over større kommunale bygninger
- Internt vedlegg: Oversikt over kommunale delplaner innen beredskap
- Internt vedlegg: Oversikt over ressurspersoner og ledelse i Rauma kommune
- Internt vedlegg: Oversikt medlemmer kommunalt beredskapsråd
- Internt vedlegg: Ressurser internt i kommunen i tjenesteområdet Utbygging
- Internt vedlegg: Utstyr Recticel AS disponerer
- Internt vedlegg: Utstyrsoversikt Rauma Røde kors
- Internt vedlegg: Ressurser Brannvesen
- Internt vedlegg: Ressurser Forsvaret
- Internt vedlegg: Loggskjema
- Internt vedlegg: Mal situasjonsrapport

### **Vedlegg som er egne dokumenter/filer:**

- Eksternt vedlegg til Overordnet beredskapsplan: Ressursoversikt - Sivilforsvaret - Rauma kommune
- Eksternt vedlegg til Overordnet beredskapsplan: Ressursoversikt Sivilforsvaret i Møre og Romsdal
- Eksternt vedlegg til Overordnet beredskapsplan: Skogbrann, kapasitet MRSFD
- Eksternt vedlegg Overordnet beredskapsplan Samarbeidsavtale om beredskap mellom Rauma kommune og Rauma Røde Kors
- Eksternt vedlegg Overordnet beredskapsplan: Samarbeidsavtale mellom Rauma og Lesja
- Eksternt vedlegg Overordnet beredskapsplan - Ressursoversikt Rauma Energi

## **Planens formål og status**

Denne overordnede beredskapsplan skal bidra til rask og effektiv håndtering av kriser og uønskede hendelser som måtte oppstå innenfor Rauma kommunes geografiske område. Beredskapsplanen er basert blant annet på kommunale risiko – og sårbarhetsanalyser.

Den overordnede beredskapsplanen skal samordne og innpasse øvrige beredskapsplaner i kommunen, og skal i nødvendig utstrekning være samordnet med andre relevante offentlige og private krise – og beredskapsplaner.

Planen skal forankres politisk og være oppdatert til enhver tid (krav om revidering minimum en gang per år). Kommunestyret behandlet i februar 2021 [Helhetlig ROS analyse for Rauma kommune](#). Under fremgår sammenhengen mellom Helhetlig ROS analyse og overordnet beredskapsplan (fra DSB sin veileder til forskrift om kommunal beredskapsplikt).

Kommunens beredskapsrådgiver har ansvaret for at planen holdes oppdatert.

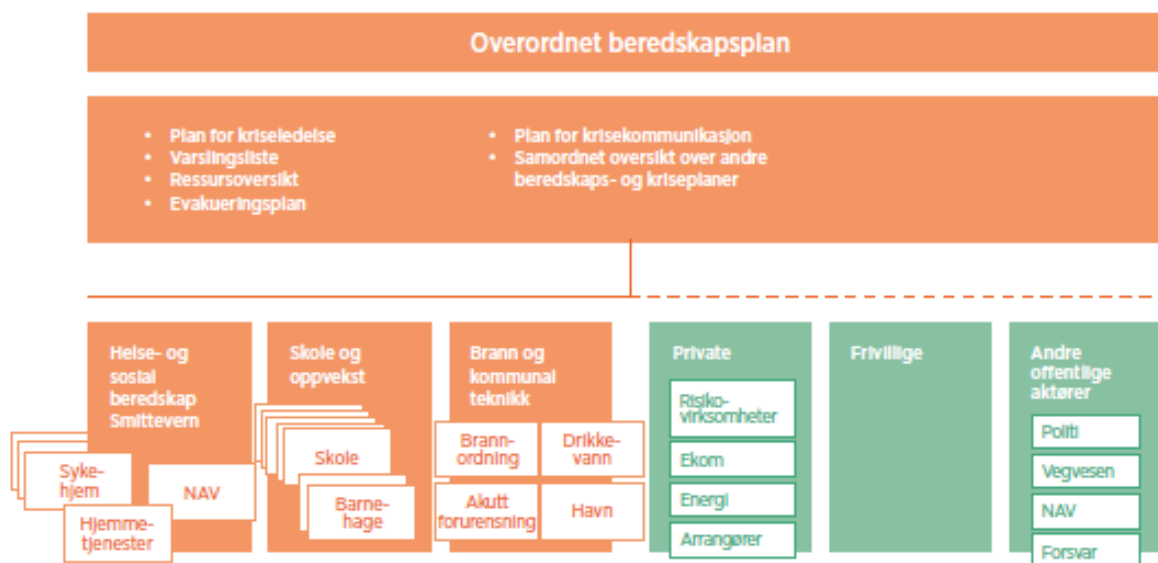
*Kommunen skal være forberedt på å håndtere uønskede hendelser, og skal med utgangspunkt i den helhetlige risiko- og sårbarhetsanalysen utarbeide en overordnet beredskapsplan. Kommunens overordnede beredskapsplan skal samordne og integrere øvrige beredskapsplaner i kommunen. Den skal også være samordnet med andre relevante offentlige og private krise- og beredskapsplaner.*

*Beredskapsplanen skal som et minimum inneholde:*

- a. en plan for kommunens kriseledelse som gir opplysninger om hvem som utgjør kommunens kriseledelse og deres ansvar, roller og fullmakter, herunder hvem som har fullmakt til å bestemme at kriseledelsen skal samles*
- b. en varslingsliste over aktører som har en rolle i kommunens krisehåndtering. Kommunen skal informere alle som står på varslingslisten om deres rolle i krisehåndteringen*
- c. en ressursoversikt som skal inneholde opplysninger om hvilke ressurser kommunen selv har til rådighet og hvilke ressurser som er tilgjengelige hos andre aktører ved uønskede hendelser. Kommunen bør på forhånd inngå avtaler med relevante aktører om bistand under kriser*
- d. evakueringsplaner og plan for befolkningsvarslings basert på den helhetlige risiko- og sårbarhetsanalysen*
- e. plan for krisekommunikasjon med befolkningen, media og egne ansatte*

*Beredskapsplanen kan utarbeides som en handlingsdel til kommunedelplanen i henhold til plan- og bygningsloven.*

DSB anbefaler at kommunen utarbeider overordnet beredskapsplan i samarbeid med øvrige samfunnssikkerhetsaktører. På denne måten etableres gjensidige oversikter over planer, ansvar, roller og ressurser. En god arena for et slikt samarbeid vil være det kommunale beredskapsrådet (se kapittel 3). Figuren under illustrerer overordnet beredskapsplan og forholdet til et utvalg av andre beredskapsplaner i kommunen. Den overordnede beredskapsplanen er ikke ment å skulle samle og gjengi alle de enkelte planene, men heller gi en struktur som viser sammenheng mellom overordnet beredskapsplan og beredskapsplaner innen ulike fagområder.



## 1.0 Overordnet målsetting i Rauma kommune

Hovedmålsetting:

Rauma kommune har som hovedmålsetting å redusere farer gjennom forebyggende tiltak og bidra til å redusere skadeomfanget av uønskede hendelser i lokalsamfunnet.

Rauma kommune skal i første rekke ivareta personer med opphold i kommunen og levere viktige tjenester uansett situasjon.

Delmål:

- Rauma kommune skal ta hensyn til samfunnssikkerhet, krise og beredskap gjennom å hensynta hovedmålsettingene i alt relevant planarbeid.
- Rauma kommune skal være forberedt på kriser og uønskede hendelser gjennom å bruke helhetlig risiko- og sårbarhetsanalyser (ROS) for samfunnet, og ROS i tjenesteproduksjon.
- Rauma kommune skal legge vekt på jevnlig trening/øvelser for personellet i kriseledelsen samt for innsatspersonell for øvrig.
- I en krisesituasjon skal Rauma kommune gjennomføre raske tiltak og så langt som råd, holde i gang de viktigste tjenestefunksjonene med tanke på å sikre liv, helse og verdier.

Hovedprinsipp – kommunerolle

Det er et hovedprinsipp i den sivile beredskapen at den enheten eller sektoren som har ansvaret for en samfunnstjeneste til daglig også har hovedansvaret for å ha planer for forebygging og beredskap med tanke på å sette i verk tiltak i krisesituasjoner.

Dette hovedprinsippet synliggjør at både kommuneledelsen, avdelingsledere og aktuelle fagansvarlige har et definert ansvar for beredskapsarbeidet.

En kriseplan blir definert som «forberedte handlinger for å møte ulykker og andre uønskede hendelser ut over det som blir regnet som normalrisiko og normalpåkjenning».

## 2.0 Ansvar og myndighet i Rauma kommune

Det er kommunestyret som vedtar overordna mål og retningslinjer for alt kommunalt arbeid som har med samfunnssikkerhet, krise og beredskap å gjøre.

Kommunedirektøren er delegert ansvaret for å vurdere og eventuelt revidere kommunens beredskapsmål. Kommunedirektøren har derfor det overordna ansvaret for kriseledelsen i kommunen. Kommunedirektøren har ansvaret for å innkalle kriseledelsen når det er nødvendig eller etter samråd med ordfører eller øvrige medlemmer av kriseledelsen.

Kriseledelsen i Rauma kommune har fått delegert myndighet til å treffe nødvendige avgjørelser om tiltak i en krisesituasjon.

Kommunen sin faste kriseledelse består av følgende medlemmer;

1. Kommunedirektør
2. Assisterende Kommunedirektør
3. Utbyggingssjef
4. Helse – og Omsorgssjef
5. Ordfører
6. Varaordfører
7. Kommuneoverlege
8. Kommunikasjons- og beredskapsrådgiver  
Politistasjonssjef i Rauma (liaison)  
Brigadeleder (liaison)  
Prosten (liaison)

Nummereringen indikerer varslingsrekkefølge og arverekkefølge dersom kriseleder ikke er tilgjengelig. De tre sistnevnte inngår ikke fast i kommunens kriseledelse, men kalles på ved behov.

Hver enkelt tjenesteområdeleder har delegert ansvar og myndighet med tanke på særskilte planer og tiltak innen sine ansvarsområder.

Beredskapsrådgiveren er en fagansvarlig som på vegne av kommunedirektøren følger opp og koordinerer arbeidet med beredskap og samfunnssikkerhet i Rauma kommune.

Kommunen plikter også å ha et psykososialt kriseteam (PK) og planer for etablering av Evakuerte og pårørendesenter (EPS). Det psykososiale kriseteamet er ment å kunne yte omsorg inntil det ordinære tjenesteapparatet kan hjelpe til. Evakuerte og pårørendesenter (EPS) kan etableres flere steder, men den prioriterte lokasjonen er Kulturhuset/Grand Hotel. Det er egne planer for både PK og EPS.

Kriseledelsen har fire faste møter i året, der også leder for Psykososialt kriseteam og leder for Evakuerte- og pårørendesenter (EPS) deltar. Beredskapsrådgiver kaller inn til møtene. Kriseledelsen har fullmakt til å sette i verk nødvendige tiltak innenfor en økonomisk ramme på 1.000.000 kr.

Kriseledelsens møtested er Formannskapetssalen (rom 515).

## 3.0 Beredskapsrådet

Beredskapsrådet er et organ som i tillegg til medlemmene i kriseledelsen, har

medlemmer fra redningsetatene, frivillige organisasjoner, lokale statlige organ og forsvar/sivilforsvar. Beredskapsrådet ledes av ordføreren. (Se vedlegg for oversikt over medlemmer i Beredskapsrådet i Rauma kommune). Beredskapsrådet skal være et forum for samarbeid og for gjensidig informasjonsutveksling. Dette er ikke et lovpålagt råd, men en anbefalt måte at aktører treffes og blir kjent med hverandre. Det skal avholdes minst ett møte pr. år. Beredskapsrådgiver kaller inn.

#### 4.0 Kriseplan for ledelse

Kommunen har hele tiden ansvaret for at samfunnet fungerer mest mulig som normalt, også under større katastrofer/ulykker.

Hovedprinsipper for krisehåndtering og beredskapsarbeidet (kilde: regjeringen.no):

##### 1. Ansvarsprinsippet

Den organisasjon som har ansvar for et fagområde i en normalsituasjon, har også ansvaret for nødvendige beredskapsforberedelser og for å håndtere ekstraordinære hendelser på området.

##### 2. Likhetsprinsippet

Den organisasjon man opererer med under kriser, skal i utgangspunktet være mest mulig lik den organisasjon man har til daglig.

##### 3. Nærhetsprinsippet

Kriser skal organisatorisk håndteres på lavest mulig nivå.

##### 4. Samvirkeprinsippet

Myndigheter, virksomheter og etater har et selvstendig ansvar for å sikre et best mulig samvirke med relevante aktører og virksomheter i arbeidet med forebygging, beredskap og krisehåndtering.

Kriseledelsen trer i kraft når

- Kriseleder mener situasjonen krever ekstra fokus og rask reaksjonsevne
- tjenestenivået trenger støtte – situasjonen er for stor for enheten til å håndtere uten støtte
- situasjonen er uavhengig av organisering og/eller krever koordinering
- skadepotensialet er stort

Personell i kriseledelsen betjener beredskapstelefon 71 22 24 00. Ved normal drift skal minst to personer være pålogget nummeret.

#### 4.1 Etablering av kriseledelsen

Etter varsling skal medlemmene bruke RAYVN (nytt program som erstatter CIM er under implementering høsten 2023) for å komme i gang med informasjonsflyt og få oversikt over situasjon. Leder fordeler oppgaver internt i gruppen så raskt som mulig og varsler om eventuelle møtetidspunkt. Ved langvarig mobilisering er det leders ansvar å se til at det blir satt opp en arbeidsplan som sikrer tilstrekkelig hvile for medlemmene i kriseledelsen.

- Kriseledelsen etablerer seg i møterom **515** i rådhuset
- Ved strømbrydd etableres kriseledelsen i lokaler hos Rauma Energi AS, Øran.
- Samband: Dersom telesambandet ikke fungerer, må en improvisere ved hjelp av radiosamband.

Satellittelefon finnes på Rådhuset og i tillegg er det utplassert satellittelefon ved Åfarnes brannstasjon og Måndalen brannstasjon (eies av Rauma kommune)

- Utstyr:  
Kriseplaner ligger lagret i IK-HMS portal, på USB-minne til kriseledelsen og papirkopi til kriseledelse og i perm utenfor beredskapskoordinator sitt kontor.  
RAYVN skal brukes som hovedverktøy i alle hendelser.

#### **4.2 Kriseledelsen sine oppgaver**

Kriseledelsens overordnede oppgave er å iverksette, koordinere og lede alle kommunale kriserettede tiltak når en krise har oppstått i den hensikt å redusere skadeomfanget. Dette innebærer blant annet å;

- Innhente opplysninger om situasjonen i kommunen
- Treffe vedtak om tiltak for å hindre/ redusere skader på personer, miljø og materielle verdier
- Prioritere ressurser fra kommunen sin side
- Avklare ansvar i forhold til andre, blant annet politiet
- Holde kontakt med lokal redningsentral (LRS), eventuelt skadestedsledelsen, dersom LRS ikke er etablert.
- Utarbeide og sende ut informasjon til innbyggerne og media (Dersom LRS er etablert på et skadetilfelle, skal all informasjon om selve skaden gå ut derifra.)
- Varsle og holde Statsforvalteren oppdatert om situasjonen
- Holde løpende kontakt med eksterne instanser (redningstjenestene, Røde Kors, NVE, Sivilforsvaret o.l)
- Bruke de normale kommandolinjene i størst mulig grad
- Trappe ned og avslutte tiltak etter hvert som situasjonen tilsier det

#### **4.3 Ordfører/varaordførers særlige oppgaver**

Ordføreren er normalt kommunens ansikt utad i forhold til media.

Ordføreren er normalt den som profilerer og kommuniserer kommunens omsorgsrolle utad.

I ordførerens eventuelle fravær er det varaordføreren som ivaretar ovenfornevnte oppgaver.

#### **4.4 Loggføring**

RAYVN skal brukes til loggføring. Ved nødvendig manuell loggføring brukes vedlagte skjema og innholdet overføres til RAYVN så snart som praktisk mulig. Alle involverte har plikt til å føre logg som har betydning for å løse hendelsen. Dette kan også gjøres ved å etablere nødvendige kanaler i Teams.

#### **4.5 Varsling av innbyggere**

Kommunens kommunikasjonskanaler vil primært være gjennom bruk av egne nettsider og kanaler på sosiale medier og ved utsending av pressemeldinger til lokale og regionale medier samt NRK. Pressekonferanser vil bli gjennomført ved Rådhuset i 1.etasje og disse vil bli ledet av ordfører.



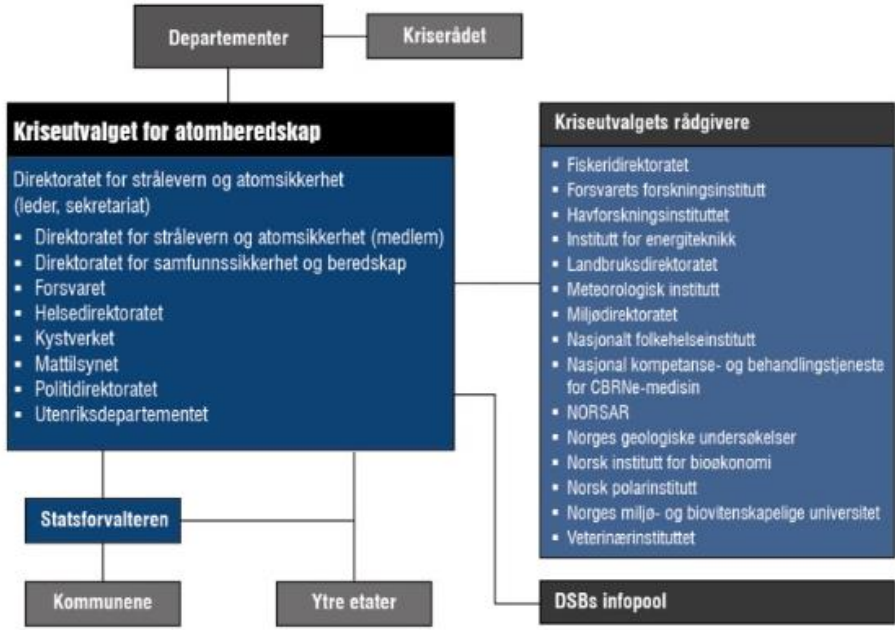
Annen varsling skjer ved hjelp av webprogram UMS og Everbridge. Det er både mulighet for [lokasjonsbasert varsling](#) (varsler alle mobile enheter innenfor et gitt geografisk område) eller [stedsbasert varsling](#) (varsler alle mobile enheter registrert på gårds- og bruksnummer innenfor et geografisk område)

Kommunikasjons - og beredskapsrådgiver har brukernavn og passord og kan sende ut varsler. Systemet brukes også av tjenesteområdet utbygging ifm med varsel om vanningsforbud, brekkasje på ledningsnett osv.

Ved større ulykker vil 110-sentralen kunne sende ut lokasjonsbasert befolkningsvarsel.

## 4.5 Tiltakskort

### 4.5.1 ATOMULYKKER

<b>Hendelse</b>	Atomulykke med fare for spredning av radioaktiv forurensing Ulike årsaker: - atomkraftverkulykke med radioaktivt nedfall - ulykke der radioaktive stoff blir eksponert og kan skade innbyggerne
<b>Konsekvenser</b>	Menneske, dyr, vann, mat osv. kan bli utsatt for radioaktiv stråling
<b>Forberedelser</b>	<p><b>Statens strålevern (NRPA) (The Norwegian Radiation Protection Authority)</b> har døgnavtalt med målestasjoner og varslingsavtaler med andre land med sikte på å få tidlig varsel ved ei atomulykke. Kriseutvalget for atomulykker har vide fullmakter til å iverksette tiltak dersom atomuhell kan være til fare for Norge.</p> <p><b>Statsforvalter</b> er strålevernets regionale kontaktledd og har «Plan for uhell ved radioaktiv stråling» og et atomberedskapsutvalg der Statsforvalteren er formann. Atomberedskapsutvalget er sammensatt av ressurspersoner innen aktuelle fagområde og står i nær kontakt med Kriseutvalget for atomulykker.</p> <p><b>Kommunen</b> må sette seg inn i atomulykkesberedskapen i Norge, se kopi av plan for atomberedskapsutvalget i Møre og Romsdal, og forberede seg best mulig på aktuelle vernetiltak.</p> <p><b>Atomberedskap organisering (figur)</b></p>  <pre> graph TD     subgraph Top         D[Departementer] --- KR[Kriserådet]     end     KR --- KV[Kriseutvalget for atomberedskap]     KV --- KV_R[Kriseutvalgets rådgivere]     KV --- SF[Statsforvalteren]     SF --- K[Kommunene]     SF --- YE[Ytre etater]     KV --- DSB[DSBs infopool]     </pre> <p><i>Atomberedskapsorganisasjonen i Norge.</i></p>
<b>Tiltak</b>	Kommunen må - iverksette infoplan overfor innbyggerne

- sørge for hjelp til de som ikke er i stand til å ta vare på seg selv
- være forberedt på å ta imot forurenset materiale som spesialavfall
- iverksette tiltak etter de retningslinjer som blir gitt for området av den statlige beredskapsorganisasjonen, se òg merknader.

**Eksempler på aktuelle tiltak:**

1. pålegge sikring av områder som er eller kan bli sterkt forurenset, for eksempel i form av begrensning av tilgang og trafikk eller sikring og fjerning av radioaktive fragmenter

2. bistå Politiet ved akutt evakuering av lokalsamfunn i tilfeller hvor utslippskilden, for eksempel lokal reaktor, havarert fartøy med reaktor eller fragmenter fra satellitt, utgjør en direkte trussel mot liv og helse lokalt,

3. pålegge kortsiktige tiltak/restriksjoner i produksjonen av næringsmidler, for eksempel å holde husdyr inne eller å utsette innhøstning

4. pålegge/gi råd om rensing av forurensete personer

5. gi råd om opphold innendørs for innbyggerne

6. gi råd om bruk av jodtabletter

7. gi kostholdsrad, for eksempel råd om å avstå fra konsum av visse forurensete næringsmidler

8. gi råd om andre konsekvensreducerende tiltak, inkludert tiltak for å hindre eller redusere forurensing av miljøet.

9. Rauma kommune som arbeidsgiver må ivareta sine ansatte jmf DSA sin veileder [«Veiledning til arbeidsgivere og yrkesgrupper med kritiske samfunnsfunksjoner ved råd om innendørsopphold pga. radioaktivt utslipp til luft»](#)

**Merknader:**

**Generelle vernetiltak:**

- Tilfluktsrom vil gi best dekning. Hus i mur og betong gir bedre vern enn trehus. En bør oppholde seg så langt under bakkenivå som mulig – for eks. i kjelleren - og i rom som er omgitt av mest mulig massiv konstruksjon – for eks. i et indre rom. Kjellervindu og vegger som er over bakkenivå kan dekkes med sandsekker eller jord. Vann fra takrenner bør føres bort fra grunnmur. Dekningsrommet kan vernes ytterligere med metallplater, sandsekker e.l. og en kan òg bygge opp et ekstra dekningsrom inne i rommet (for eks. med møbler og bøker).
- Nødvendige forberedelser for opphold i tilfluktsrom/dekningsrom omfatter bl.a. å skaffe mat, vann, varme klær, batteriradio, batteri, lys og førstehjelpsutstyr.
- Den som eventuelt blir utsatt for radioaktivt nedfall må snarest “renses”, dvs. fjerne forurensete klær, dusje seg osv. Hustak må spyles, gressplen må klippes. Oppsamla gress, klær og andre ting som er blitt utsatt for radioaktivitet må behandles som spesialavfall.
  - Mer utfyllende verneregler vil bli gitt over NRK - program 1 (P1).

Internettadresse Direktoratet for strålevern og atomsikkerhet: <https://dsa.no/>

#### 4.5.2 EKSTREME VÆRFORHOLD

<b>Hendelse</b>	Uvær med ekstreme forhold som orkan, store nedbørsmengder (regn, snø)
<b>Konsekvenser</b>	Mennesker kan bli skadet/omkomme. Det kan bli store skader på økonomiske verdier og miljø. Livsviktig infrastruktur kan bli ødelagt.
<b>Forberedelser</b>	<b>Kommunen må:</b> <ul style="list-style-type: none"><li>- sørge for at nøkkelpersonell er kjent med beredskapsplanen for varsling av ekstreme vær-situasjoner</li><li>- innen kriseledelsen ha drøftet kommunen sin handlingsplan</li></ul>
<b>Tiltak</b>	<b>Kommunen må:</b> <ul style="list-style-type: none"><li>- innen kriseledelsen vurdere om det varsla uværet kan få konsekvenser for kommunen, og i tilfelle:</li><li>- varsle aktuelle kommunale etater, barnehager, skoler og institusjoner</li><li>- varsle bedrifter og andre som driver med byggearbeid</li><li>- varsle bedrifter og andre som er særlig utsatte (f.eks. fiskeoppdrett)</li><li>- varsle innbyggerne på egne nettsider og lokale medier</li><li>- forberede seg på evt. hjelpeinnsats – f.eks. ved å kontakte nøkkelpersoner i politi, sivilforsvar, heimevern, frivillige organisasjoner mm</li></ul> <p>Vurdere etablering av informasjonspunkt på Måndalen skole, Innfjorden skole, Rauma Kulturhus, Nærbutikken Verma, Isfjorden samfunnshus, Eidsbygda samfunnshus og Åfarnes oppvekstsenter.</p> <p>Tiltak som blir iverksatt må vurderes nøye, og det samme gjelder konsekvensen av varselet. For eks. der en anbefaler å holde unger hjemme fra barnehage og skole, så må disse ha tilsyn av voksne. Det er viktig at en ved eventuell varsling understreker at <b>etter mottak av varsel må hver enkelt selv følge med utviklingen av været</b> ved å lytte til radio og TV.</p>

**Merknader: Handlingsplan for Statsforvalteren (B-avd) : (info for kommunen)**

**Varslingsansvar:**

- Det norske meteorologiske institutt (DNMI) og /eller Værvarslinga på Vestlandet har ansvar for varsling til hovedredningsentralen (HRS) som igjen varsler lokal rednings-sentral (LRS). Kopi av varselet går direkte til fylkesmannen. Politiet (LRS) har varslingsplikt til Statsforvalteren (hos oss bare Møre og Romsdal politidistrikt). Statsforvalteren har varslingsplikt til kommunene. Kopi av varsel går også til nærradioene og lokal-TV.

[Varsom.no](https://varsom.no) – her kan man abonnere på varsler om naturfarer

**Varslingsrutine:**

- **Avgrensing:** Erfaringsvis kan ekstreme værforhold slå ut særs lokalt. Vurdering av hvilke kommuner som skal få varsel, kan være vanskelig, og en vil derfor varsle alle kommunene via e-post, [beredskap@rauma.kommune.no](mailto:beredskap@rauma.kommune.no). Mottakere må vurdere varselet inn mot lokale forhold og håndtere varselet deretter. Evt. ta kontakt med Værvarslinga på Vestlandet (tlf. 55 23 66 00).
- **Intern varsel:** Varsel blir automatisk videresendt til kriseledelsen og informasjonsansvarlig via e-post og med sms-varsel om innkommet viktig e-post. Leder Utbygging varsler internt eks. Teknisk vakt.
- **Informasjon:** Meldinger om ekstremvær legges ut på kommunen sin hjemmeside og oversendes Åndalsnes Avis ([redaksjon@andalsnes-avis.no](mailto:redaksjon@andalsnes-avis.no)).

### 4.5.3 MOTTAK AV EVAKUERTE

<b>Hendelse</b>	Rasfare, flom, ekstreme værforhold, brann, radioaktivt nedfall, kjemikalieulykke eller andre hendelser gjør det nødvendig å evakuere mennesker - og kanskje dyr - fra avgrensa område innen kommunen.
<b>Konsekvenser</b>	De evakuerte må skaffes innkvartering, forpleining og annen støtte.
<b>Forberedelser</b>	Vedlikeholde beredskapen, kriseplaner, varslingslister m m. Leder EPS (Evakuerte- og pårørendesenter) og de ansvarlige for innkvartering må gjøre seg kjent med planverket.
<b>Tiltak</b>	<p><b>Ansvar for evakuering:</b></p> <ul style="list-style-type: none"><li>- Politiet vurderer evakueringsbehov og beslutter evakuering.</li><li>- Kommunen tar hånd om evakuerte ved hjelp av EPS-organisasjonen.</li><li>- Det kan kalles inn mannskap til evakuering fra Sivilforsvaret og Røde Kors.</li></ul> <p><b>Evakueringsledelsen må:</b></p> <ul style="list-style-type: none"><li>- skaffe oversikt over evakueringsområdet (hvem bor hvor mm)</li><li>- informere de som skal evakueres om hva de skal ta med seg mm</li><li>- skaffe egnet transport</li><li>- sørge for at et mottaksapparat (EPS) tar seg av personer, innkvartering, forpleining mm</li><li>- registrere hvem som er innkvartert hvor, hvem flytter på egen hånd mm</li><li>- Politiet kontrollerer at evakueringsområdet er tomt og setter ut vaktmannskap.</li></ul> <p><b>Ansvar for innkvartering:</b> Ansvarlig leder for innkvartering er EPS-ansvarlig. Innkvarteringsledelsen må:</p> <ul style="list-style-type: none"><li>- om mulig skaffe innkvartering hos pårørende</li><li>- sørge for forpleining, klær og annen nødvendig støtte/omsorg</li><li>- sørge for at de evakuerte får anledning til å varsle pårørende</li></ul>
<b>Merknader:</b>	<p><b>Aktuelle mottaks-/innkvarteringssteder: se kap 4.7 OVERSIKT OVER STØRRE KOMMUNALE BYGNINGER</b></p> <p><b>Se også egen plan for EPS.</b></p>

#### 4.5.4 ETABLERING AV PRESSE- OG PUBLIKUMSTJENESTE

<b>Hendelse</b>	Uønsket hendelse har skjedd - eller <u>kan</u> komme til å skje.
<b>Konsekvenser</b>	Det blir nødvendig med informasjonstiltak internt og eksternt, og etablering av publikumstelefoner.
<b>Forberedelser</b>	Egen detaljplan for informasjon/media. Her er også varslingslister over personell som skal ta seg av informasjonstjenesten, media og publikumstelefoner. Regelmessig informasjon og opplæring av personellet. Forberedte publikumstelefoner.
<b>Tiltak</b>	<p><b>Ansvar for informasjon:</b></p> <p>- <u>kommunikasjonsrådgiver</u> er ansvarlig for etablering av kommunens informasjonstjeneste</p> <ul style="list-style-type: none"><li>• Svar på henvendelser</li><li>• Bringe sentrale spørsmål videre i egen organisasjon</li><li>• Legge ut informasjon på hjemmeside/intralink</li><li>• Produsere pressemeldinger med godkjenning av kriseleder/ordfører</li></ul> <p><b>Pressetjeneste:</b></p> <p>Etablere senter for mediapersonell i Rådhusalen eller annet egnet sted.</p> <p><b>Publikumstjenesten:</b></p> <p>Ved større hendelser vil politiet sette opp eget telefonnummer for pårørende. Sørg for oppdatert informasjon på hjemmeside og be flest mulig følge med der. Sørg for størst mulig kapasitet for å ta imot inngående telefoner.</p>
<b>Merknader:</b>	

#### 4.5.5 NØDSAMBAND


<b>Hendelse</b>	Telekommunikasjon er ute av drift på grunn av ras, uvær eller andre årsaker, eller blir blokkert på grunn av ekstrem pågang.
<b>Konsekvenser</b>	Kommunen står uten eksternt og internt samband.
<b>Forberedelser</b>	<b>Kommunen må</b> <ul style="list-style-type: none"><li>- ha ajourført oversikt over alternative samband som kan benyttes (HV, sivilforsvar, private VHF (sikringsradio/jaktradio), Nødnett</li><li>- bruk avtalte kommunikasjonspunkt som Måndalen skule, Innfjorden skule, Rauma Kulturhus, Nærbutikken Verma, Isfjorden samfunnshus, Eidsbygda samfunnshus og Åfarnes skule.</li></ul>
<b>Tiltak</b>	<b>Kommunen må:</b> <ul style="list-style-type: none"><li>- iverksette alternative samband, om nødvendig motorordonanser</li><li>- informere publikum om nødsamband og hvordan akutthjelp kan skaffes.</li></ul>
<b>Merknader:</b>	



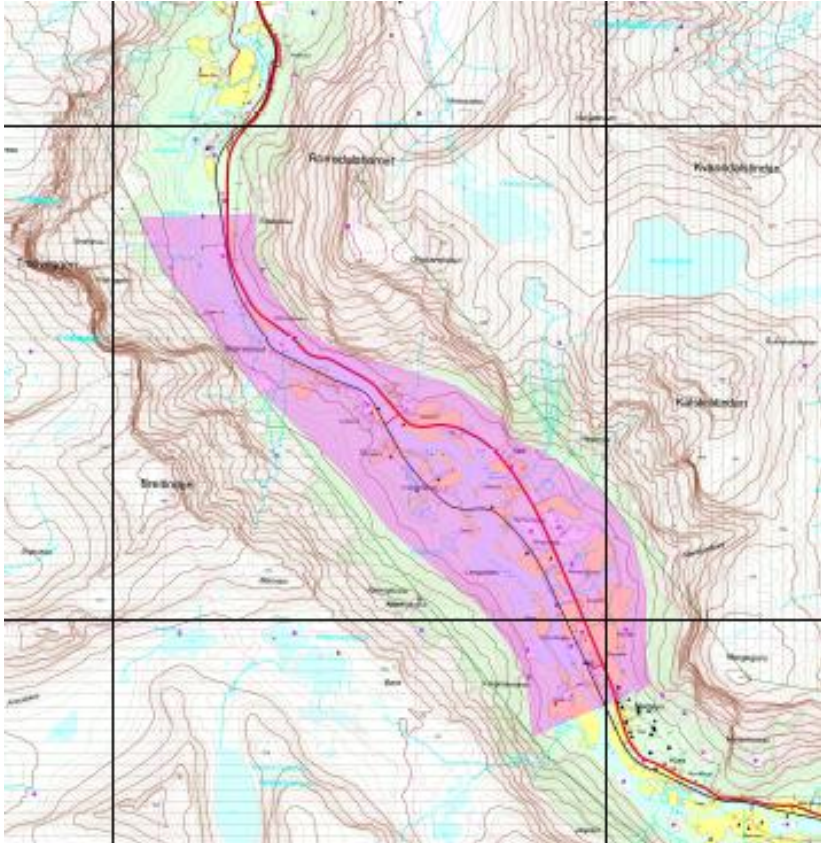
#### 4.5.6 STRØMBRUDD

<b>Hendelse</b>	Stans eller reduksjon av strømleveransen til husholdninger, institusjoner, bedrifter og bygninger som følge av naturkatastrofe, teknisk svikt, vannmangel eller andre årsaker.
<b>Konsekvenser</b>	Store problem for husholdninger, institusjoner og bedrifter dersom lengre strømbuudd. Mindre problem dersom kortere strømbuudd. Det kan bli særlig vanskelige forhold om vinteren. Med redusert strømtilførsel kan det bli en form for rasjonering, sonevis utkobling eller nattstenging.
<b>Forberedelser</b>	Vedlikeholde kriseberedskapen. Kartlegge alternative strømkilder, aggregat, varmekilder, lys mm. God kontroll av linjenett mm. Forberede trafoer og institusjoner for mottak av strøm fra mobile aggregat. Foreta omkoblinger slik at tilgjengelig strøm kan prioriteres til de viktigste mottakerne.
<b>Tiltak</b>	<p><b>Kommunen må vurdere følgende tiltak:</b></p> <ul style="list-style-type: none"> <li>- kalle sammen kriseledelsen og driftsenheter med størst behov for strømtilførsel</li> <li>- kriseledelsen kan etableres i Rauma Energi sine lokaler på Øran.</li> <li>- iverksette informasjonsberedskapen</li> <li>- holde tett kontakt med Rauma Energi for oversikt og løpende informasjon</li> <li>- vurdere bistand fra sivilforsvaret/HV</li> <li>- hjelpetiltak rettet mot omsorg eller andre hjelpetiltak innen kommunen</li> <li>- søke hjelp fra frivillige organisasjoner</li> <li>- søke tilførsel av aggregat utenfra</li> <li>- opprette varmestuer og/eller omflytting av personer uten boligvarme</li> <li>- låne ut håndpumper fra sivilforsvaret dersom det trengs for drivstoff-forsyningen</li> <li>- skaffe etterforsyning av batteri til radioer, lommelykter m m</li> <li>- ut i media med oppfordring til folk: «Ta vare på hverandre»</li> </ul> <p>I tillegg må kommunen kontinuerlig vurdere prioriteringslista for strømforsyning til ulike institusjoner, bedrifter mm.</p> <p><b>Prioriteringer:</b> Se egen liste vedlagt</p>
<b>Merknader:</b>	Dersom kommunen har tilgang på noe strøm, vil Rauma Energi forsyne prioriterte kunder i samsvar med kommunens prioriteringsliste. I slike situasjoner vil uprioriterte kunder og husholdninger kunne få sonevis innkopling etter nærmere kunngjøring.

#### 4.5.7 RECTICEL INDUSTRIER

<b>Hendelse</b>	Brann i råstoff og produkt som avgir akutt giftige og dødelige gasser.
<b>Konsekvenser</b>	Stor fare for at dødelig gasser blir innåndet.
<b>Forberedelser</b>	<p>Informere innbyggere om varsel ved evakuering og samlingspunkt</p> <p>110-sentralen sender ut telefonbasert befolkningsvarsel</p> <p>Sivilforsvaret sitt signalanlegg skal brukes &lt;lytt på radio&gt;</p> <p>NRK Møre og Romsdal formidler informasjon</p>
<b>Tiltak</b>	<p><b>Kommunen iverksetter:</b></p> <ul style="list-style-type: none"> <li>- kriseledelsen etableres på Isfjorden skole</li> <li>- informasjonsstab etableres på Isfjorden skole</li> <li>- EPS settes opp i tre avtalte lokaler: <ul style="list-style-type: none"> <li>• Isfjordshallen for innbyggere i Åndalsnes sentrum og Øran Øst.</li> <li>• Framhald forsamlingshus for Innbyggere i Neshagen-Øran Øst – Frydenlund-Setnes-Setnesmoen- Hølgenes</li> <li>• Innfjorden Samfunnshus for innbyggere på Veblungnes</li> </ul> </li> </ul> 
<b>Merknader:</b>	Kommunale enheter som kan bli berørt har egne planer for håndtering av situasjonen.

#### 4.5.8 FJELLSKRED MANNEN I ROMSDAL

<b>Hendelse</b>	Varsling av fjellskred
<b>Konsekvenser</b>	<p>Avsperring og evakuering av et angitt område i Romsdalen.</p> <p><i>Evakueringsområde skredvarsel:</i></p>  <p>Etter at skredet har lagt seg i dalbunnen vurderes behovet for evakuering av oppdemningsområde motstrøms og flombølge nedstrøms.</p>
<b>Forberedelser</b>	Se egen objektplan og oppgaver knyttet til gjeldende faregrad
<b>Tiltak</b>	<p>Kommunikasjon gjennom befolkningsvarsling (UMS) og media</p> <p>Opprette informasjon og evakueringscenter etter modell EPS</p> <p>– Rauma Kulturhus og Grand Hotell Bellevue</p>
<p><b>Merknader:</b></p> <p>Rauma kommune har aktørplan for å løse kommunale tjenester gjennom samarbeidsavtale med Lesja kommune.</p>	

#### 4.5.9 SVIKT I VANNFORSYNINGEN

<b>Hendelse</b>	Svikt eller stans i vannforsyningen til husholdninger, gårdsdrift, institusjoner, bedrifter mm. Kan ofte ha sammenheng med strømbrudd (se vedlegg).
<b>Konsekvenser</b>	Store problem for husholdninger og spesielle bedrifter ved lengre tids brudd i vannforsyningen. På sikt kan det få konsekvenser for vanlige boliger med hensyn til drikkevann, vann til mat og hygiene. For bedrifter som trenger mye vann (f.eks. smoltanlegg, støperi mm), kan lengre tids brudd i vannforsyningen få store økonomiske følger. Kan også skape store problemer for matproduksjon (f.eks. gårdsdrift, bakeri, slakteri mm).
<b>Forberedelser</b>	Vedlikeholde kriseberedskapen. Kartlegge alternative vannkilder, pumper, aggregat, tankvogn mm. God kontroll av filter, pumper, rør mm. Unngå bosetting og trafikk i nærheten av drikkevann med dertil økt risiko for forurensing. Gode rutiner på gravearbeid i nærheten av vannrør.
<b>Tiltak</b>	<p><b>Kommunen må vurdere følgende tiltak:</b></p> <ul style="list-style-type: none"> <li>- kalle sammen beredskapsorganisasjon for vannforsyning, kriseledelsen og informasjonsberedskap.</li> <li>- iverksette informasjonsberedskapen</li> <li>- samrå seg med aktuelle vannverk og Rauma Energi AS angående å søke hjelp fra sivilforsvaret, HV, tankbileiere, gårdbrukere, frivillige organisasjoner m.m.</li> <li>- hjelpetiltak rettet mot omsorg eller andre hjelpetiltak innen kommunen</li> <li>- søke tilførsel av aggregat og pumper utenfra</li> <li>- etablere faste steder og faste tider for utdeling av vann (via tankbiler)</li> <li>- ta i bruk alternative vannkilder, private brønner, reservedrikkevann mm.</li> </ul> <p>I tillegg må kommunen kontinuerlig vurdere prioriteringslista for vannforsyning til ulike institusjoner, bedrifter, gårdsdrift mm.</p> <p><b>Prioriteringer:</b> Se vedlegg</p>
<b>Merknader:</b>	<p>I flere tilfeller forsvinner vannet der en har strømbrudd. Dersom kommunen har tilgang på noe strøm og dermed også kan pumpe vann, vil energiverket forsyne prioriterte kunder, i samsvar med kommunen sin prioriteringsliste. Dette vil bli gjort via eksisterende rørledninger, ekstra rørledninger eller ved tankbiler. I slike situasjoner må uprioriterte kunder og husholdninger selv hente vann på bestemte steder som publikum får opplyst. Se vedlegg 1.</p> <p>I de tilfelle vannet ikke forsvinner ved strømbrudd, vil det likevel være behov for varsling og informasjon til publikum. Vannet må ofte kokes på grunn av at for eksempel kjemisk rensing, mekanisk rensing og UV-filter ofte ikke fungerer ved strømbrudd.</p>

## Internt vedlegg: Svikt i vannforsyning - prioritering av bygninger

Dersom vanntilførselen blir redusert eller forsvinner helt, er vannverkene i kommunen pålagt å prioritere disse bygningene:

➤ Åndalsnes sjukeheim	6300 Åndalsnes
➤ Måndalen omsorgsenter	6386 Måndalen
➤ Rauma Helsehus	6300 Åndalsnes
➤ Rauma rådhus	6300 Åndalsnes
➤ Åfarnes skole / barnehage	6360 Åfarnes
➤ Isfjorden skole	6320 Isfjorden
➤ Åndalsnes barneskole	6300 Åndalsnes
➤ Åndalsnes ungdomsskole	6300 Åndalsnes
➤ Måndalen skole	6386 Måndalen
➤ Leiktun barnehage	6320 Isfjorden
➤ Myra barnehage	6300 Åndalsnes
➤ Måndalen barnehage	6386 Måndalen
➤ Tryggheim barnehage	6300 Åndalsnes
➤ Åndalsnes Samfunnshus	6300 Åndalsnes
➤ Raumahallen	6300 Åndalsnes
➤ Isfjorden Samfunnshus	6320 Isfjorden
➤ Grand Hotel Bellevue	6300 Åndalsnes
➤ Kulturhuset	

Ved fravær av vann kan dette hentes på tappestasjon ved Åndalsnes brannstasjon, eller ved det enkelte andelsvannverk sine egne tappesteder. Ved henting selv vil alt vann være gratis. Prioriterte bygninger vil få tilkjørt vann etter behov.

## Internt vedlegg: Strømforsyning - prioritering av bygninger

Dersom strømtilførselen blir redusert eller forsvinner helt, er Rauma Energi pålagt å prioritere disse bygningene:

Gr	Kundnr	Målernr	Gnr/Bnr	Bygg	Adresse
1	12697	10906		Pumpestasjon vann	Skreddervn.
1			27/257	Rauma Helsehus	
1			27/208	Rauma rådhus	
1			27/245	Åndalsnes sjukeheim	
1			112/53	Måndalen omsorgssenter	Voll
1			26/13,26/36 6	EPS Grand Hotell / kulturhuset	
2	10346	5894		Pumpestasjon sigevann	Hensengan
2	1425	9287		Pumpehus vann	Åkeshjellen
2	1775	2355		Frostbeskyttelse vannrør	Støttebakken
2	12696	10907		Henhaugen høydebasseng	Langhauan
2	4895	8961		VV110 Innfjorden vannverk	Innfjorden
2	6401	10198		Pumpestasjon vann	Setnes
2	10381	9157		Grunnvannsanlegg vann	Hensengan
2	11026	8823		Frostbeskyttelse vannrør	Innfjorden
2	15968	11227		Pumpestasjon	Remmabrauta
2	15969	11245		Høydebasseng	Liabygda
2	6225	3992		Høydebasseng	Bjørmosen
2	1554	7839		Pumpehus vann	Marstein
2	2961	7341		Renseanlegg	Vengåa
				Boliger	Vangstunet
				Boliger	Nesbakken
				Boliger	Seniorhuset
				Boliger	Romsdalsv.
				Boliger	Vollatun
				Setnesmoen leir	
				Rauma videregående skole	

## Internt vedlegg: Oversikt over større kommunale bygninger

Navn	Gnr	Bnr	Oppvarming	Byggeår	BTA (m2)
------	-----	-----	------------	---------	----------

### SKOLER

Åfarnes skole	159	3	Elektrisk	1973	2 016
Isfjorden skole	43	191	Vannbåren/el.		4 035
Åndalsnes barneskole	26	97	Elektrisk	1927	2 735
Åndalsnes ungdomsskole	27	380	Vannbåren/el.	1960/74/ 13	4 651
Måndalen skole	112	5	Elektrisk	/1997	3 819

### BARNEHAGER

Leiktun barnehage I	43	630	Elektrisk	1986	426
Leiktun barnehage II / Rogna	43	314	Elektrisk	1971	177
Måndalen barnehage	112	199	Elektrisk	1989	426
Nesbakken / Myra barnehage	27	245	Elektrisk	1987	366
Eidsbygda samfunnshus	139	9			

### ALDERS-/SYKEHJEM

Åndalsnes sjukeheim/omsorgsboliger	27	245	El/olje/Aggregat	2002	3 945
Rauma Helsehus	27	257		2018	
Vangstun	26	270	Olje / Aggregat	1962	2 109
Måndalen omsorgssenter	112	53	El / Aggregat	2019	2 216
Nesbakken dagsenter			Elektrisk	1978	1 277

### KULTUR / IDRETTS-BYGG

Garderobehus Øran	27	319	Elektrisk	1964/1986	261
Garderobehus Isfjorden	46	252	Elektrisk	1964	127
Raumahallen	27	380	Elektrisk	1974	2 938
Åndalsnes samfunnshus	26	238	Elektrisk	1964	1 591
Isfjordshallen	43	191	Elektrisk		
Rauma Kulturhus AS			Elektrisk	2007	2213

### RÅDHUS/ADM.BYGG

Rauma rådhus	27	208	Elektrisk	1983	6 407
Realskolebygget	26	248	Elektrisk	1941	720

### ANDRE BYGG

Teknisk lager / brannstasjon	27	138			1 000
------------------------------	----	-----	--	--	-------

## Internt vedlegg: Oversikt over kommunale delplaner innen beredskap

Alle beredskapsplaner skal til enhver tid være oppdatert og revideres uansett minimum en gang per år. Overordnet beredskapsplan skal forankres politisk. Stabsplaner oppdateres av ansvarlig person, men endringer forankres i kriseledelsen. Øvrige planer oppdateres av ansvarlig person og forankres hos tjenesteområdeleder. Stabsplaner lagres i IK-HMS portal under IK kapittel 07.5 Beredskap, mens øvrige planer legges under respektive tjenesteområde/avdeling under IK kapitlene.

Område/navn på plan	Avdeling	Ansvarlig
Overordnet beredskapsplan	Stab	Kommunedirektør
Informasjon/media	Stab	Kommunikasjons – og beredskapsrådgiver
Psykososialt kriseteam (PK)	Stab	Teamleder
Evakuering og pårørendesenter (EPS)	Stab	Kultursjef
Smittevernplan	Helse og velferd	Kommuneoverlege
Objektplan fjellskred Mannen	Stab	Kommunikasjons – og beredskapsrådgiver
Aktørplan Mannen	Stab	Kommunikasjons – og beredskapsrådgiver
Kommunal vannforsyning	VARs	Utbyggingssjef
Helse og omsorg		
Beredskapsplan hjemmebasert HO	Helse om omsorg	Helse – og omsorgssjef
Beredskapsplan Rauma Helsehus	Helse og omsorg	Helse – og omsorgssjef
Beredskapsplan Åndalsnes Sjukeheim	Helse og omsorg	Helse – og omsorgssjef
Skole		
Beredskapsplan Isfjorden skole	Isfjorden skole	Rektor
Beredskapsplan Måndalen skole	Måndalen skole	Rektor
Beredskapsplan Åfarnes skole	Åfarnes skole	Rektor
Beredskapsplan Åndalsnes ungdomsskole	Åndalsnes ungdomsskole	Rektor
Beredskapsplan Åndalsnes Barneskole	Åndalsnes barneskole	Rektor
Barnehage		
Beredskapsplan Myra Barnehage	Myra Barnehage	Styrer
Beredskapsplan Åfarnes barnehage	Åfarnes barnehage	Styrer
Beredskapsplan Måndalen barnehage	Måndalen barnehage	Styrer



Beredskapsplan Leiktun barnehage	Leiktun barnehage	Styrer
----------------------------------	-------------------	--------

### **Interkommunale beredskapsplaner**

Akutt forurensning gjennom RIUA: Rauma kommunes kontaktperson er Alf Magne Smørholm, brannsjef i NORBR (Nordmøre og Romsdal Brann og redning).

**Internt vedlegg: Oversikt over ressurspersoner og ledelse i Rauma kommune**

<b>Navn</b>	<b>Rolle</b>	<b>Tlf</b>
Rune Fromreide Sommar	Kommunedirektør	92 69 16 32
Perry Ulvestad	Ass. kommunedirektør	93 86 89 99
Margrete Grinaker Berle	Helse og omsorgssjef	92 25 56 27
Aina Henden	Skolesjef	48 89 19 38
Hilde Kavli Ree	Barnehagesjef	98 82 39 44
Hanne Brakstad	Kultursjef	92 28 77 66
Tom Erik Rødven	Utbyggingssjef	91 58 11 87
Tom Erik Kleven	Leder Psykososialt kriseteam	91 75 35 71
Kairith Kvarsnes	Leder EPS	92 66 61 49/ 46 85 84 75
Mette G. Stangenes	Nestleder EPS	93 49 10 03/91 89 40 28
Per Håvard Frilund	ROR IKT (utpekt som Raumas kontaktperson i lokal beredskapsorganisasjon)	90 98 31 80

## Internt vedlegg: Oversikt medlemmer kommunalt beredskapsråd

Navn	Firma/stilling	Mobil	E-post
Yvonne Wold	Rauma kommune, ordfører,	90812720	<a href="mailto:yvonne.wold@rauma.kommune.no">yvonne.wold@rauma.kommune.no</a>
Magnhild Vik	Rauma kommune, varaordfører, kriseledelsen	99622933	<a href="mailto:mavik99@hotmail.com">mavik99@hotmail.com</a>
Rune Fromreide Sommer	Rauma kommune, kommunedirektør, kriseleder	92691632	<a href="mailto:rune.sommer@rauma.kommune.no">rune.sommer@rauma.kommune.no</a>
	Rauma kommune, kommunikasjons – og beredskapsrådgiver		
Roar Hilde	Politiet, politistasjonssjef, kriseledelsen	91105050	<a href="mailto:Roar.Mordal.Hilde@politiet.no">Roar.Mordal.Hilde@politiet.no</a>
Jon Sverre Aursand	Rauma kommune, kommuneoverlege	92630449	<a href="mailto:jon.sverre.aurasand@rauma.nhn.no">jon.sverre.aurasand@rauma.nhn.no</a>
Tom Erik Kleven	Leder Psykososialt kriseteam, avdelingsleder psykisk helse og rus	91753571	<a href="mailto:tom.kleven@rauma.kommune.no">tom.kleven@rauma.kommune.no</a>
Dag Sjøvik	Rauma kommune, virksomhetsleder VARS	93013020	<a href="mailto:dag.sovik@rauma.kommune.no">dag.sovik@rauma.kommune.no</a>
Fred Karusbakken	Nordmøre og Romsdal brann og redning IKS, brigadesjef	91148178	<a href="mailto:fred.karusbakken@norbr.no">fred.karusbakken@norbr.no</a>
Kairith Fugledal Kvarsnes	Rauma kommune, Leder Frivilligsentral, Leder Evakuerte og pårørendesenter (EPS)	92666149	<a href="mailto:kairith.kvarsnes@rauma.kommune.no">kairith.kvarsnes@rauma.kommune.no</a>
Håkon Sæther	Recticel, daglig leder	90892240	<a href="mailto:hakon.saether@recticel.no">hakon.saether@recticel.no</a>
Eva Strømskag	Møre og Romsdal sivilforsvarsdistrikt, distriktssjef	95763952	<a href="mailto:eva.stromskag@dsb.no">eva.stromskag@dsb.no</a>
Alf Roger Antonsen	Røde Kors, leder Rauma Røde Kors	99025170	<a href="mailto:alrog-a@online.no">alrog-a@online.no</a>
Alf Vee Midtun	Rauma Energi, direktør	40416714	<a href="mailto:alf@rauma-energi.no">alf@rauma-energi.no</a>
Marta Ulvensøen	Rauma Energi, beredskapskoordinator	40416755	<a href="mailto:marta@rauma-energi.no">marta@rauma-energi.no</a>
Anders Eide	Forsvaret, Områdesjef Rauma Heimevernområde	99699699	<a href="mailto:aei2@online.no">aei2@online.no</a>
Line L. Brudeseth	Seksjonsleder Vestnes - Rauma Avdeling for Båt –og Bilambulanse Klinikk for Prehospitale tjenester Helse Møre og Romsdal HF	41555594	<a href="mailto:line.longva.brudeseth@helse-mr.no">line.longva.brudeseth@helse-mr.no</a>
Arve Solholm	Molde og Romsdal havn, havnekaptein	93040750	<a href="mailto:office@molde-romsdalhavn.no">office@molde-romsdalhavn.no</a>
Hans Skiri	Molde og Romsdal havn, ass. PFSO på Tindekaia		<a href="mailto:office@molde-romsdalhavn.no">office@molde-romsdalhavn.no</a>
HV-11 distriktsstab	Forsvaret	92028257	<a href="mailto:hv-11.kontakt@mil.no">hv-11.kontakt@mil.no</a>

## **Internt vedlegg: Ressurser internt i kommunen i tjenesteområdet Utbygging**

### Formålsbygg:

Formålsbygg har personell og biler som kan bidra i transportoppdrag. Bilene er mer egnet til varer og utstyr enn til transport av personer.

### Kommunalteknikk:

Det er anleggsmaskiner av forskjellige typer og størrelser som hjullastere, gravemaskiner, lastebiler, traktorer, veihøvel og kostebil. Flere varebiler av typen Transporter/Caddy osv. Mekanisk verksted som kan lage og/eller modifisere utstyr/materiell.

Strømaggregat, vanntanker, pumper, tilhengere både åpne og med skap, sandsekker.

### VA avdelingen:

Undervannsdroner for søk/inspeksjon i sjø/vann. Denne har også gripeklo og kan operere ned til en dybde på ca 140 m. Rørinspeksjonskamera, pumper, aggregater, hengere, palletanker for drikkevann, 10 m<sup>3</sup> drikkevannsvanntank på krokløftramme (nødvann), mobilt UV-rensanlegg for vann, mobilt kloringsanlegg for vann, lett aluminiumsbåt på henger. Avdelingen har 4 varebiler herav to godt utstyrt med verktøy. Lager med diverse rørdeler, kummer og annet materiell.

Befolkningsvarslingssystem.

### **Internt vedlegg: Utstyr Recticel AS disponerer**

64 brannapparat/ slangeskap  
7 radioer  
300 meter med 2,5" brannslanger  
125 meter med 1,5" brannslanger  
4 grenrør og 6 spisser  
3 røykdykker sett  
hjertestarter  
oksygen flaske  
bårer  
førstehjelpsutstyr  
Lommelykter  
Personlig verneutstyr (kjeledress, førstehjelps væske, støvler og gassmaske)

Kjemikalievern container (Dette er oppbevart i standard 10 fot container som kan transporteres ved behov)

Minimum 2 paller ABSOL absorberingspulver (Lagret utenfor container)  
Minimum 200 liter nøytraliseringsvæske for isosyanate (Lagret utenfor container)  
Trykkanner for nøytraliseringsvæske  
50 - 100 meter absorberings pølse 7,6X122 cm  
Spader, Svaber, Koster, Løvblåser til ABSOL  
Gassmasker, Filter og Vernebriller  
Hansker, Støvler og Fotposer  
Øyeskyllevann og Våtservietter  
Sperreband  
Arbeidslampe og Skjøteledning  
Støvsuger  
Dykkpumpe for kjemikalier  
Tomme IBC containere  
Pusteluftfilter for bruk på Sundstrøm helmasker (henger på avd.3)

3,5 tonn dieseltruck, lifter og mannskap godt trent på kjemikaliehendelser dersom det skulle være behov

**Internt vedlegg: Utstyrsoversikt Rauma Røde kors (se også eksternt vedlegg for samarbeidsavtalen med Røde Kors)**

<b>kategori</b>	<b>Underkategori</b>	<b>Materiell og utstyr</b>	<b>Lagerplass</b>	<b>Antall</b>
VEMA	Aggregat	Aggregat 220V	Felles lagerplass	3
VEMA	Elektrisk verktøy og utstyr	Kabeltrommel	Felles lagerplass	5
VEMA	Elektrisk verktøy og utstyr	Skjøteledning	Felles lagerplass	10
VEMA	Håndverktøy	Spade, stål	Felles lagerplass	5
VEMA	Kompressor	Luftkompressor, dekk	Felles lagerplass	1
VEMA	Verktøy diverse	Stige, skyve, 5 m	Felles lagerplass	2
VEMA	Verktøy diverse	Stige, gardintrapp	Felles lagerplass	3
TRAN	ATV	ATV	Hjelpekorps	1
TRAN	ATV og tilbehør	Belte	Hjelpekorps	1
TRAN	Bil	Bil, Mannskap, egendefinert	Felles lagerplass	1
TRAN	Bil	Bil, Personbil, 6-8 seter	Hjelpekorps	1
TRAN	Båt	Bensintank	Felles lagerplass	10
TRAN	Båt	Båt, gummi	Hjelpekorps	1
TRAN	Båt	Båt, gummi, 15-21 ft	Hjelpekorps	1
TRAN	Båt	Dregg	Felles lagerplass	2
TRAN	Pulk og skikjelker	Liggepulk, scooter	Hjelpekorps	3
TRAN	Snøscooter	Snøscooter	Felles lagerplass	4
TRAN	Tilbehør transport	Lastestropper, 4500 kg, 9 m	Hjelpekorps	5
TRAN	Tilhenger	Henger, med kapell, lastekapasitet 1250 kg- oppover	Felles lagerplass	2
TRAN	Tilhenger	Henger, Gummibåt stor	Felles lagerplass	1
TRAN	Tilhenger	Henger, ATV	Felles lagerplass	1
TRAN	Tilhenger	Henger, Beredskap	Felles lagerplass	1
IKTT	Basestasjon	Basestasjon, stasjonær	Hjelpekorps	4
IKTT	GPS og kompass	GPS, Garmin 60cx	Hjelpekorps	12
IKTT	GPS og kompass	Kompass	Hjelpekorps	10
IKTT	HF radio	Radio, HF	Hjelpekorps	12
IKTT	Mobiltelefon	Mobiltelefon	Hjelpekorps	1
IKTT	Nødnett-terminal	Nødnetterminal	Felles lagerplass	1

IKTT	PC	PC, bærbar	Felles lagerplass	1
IKTT	PC	Skriver/Printer	Felles lagerplass	1
IKTT	Repeater	Repeater	Hjelpekorps	1
IKTT	VHF radio	Radio, VHF GM360	Hjelpekorps	8
IKTT	VHF radio	Radio, VHF GP360, Motorola 230V multi-unit lader	Hjelpekorps	1
RL	Forlegningsutstyr	Vannslange	Felles lagerplass	1
FORL	Forlegningsutstyr	Brannslukningsapparat, pulver	Felles lagerplass	10
FORL	Inventar	Kontorstol	Felles lagerplass	3
FORL	Kjøkken og renhold	Ovn, diesel	Hjelpekorps	1
FORL	Kjøkken og renhold	Ovn, elektrisk	Felles lagerplass	5
FORL	Kjøkken og renhold	Stormkjøkken	Felles lagerplass	2
FORL	Kjøkken og renhold	Kokeplate	Felles lagerplass	3
FORL	Kjøkken og renhold	Vannkanne 10 liter	Felles lagerplass	3
FORL	Kjøkken og renhold	Vannkanne 25 liter	Felles lagerplass	10
FORL	Kjøkken og renhold	Kanne, Kaffe	Felles lagerplass	10
FORL	Kjøkken og renhold	Ovn, gass	Felles lagerplass	2
FORL	Kjøkken og renhold	Flaske, gass	Felles lagerplass	5
FORL	Kjøkken og renhold	Støvsuger	Felles lagerplass	2
FORL	Kjøkken og renhold	Kokeapparat - gass	Felles lagerplass	5
FORL	Lysutstyr	Lyskaster 500W	Felles lagerplass	10
FORL	Presenning	Presenning	Felles lagerplass	10
FORL	Telt	Telt 16 manns (Stenger)	Hjelpekorps	3
FORL	Tepper	Teppe, pasient	Felles lagerplass	50
FORL	Tepper	Teppe, ull	Hjelpekorps	50
FORL	Tepper	Madrass	Felles lagerplass	7
REDN	Båre	Båre, Arme, sammenleggbar lengde/bredde (Canvas Germa)	Hjelpekorps	10

REDN	Båre	Båre, Arme, trekk	Felles lagerplass	30
REDN	Båre	Båre, Scoop	Felles lagerplass	1
REDN	Båre	Båre, Backboard med blekksprut og løftestopp	Hjelpekorps	3
REDN	Immobilisering	Bag, for nakkekraver, Lærdal	Hjelpekorps	20
REDN	Immobilisering	Nakkekrage, Stifneck, Vanlig	Hjelpekorps	20
REDN	Immobilisering	Spjelk, Vakum	Hjelpekorps	3
REDN	Immobilisering	Stropper, pasientfeste til Backboard m/ klips	Hjelpekorps	3
REDN	Immobilisering	Bærebag til vakummadrass	Hjelpekorps	4
REDN	Immobilisering	Håndpumpe til vakummadrass	Hjelpekorps	4
REDN	Klatreutstyr	Isøks	Hjelpekorps	10
REDN	Lys og signalutstyr	Lykt, hode	Hjelpekorps	20
REDN	Lys og signalutstyr	Lykt, hånd	Hjelpekorps	20
REDN	Skredutstyr	Søkestang	Hjelpekorps	40
REDN	Skredutstyr	Skredsøker	Hjelpekorps	10
REDN	Skredutstyr	Spade, snøskuffe	Felles lagerplass	3
REDN	Skredutstyr	Spade, skredredning, aluminium	Felles lagerplass	30
REDN	Skredutstyr	Spade, skredredning, plastikk	Hjelpekorps	5
REDN	Skredutstyr	Redningsduk, hypotermi	Hjelpekorps	10
REDN	Skredutstyr	Jervenduken	Felles lagerplass	3
REDN	Skredutstyr	Bobleplast	Felles lagerplass	5
REDN	Skredutstyr	Heatpack, personvarmer	Felles lagerplass	2
REDN	Vannredning/sokneutstyr	Redningsvest, voksen	Hjelpekorps	10
REDN	Vannredning/sokneutstyr	Sokneutstyr, dregg, sjø	Hjelpekorps	2
REDN	Vannredning/sokneutstyr	Sokneutstyr, kasteline	Hjelpekorps	2
REDN	Vannredning/sokneutstyr	Vannkikkert	Hjelpekorps	5
REDN	Vannredning/sokneutstyr	Undervannskamera 0 - 20 meter dybde	Hjelpekorps	1
		I tillegg 3 telt som kan settes opp og i tillegg tilgang på oppblåsbare telt. En del utstyr innen for førstehjelp		
REDN	Satelittelefon	Røde kors kan låne satelittelefon fra Nils Heggem		1



## Internt vedlegg: Ressurser Brannvesen

Brannvesenet har alt grunnleggende utstyr og mannskap for å starte førsteinnsats ved:

- trafikkulykker
- jernbaneulykker
- bygningsbranner
- tunellbranner
- tauredningsberedskap
- arbeidsulykker
- akutt forurensning
- skogbranner
- industribrann,
- uhell med farlig gods
- overflateredning (i sjø og elv)
- akutthjelper (helse)

Åndalsnes brannstasjon har en fast dreiende vaktordning bestående av fem personer:

Brigadeleder  
Utrykningsleder  
To røykdykkere  
Sjåfør

Ved full alarm er det inntil 20 brannmannskap som kan rykke ut.

Ved Åfarnes og Måndalen brannstasjoner er det inntil 10 brannmannskap fra hver stasjon som kan rykke ut. Rauma kommune har utplassert en satellittelefon ved Åfarnes brannstasjon og en ved Måndalen brannstasjon.

På Verma er det et depot med fem hjelpemannskap.

Kontakt med brigadeleder oppnås på tlf 70 11 99 99 (telefon besvares av operatør på 110 sentralen)

### **Internt vedlegg: Ressurser Forsvaret**

Forsvaret har store mannskapsressurser og mange kjøretøy derav beltevogner. Bistand om hjelp fra Forsvaret er beskrevet i egen forskrift:

<https://lovdata.no/dokument/INS/forskrift/2017-06-16-789?q=bistandsinstruksen>

Oppsummert så må kommunen kontakte politimesteren i Møre og Romsdal evt gjennom lokalt lokalt politi. Parallelt med dette bør Områdesjef Rauma Heimevernomsråde informeres om anmodningen sendt politiet.

### Internt vedlegg: Loggskjema

Logg skrives normalt i DSB-CIM, loggskjema brukes midlertidig og informasjon skal overføres til CIM raskest mulig.

Melder	
Tidspunkt	
e-post	
Tlf	
Emne - overskrift	
Beskrivelse	
Bekreftet (Ja/Nei)	

## **Internt vedlegg – MAL SITUASJONSRAPPORT**

(brukes kun dersom CIM ikke er operativ)

Dette er en mal for rapportering fra kommunen til fylkesmann eller politimester.  
Det skal bare rapporteres om aktuelle punkt, og bare der det er endringer fra siste rapport.  
Strekpunktene blir å bruke som huskeliste/momentliste.

**NB! HUSK AVSENDER (RAUMA KOMMUNE), DATO OG UNDERSKRIFT.**

### **1. OVERSIKT OVER SITUASJONEN**

- generell omtale av situasjonen (hendelser, tid og sted)
- vurdering av situasjonen kommende døgn
- vurdering av behov for ressurser kommende døgn

### **2. TILTAK OM ER IVERKSATT**

- 

### **3. TILTAK SOM BLIR VURDERT IVERKSATT**

- 

### **4. ETABLERT BEREDSKAPSORGANISASJON**

- egen krisestab (kriseledelse), eventuelle organisasjonsendringer
- møte i beredskapsrådet

### **5. ANDRE OPPLYSNINGER**

- Informasjon mot publikum og media
- Spesielle spørsmål knyttet til økonomi
- Teknisk (Vannforsyning, Avløp/renovasjon, Kraftforsyning)
- Helse/sosial (Primærhelsetjenesten, Institusjoner, Hjemmebaserte tjenester, skader på og trusler mot liv og helse, befolkningen (evakuerte, skadede, døde, etc)
- Kommunikasjon, samferdsel, forsyninger
- Andre som Kultur/kirke, Skole/barnehage, Miljø/naturvern m.fl.