

Besøksstrategi for Rauma kommune



Rauma
kommune



Vedtatt av Rauma kommunestyre 30.03.2023, sak PS-20/23

Innholdsfortegnelse

1. INNLEDNING	4
1.1 Kort om reisemålet.....	4
1.2 Bakgrunn for arbeidet	4
1.2.1 Definerings av geografisk område	5
1.3 Forankring og prosess	5
1.4 Kort om rammeverk	6
2. MÅL	8
2.1 Visjon	8
2.2. Formål.....	8
2.3 Hovedmål	9
2.3.1 Bidra til at natur- og kulturarven ivaretas.....	9
2.3.2 Bidra til attraktive lokalsamfunn og fornøye innbyggere	9
2.3.3 Bidra til å øke de besøkendes opplevelsesverdi, betalingsvilje og sikkerhet.....	9
2.3.4 Legge til rette for at de besøkende bidrar til økt økonomisk verdiskaping lokalt	9
2.4 Delmål.....	9
2.4.1 Mål for det naturbaserte reisemålet.....	9
2.4.2 Mål for naturverdiene	9
2.4.3 Mål for lokalsamfunnet	10
2.4.4 Mål for verdiskaping (miljømessig, kulturell, sosial og økonomisk).....	10
2.4.5 Mål for sikkerhet	10
2.4.6 Mål for de besøkende.....	10
3. KUNNSKAPSGRUNNLAG	11
3.1 Beskrivelse av det naturbaserte reisemålet.....	11
3.1.1 Opplevelseskvaliteter	11
3.1.2 Stier eller andre ferdselsårer.....	15
3.1.3 Parkering.....	19
3.1.4 Transport	20
3.1.5 Fasiliteter	22
3.2 Natur- og kulturverdier	24
3.2.1 Natur- og kulturverdier generelt.....	24
3.2.2 Kulturminner og kulturmiljø generelt	25
3.3 Lokalsamfunn	26
3.3.1 Kvalitetene i lokalsamfunnet.....	26
3.3.2 Lokal bruk av naturområdet.....	26
3.3.3 Grunneierforhold.....	26

3.3.4 Landbruk og beiteinteresser i området.....	26
3.3.5 Lokale lag og foreninger	28
3.3.6 Bygdemøter	28
3.3.7 Villcamping	28
3.3.8 Lakseelver	31
3.3.9 Spesielt sårbar natur og dyreliv.....	31
3.4 Verdiskaping	32
3.4.1 Kulturell verdiskaping.....	32
3.4.2 Sosial verdiskaping	32
3.4.3 Reiselivets bruk av området	32
3.4.4 Organisering av reiselivet	33
3.4.5 Bærekraftig reisemål	33
3.5 Sikkerhet, beredskap og risikoanalyse	33
3.5.2 Eksisterende tiltak og rutiner for kontroll.....	34
3.5.4 ROS analyse	35
3.6 Den besøkende.....	35
3.6.1 Antall besøkende og sesong.....	35
3.6.2 Målgrupper.....	37
3.6.3 Hvor lenge	37
3.6.4 Manglende kunnskap	37
3.7 Kundereisen.....	38
3.8 Trender i det naturbaserte reiselivet	38
3.8.1 Sosiale trender.....	38
3.8.2 Teknologiske trender.....	39
3.8.3 Økonomiske trender.....	39
3.8.4 Politiske trender	40
3.9 Sammenstilling av kunnskap	40
4. STRATEGISKE GREP	42
4.1 Strategiske grep for det naturbaserte reisemålet.....	42
4.2 Strategiske grep for natur – og kulturverdiene.....	42
4.3 Strategiske grep for lokalsamfunnet	43
4.4 Strategiske grep for verdiskaping.....	43
4.5 Strategiske grep for sikkerhet	44
4.6 Strategiske grep for besøkende.....	44
5 TILTAKSPLAN	45
6. KILDER.....	50

1. INNLEDNING

1.1 Kort om reisemålet

Rauma har vært en reiselivsdestinasjon siden tidlig på 1800- tallet. De første turistene var velstående engelskmenn som kom hit for fiske, fjellbestigning og rekreasjon. Turistskip har gjestet Åndalsnes siden 1883, og da Raumabanen åpnet i 1924, økte også turismen. Årlig besøker nærmere en million turister Romsdalen, hvorav de mest populære attraksjonene er:

- Nasjonal turistvei Geiranger-Trollstigen
- Trollveggen
- Raumabanen
- Romsdalsgondolen
- Rampestreken
- Romsdalseggen
- Norsk Tindesenter
- Rauma Elv
- Romsdalsfjella (toppturer vinterstid)
- Romsdalsfjorden

Området har store opplevelseskvaliteter også i sine naturområder. Store deler av Rauma er nasjonalpark, verneområde og naturreservat.

1.2 Bakgrunn for arbeidet

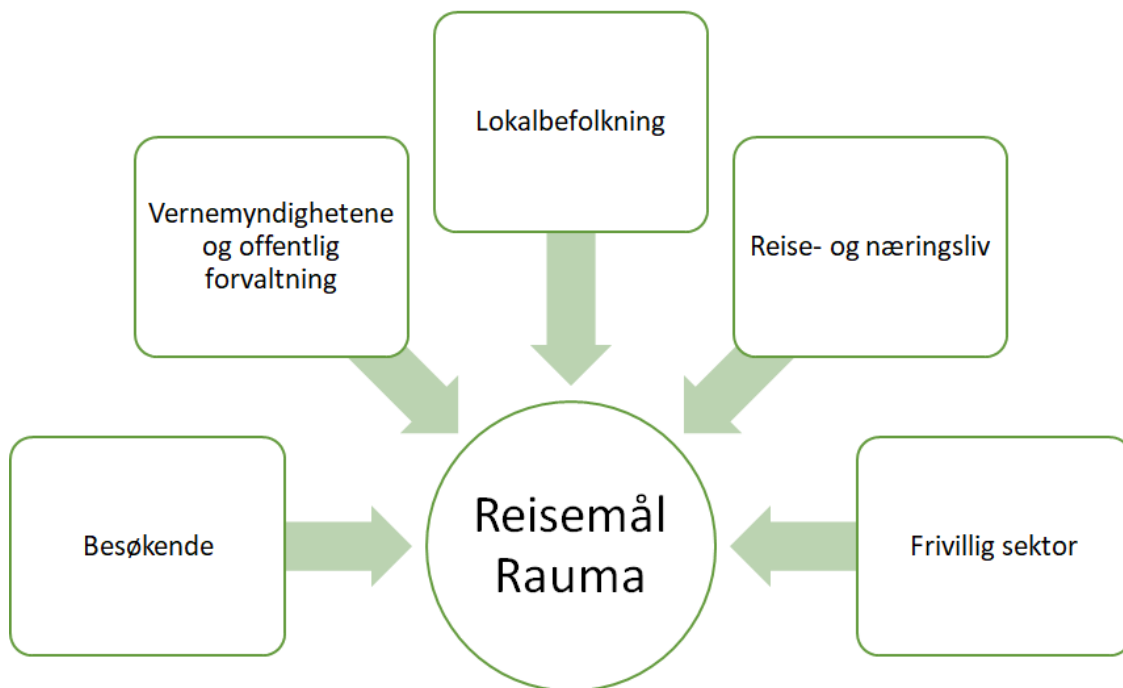
Rauma ble sertifisert som bærekraftig reisemål i 2021. Handlingsplan for bærekraftig reisemål peker på behovet for en egen besøksstrategi for Rauma kommune. Formålet med å utarbeide en besøksstrategi er å lage et godt verktøy for fremtidig besøksforvaltning i Rauma. Besøksstrategien skal vise hvilke tiltak som er nødvendige for å ivareta de ulike interessene på reisemålet best mulig.

Besøksforvaltning handler om langsiktig og helhetlig planlegging for å legge til **rette for, og styre bruken av et område** ut fra definerte mål. Hovedprinsippene i besøksforvaltning er å:

- ivareta natur og kulturverdiene
- bygge livskraftige lokalsamfunn
- sikre forpliktende samhandling og gode løsninger

Besøksforvaltning er et tverrfaglig fagfelt. I arbeid med besøksforvaltning skal man sikre at de besøkende får en god opplevelse. Samtidig må prosessen involvere lokalsamfunnet, slik at trivsel og bolyst blir ivaretatt. Et sentralt spørsmål i besøksforvaltning er hvordan besøksnæringen kan bidra til å utvikle lokalsamfunnet i den retning man ønsker. Besøksforvaltning skal legge til rette for bred lokal verdiskaping. Samtidig skal man sikre en bærekraftig utvikling som er innenfor grensene til det natur, landskap, lokalsamfunn og lokal kultur tåler.

Besøksstrategien skal knytte samme de ulike interessegruppene (besøkende, frivillig sektor, reise- og næringsliv, lokalbefolkning, vernemyndighetene og offentlig forvaltning) slik at Rauma skal lykkes med å utvikle en mer bærekraftig og velfungerende destinasjon, både for besøkende og fastboende uten at natur- og kulturverdiene svekkes.



Figur 1: De ulike interessegruppene på reisemål Rauma

1.2.1 Definerings av geografisk område

For Reinheimen og Dovrefjell- og Sunndalsfjella nasjonalpark finnes det allerede vedtatte besøksstrategier. Disse begrenser seg i stor grad til verneområdene. Besøksstrategien for Rauma har derfor hovedfokus på områder utenfor nasjonalparkene/verneområdene (randsonene). En tett dialog med nasjonalparkforvaltningen har vært viktig for å se de ulike besøksstrategiene i sammenheng.

1.3 Forankring og prosess

Rauma kommunestyre vedtok i sak 19/22 å gi sin tilslutning til arbeidet med en besøksstrategi for Rauma og til Rauma kommunes videre deltakelse i arbeidet med utvikling av Rauma som bærekraftig reisemål.

Prosjektet er organisert som følger:

Prosjekteier: Rauma kommune, Nordveggen AS og Visit Nordvest

Prosjektansvarlig: Toril Hovdenak, Rauma kommune

Prosjektleder: Anita Buckley, Nordveggen AS

Styringsgruppe:

Hvem	Organisasjon
Toril Hovdenak	Kommunedirektør, Rauma kommune
Tom Erik Rødven	Leder utbygging, Rauma kommune
Ole Johnny Amundsen	Styreleder, Romsdal Reiseliv SA
Jorid Sjøvik	Markedsansvarlig, Molde og Romsdal Havn
Ola Fremo	Leder, Friluftsrådet Nordmøre og Romsdal
Torunn Dyrkorn	Reiselivssjef, Visit Nordvest

Ressursgruppe:

Hvem	Organisasjon
Mari Melbø Rødstøl	Nasjonalparkforvalter i Reinheimen Nasjonalpark - Reinheimen Nasjonalparksstyre
Marius Dahle Klever	Leder, Rauma Bondelag
Arnstein Salthammer Eide	Driftsansvarlig, DNT Romsdal
Thomas Rødstøl	Seniorrådgiver, Statens Naturoppsyn
Susanne Brastad	Markedsansvarlig, Romsdalen AS
Annicha Lossius Bjerke	Salgs- og aktivitetsleder, Norsk Tindesenter AS
Jan Petter Vad	Miljøvernleder, Rauma kommune
Mattis Mikkelsen	Fagleder friluftsliv, Friluftsrådet Nordmøre og Romsdal
Hanne Brakstad	Kultursjef, Rauma kommune
Øystein Valde	Leder, Stiftelsen Romsdalstur
Solrun Sylte	Leder, Norsk Fjellfestival

Prosjektet har hatt fem styringsgruppemøter og seks bygdemøter i henholdsvis Måndalen, Innfjorden, Åndalsnes, Isfjorden, Verma og Rødven for å få innspill fra lokalbefolkningen, forankre arbeidet. Parallelt startet arbeidet med en helhetlig sti og løypeplan i kommunen ("Friluftslivets ferdselsårer") og «Kartfesting av rutenett». Ressursgruppen med flere har vært koblet på arbeidet gjennom møter, dialog og informasjonsutveksling for å gi innspill til planen underveis i prosessen.

1.4 Kort om rammeverk

Besøksstrategien skal forene målsettinger fra sentrale meldinger, planer og forskrifter i et operativt forvaltningsverktøy. Under mål, strategiske grep og tiltak klargjør besøksstrategien hvordan Rauma kommune vil bidra til å realisere noen av målene nedfelt i rammeverket.

Verneforskrifter

Det er egne verneforskrifter for verneområdene knyttet til de ulike verneområdene i Rauma. Det er også utarbeidet egne besøks- og informasjonsstrategier for nasjonalparkene.

Naturmangfoldloven

Formålet med naturmangfoldloven er at naturen og det biologiske mangfoldet, herunder naturtyper, økosystemer og arter, skal ivaretas på lang sikt. "Føre-var"- prinsippet gjelder håndtering av usikkerhet rundt hvilke miljøvirkninger en beslutning kan medføre. Videre setter prinsippet krav til saksbehandlingen. Miljøvirkninger skal utredes. I nasjonalparker stilles det streng krav til hva som er tillatt av ferdsel og annen menneskelig aktivitet.

Friluftsløven

Formålet med loven er å verne friluftslivets naturgrunnlag, og sikre allmenhetens rett til ferdsel, opphold m.v. i naturen, slik at muligheten til å utøve friluftsliv som en helsefremmende, trivselsskapende og fritidsaktivitet bevares og fremmes. Allemannsretten/plikten er en del av friluftsløven.

Kulturminneløven

Kulturminner og kulturmiljø kan ha formelt vern gjennom kulturminneløven og "Kyrkjerundskrivet".

Plan og bygningsloven

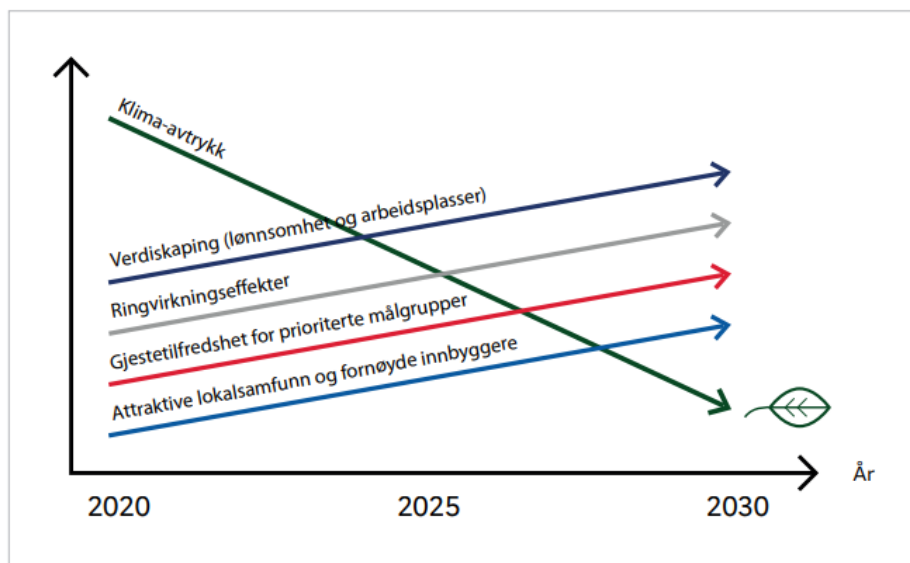
Plan- og bygningsloven er den viktigste loven for forvaltning og bruk av arealer i Norge. Lovens overordnede målsetting er å fremme bærekraftig utvikling. Gjennom plan og bygningsloven skjer det en viktig koordinering av mange lovverk som berører utnyttelse av arealer. Lovens byggesaksregler m.m. vil være styrende for gjennomføring av tiltak beskrevet i besøksstrategien.

Besøksstrategi og sårbarhetsanalyse for Romsdalseggen

Det foreligger en besøksstrategi og sårbarhetsanalyse for Romsdalseggen som sier noe om ønsket utvikling i dette området (inkl. Litjefjellet). Dette vil bli hensyntatt i besøksstrategien.

Nasjonal reiselivsstrategi 2030

Den nasjonale reiselivsstrategien for 2030 peker ut følgende mål og retning for norsk reiseliv.



Figur 2: Pilene for norsk reiseliv mot 2030 (Kilde: nasjonal reiselivsstrategi 2030)

Målene i strategien vil være førende for besøksstrategien for Rauma kommune.

Standard for bærekraftig reisemål

Kriterier og indikatorer i denne standarden bidrar til å styre utviklingen i reiselivet i en mer bærekraftig retning, og vil være førende for mål, grep og tiltak i besøksstrategien. Den reviderte standard 3.0 for bærekraftig reisemål er GSTC-godkjent og eies av Innovasjon Norge.

Fylkesplan for bærekraftsfylket Møre og Romsdal 2021-2024

Fylkesplanen for bærekraftsfylket Møre og Romsdal er en tverrfaglig plan som skal sikre en bærekraftig utvikling for Møre og Romsdal basert på FN sine bærekraftsmål.

Kommuneplan

Rauma kommunes samfunnsplan 2019-2030 ble vedtatt av kommunestyret i 2019. Vedtak under miljø og folkehelse vil være førende for besøksstrategien.

Rauma kommunes klima og miljøplan

Rauma kommunes klima og miljøplan 2023-2027 (på høring) har som mål om å bl.a. bidra med å redusere klimagassutslipp med 55% og null Co2 utslipp innen 2050.

Rauma kommune innehar store og mange natur- og kulturverdier av internasjonal, nasjonal og lokal verdi, og det er svært viktig at vi tar vare på disse. Klima- og miljømålene for Rauma kommune er i tråd med internasjonale og nasjonale forpliktelser.

Andre styrende faktorer

Grunneiere, beitebrukere og andre rettighetshavere har rettigheter som det er viktig å ta med seg i arbeidet med besøksforvaltning. Disse sitter gjerne på naturressurser som reiselivet og besøkende ønsker å ta i bruk. Alle tilretteleggingstiltak krever avtale med grunneier før de kan gjennomføres.

2. MÅL

2.1 Visjon

Rauma kommunestyre vedtok i 2006 følgende **visjon** for Rauma:

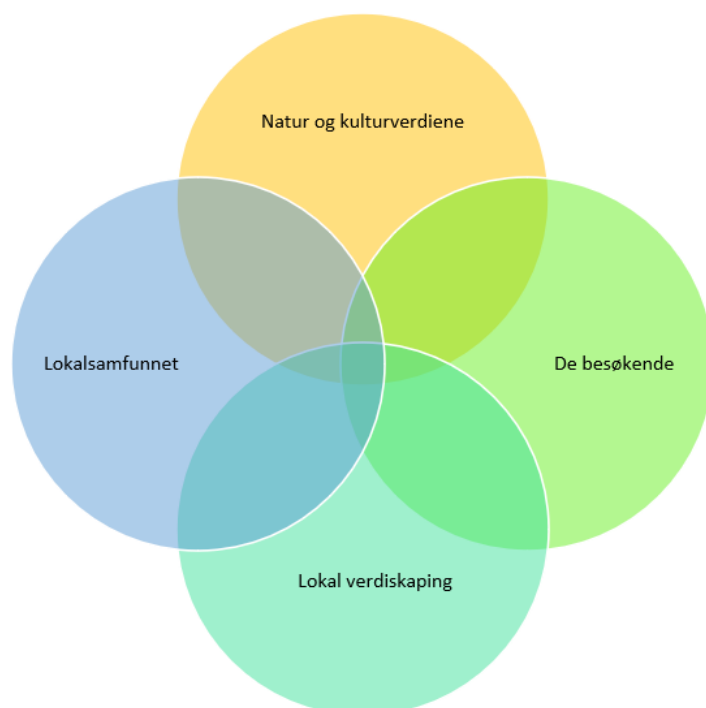
“Verdens beste kommune for naturglade mennesker!”

og har siden den tid jobbet systematisk med å fylle visjonen med innhold, noe besøksstrategien også skal bidra til.

2.2. Formål

Besøksstrategien skal knytte de ulike interessentene på reisemålet sammen slik at Rauma lykkes med å utvikle en bærekraftig og velfungerende destinasjon både for besøkende og fastboende.

Besøksstrategien skal vise hvilke tiltak (informasjon, fysisk tilrettelegging, samhandling, kanalisering, oppsyn etc.) som er nødvendige for å balansere natur og kulturverdiene, de besøkende, lokalsamfunnet og lokal verdiskaping, slik at en oppnår størst mulig nytte for alle interesser.



Figur 3: Besøksforvaltning må balansere de ulike interessene

2.3 Hovedmål

2.3.1 Bidra til at natur- og kulturarven ivaretas gjennom **bærekraftig verdiskaping** (dvs. se sammenhengen mellom økonomisk, miljømessig, kulturell og sosial verdiskaping og benytte dette samspillet til å skape større lokal merverdi)

2.3.2 Bidra til attraktive lokalsamfunn og fornøye innbyggere gjennom å utnytte reiselivets potensiale.

2.3.3 Bidra til å øke de besøkendes opplevelsesverdi, betalingsvilje og sikkerhet gjennom å tiltrekke oss **rett besøkende, med rett informasjon** (ansvarlig markedsføring) **til rett tid**.

2.3.4 Legge til rette for at de besøkende bidrar til økt økonomisk verdiskaping lokalt gjennom fokusering på **utvalgte** målgrupper.

2.4 Delmål

2.4.1 Mål for det naturbaserte reisemålet

Raumas naturbaserte reisemål skal...

- være tilrettelagt på en slik måte at man unngår konflikter knyttet til besøkende og/eller allemannsretten.
- utvikles på en bærekraftig måte og det skal søkes miljøvennlige løsninger og tiltak (Samfunnsplan Rauma kommune).

2.4.2 Mål for naturverdiene

Raumas naturverdier skal...

- opprettholde andel villmarkspreget natur på dagens nivå (INON)
- bevares på en måte som gjør at nasjonalparker, verneområder og naturreservat i fremtiden vil fremstå som autentisk og intakt (Besøksstrategi Reinheimen)
- restaurere og videreutvikle naturområder som i dag er nedslitt som følge av stort besøkspress.
- forvaltes på en slik måte at natur- og kulturverdier langs stier og ferdselsårer ikke forringes som følge av menneskelig aktivitet og tilhørende fasiliteter.
- videreutvikles som nasjonalparkkommune, med Norsk Tindesenter som vertskap for nasjonalparksenter. (samfunnsplan Rauma kommune)
- ivaretas i all planlegging og sikre naturlandskap, biologisk mangfold, dyrka jord som verdier for hele befolkningen. (samfunnsplan Rauma kommune)
- bli tilrettelagt for gode opplevelser uten at det gir negative konsekvenser.
- tilrettelegges med tilstrekkelig fasiliteter som toalett og annen infrastruktur på de steder man har valgt å kanalisere ferdsel til.
- opprettholde sin status som nasjonalt verdifullt kulturlandskap.

2.4.3 Mål for lokalsamfunnet

Raumas lokalsamfunn skal...

- øke sin tilfredshet for reiselivet, og se på reiselivsnæringen som viktig for å utvikle lokalsamfunnet.
- få flere helårs reiselivsrelaterte arbeidsplasser og med dette bidra til økt sysselsetting og økt tilflytting.
- øke sin kunnskap og stolthet om lokal kulturarv og naturverdier.

2.4.4 Mål for verdiskaping (miljømessig, kulturell, sosial og økonomisk)

I Rauma skal verdiskapingen økes gjennom...

- kompetanseheving i reiselivsnæringen om natur- og kulturkvalitetene, opplevelsesøkonomi og vertskapsrollen.
- økt gjennomsnittlig oppholdstid, og med dette bidra til mer verdiskaping og mindre miljømessig fotavtrykk per gjest.
- bidrag fra besøkende og næringslivet, som er med på å redusere de negative konsekvensene som følger av økt belastning i pressområder/steder i kommunen med stort besøkstrykk.
- ivaretagelse og videreutvikling av Romsdalseggen som attraksjon og "reason to go", med ringvirkninger ut over det tradisjonelle reiselivet (overrislingsnæringen) i Rauma.
- at Romsdalseggen oppnår status som nasjonal turiststi og med dette det viktigste kanaliseringstiltaket for nasjonalparkene.
- at kultur- og historiefortelling blir en mye større del av opplevelsesproduktene i Rauma.
- utvikling av Rauma til et helårig reisemål i tråd med stedsutvikling som lokalbefolkningen ønsker.

2.4.5 Mål for sikkerhet

Sikkerhet i Rauma betyr...

- nullvisjon på dødsulykker knyttet til naturbaserte opplevelser.
- nullvisjon på lete- og redningsaksjoner knyttet til ferdsel i naturen som følger av manglende informasjon.
- redningsaksjoner håndteres på en rask og god måte.

2.4.6 Mål for de besøkende

Besøkende til Rauma skal...

- oppleve at kommunens visjon "verdens beste kommune for naturglade mennesker" har relevans.
- oppleve tilrettelagt sømløs grønn infrastruktur (tog, buss, sykkelveier, parkering) til/fra reisemålet (kundereisen) og til/fra alle tilrettelagte naturområder det fokuseres på ("last mile challenge")
- oppleve informasjonen på nett og av lokalt vertskap som samordnet og være i tråd med ønsket besøksforvaltning/gjesteadferd og nullvisjon for dødsulykker.
- bidra i større grad til at natur- og kulturkvalitetene i Rauma styrkes og restaureres (for eksempel gjennom økonomisk bidrag, stirydding m.m.)
- anse natur- og kulturopplevelsene i Rauma blant verdens beste.
- oppleve god gjestetilfredshet, og dele sine natur- og kulturopplevelser på sosiale medier, som bidrar til økt besøk fra foretrukne målgrupper.

- oppleve lokalbefolkningen som et godt vertskap.
- i større grad vite hva som finnes av natur- og kulturbaserte opplevelser.

3. KUNNSKAPSGRUNNLAG

3.1 Beskrivelse av det naturbaserte reisemålet

Rauma har natur- og opplevelseskvaliteter i verdensklasse, med en lang tradisjon for å ta imot besøkende. Kommunen er ca 1500 km² og har rundt 7000 innbyggere. De fleste jobber innen servicenæringer, sekundærnæringer eller helse – og sosialtjenester.

Kommunesenteret Åndalsnes har togforbindelse, med drøye 5 timer til både Oslo og Trondheim. De nærmeste flyplassene er Molde og Ålesund, som begge er ca 1,5 timers biltur unna. Åndalsnes har egen cruisehavn.

Cruiseskip har gjestet området siden 1883. Åndalsnes har årlig rundt 50 anløp fra oversjøiske cruise. (dog ikke under covid 19 pandemien i 2020/21). I tillegg til Åndalsnes havn, får området også betydelig besøk fra turistskipturister som anløper Ålesund, Molde og Geiranger. Trollstigen, Trollveggen, Romsdalsgondolen og Raumabanen er hovedattraksjonene til denne målgruppen.

Reisemålet har nærmere en million tilreisende per år. En stor del av disse er dagsturister, som reise med buss, bil eller cruisebåt. (Menon, 2017). Reisemålet preges av store sesongsvingninger. Av antall kommersielle overnattinger er det norske markedet størst (65%, 2019) i Nordmøre og Romsdal. I 2020 og 2021 var det få tilreisende fra utlandet pga. korona pandemien. Tallene hittil i år ser ut for å være tilbake til 2019 nivå for regionen (kilde: Visit Nordvest). De utenlandske tilreisende kommer til Norge med fly (60%) bil/bobil e.l (29%) og ferge (14%). På reisen i Norge er det vanlig å kombinere flere transportmidler (Innovasjon Norge, 2019). I 2021 planla de fleste (87%) nordmenn å reise rundt i Norge med bil (Innovasjon Norge, 2021).

3.1.1 Opplevelseskvaliteter

TINDER OG FJELLFØRING

De kvasse tindene i Romsdalen hatt en draging på fjellklatrere gjennom flere århundrer. Romsdalshorn (1550 moh) ble besteget så tidlig som i 1828, som var tidlig i europeisk sammenheng. Helt siden pionertidene har lokale fjellførere guidet tilreisende til topps i bratt terreng. Attraksjonene Trollveggen besøkssenter og Norsk Tindesenter er begge myntet på norsk tindehistorie. Norsk Fjellfestival og Norsk Fjellfagskole har begge sin base på Åndalsnes. Utvalget av (fremmøtebaserte) naturbaserte opplevelser er i dag stort både sommer og vinter (for eksempel topturer på ski, via ferrata, klatreturer, guida fotturer m.m.).

RAUMABANEN

Da Raumabanen åpnet i 1924, økte også turismen. Raumabanen er flere ganger kåret til Europas vakreste togreise, og er et viktig konkurransefortrinn med tanke på det grønne skiftet, med forbindelser til både Oslo og Trondheim.

TROLLSTIGEN

Trollstigen ble åpnet i 1936 og er en av Norges største turistattraksjoner. Veien fikk status som nasjonal turistveg i 2012. Statens vegvesen har gjort betydelige investeringer på Trollstigplatået med bl.a. utsiktsplattformer, kafe og servicebygg.

ROMSDALSGONDOLEN

Romsdalsgondolen, Eggen restaurant og nytt stinett på toppen av Nesaksla åpnet i 2021. Med utgangspunkt i dette anlegget tilbys det guida turer både sommer og vinter (truger). Konseptet kombinert med utsikten fra fjellet har stor attraksjonsverdi for de besøkende.

KULTURTURISME

Rauma har en rekke gårdsbruk som tilbyr unike opplevelser i vakre omgivelser, hvor de besøkende får komme tett på lokalbefolkningen og dets livsstil, kulturarv og historie. Lokalmat, vinsmaking, seterkultur, overnatting og kurs i autentiske bygg og kulturlandskap inngår gjerne som del av opplevelsen.

Rauma har også en rekke mindre opplevelsessenter som Ner Hole museum, Rødven stavkirke, Sagelva vasskraftsenter, Konfeksjonsmuseet, Rauma Ullvarefabrikk, krigshistorisk senter med flere.

AKTIVITETER I FJORD OG ELV

Rauma elv blir omtalt som Norges vakreste lakseelv, og engelske laksefiskere skal ha vært her så tidlig som i 1832. Etter 40 års kamp mot lakseparsitten Gyrodactylus salaris, er fisken tilbake i elva og laksefisket forsiktig gjenåpnet. Både Rauma elv og Romsdalsfjorden er vernet som nasjonale laksevassdrag/laksefjorden. Både elve- og fjordfiske er en populær aktivitet både blant lokalbefolkningen og besøkende.

I den senere tid har det blitt utviklet opplevelser på fjord og elv som SUP, kajakk, RIB og fjordsightseeing.

VERNEOMRÅDER

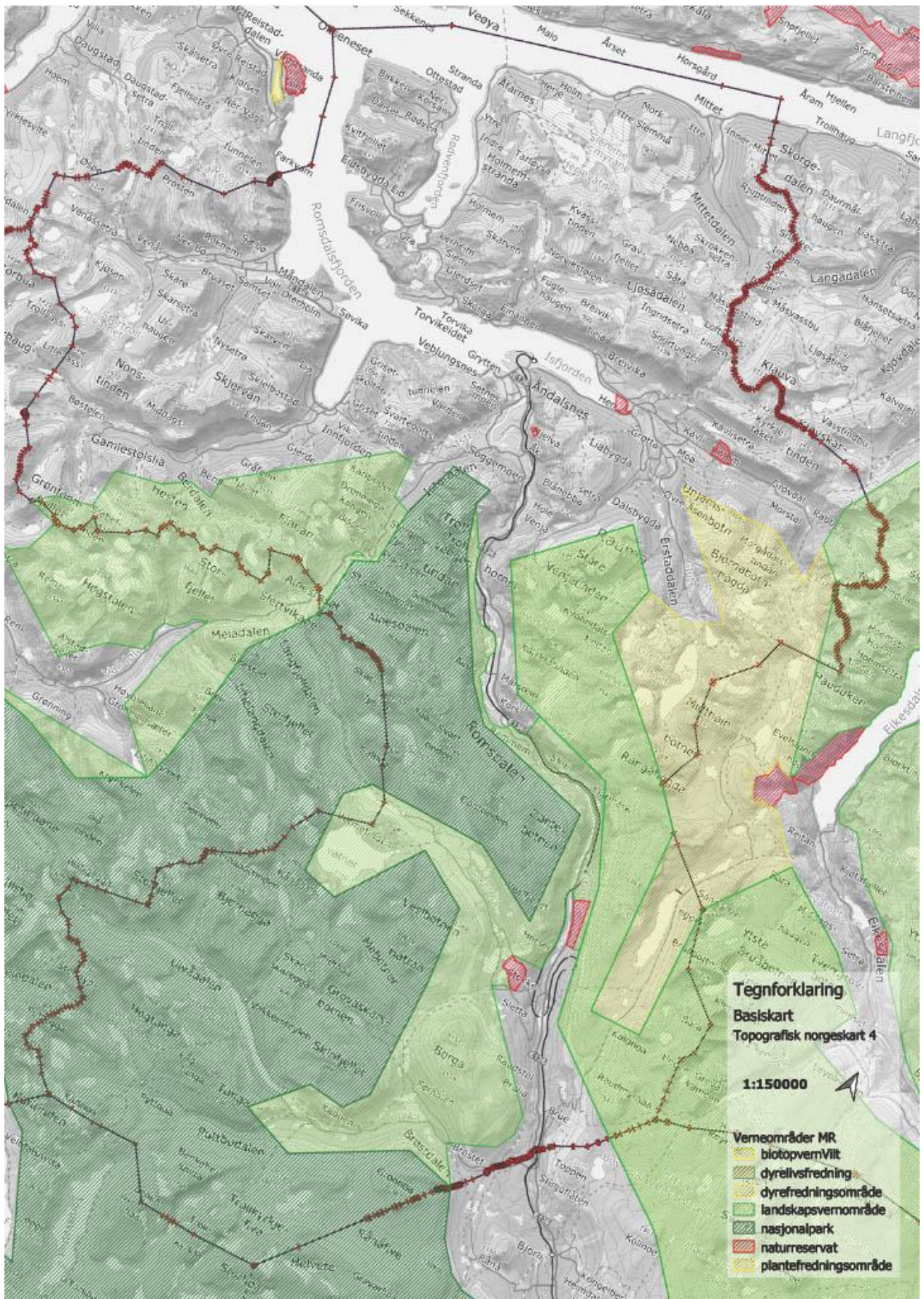
Store deler av Rauma er nasjonalpark, landskapsvernområder eller naturreservat. Her finner en opplevelseskvaliteter som er viktige for både besøkende og lokalbefolkningen.

Hensynet til natur og verneformål må imidlertid være styrende for aktiviteten i og rundt disse områdene.

Verneområde	Type	Areal
Reinheimen	nasjonalpark	1 974 610 daa
Dalsida	landskapsvernområde	647 662 daa
Eikesdalsvatnet	landskapsvernområde	470 607 daa
Trollstigen	landskapsvernområde	146 446
Romsdalen	landskapsvernområde	136 333 daa
Hensøran	naturreservat	407 daa
Unjemslia	naturreservat	636 daa
Mjølvabotnen	naturreservat	96 daa
Slettsvaet	naturreservat	1062 daa
Vermedalen	naturreservat	1065 daa
Sandgrovbotn-Mardalsbotn	biotopvern	142 329 daa
Lerheim	Naturreservat	446 daa

I tillegg er følgende tre områder statlig sikret friluftsområde.

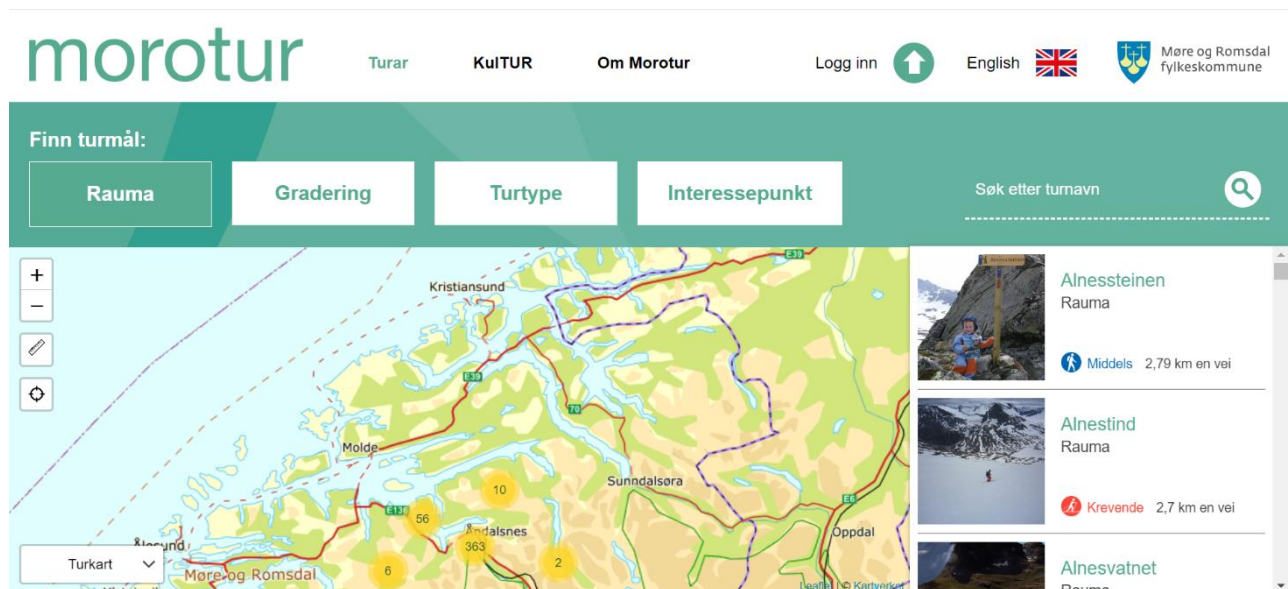
Område	Type	Areal
Kolmanneset	statlig sikre friluftslivsområde	48,6 daa
Kammen	statlig sikra friluftslivsområde	39,8 daa
Isfjorden friområde	statlig sikra friluftslivsområde	27,3 daa



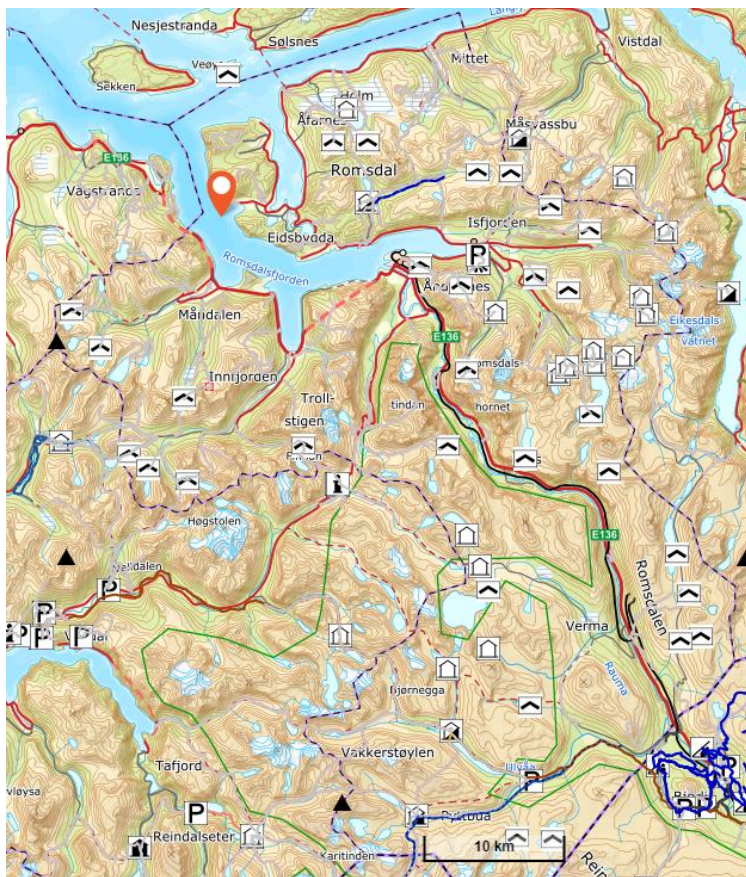
Figur 4: kart over de ulike verneområdene i Rauma

3.1.2 Stier eller andre ferdselsårer

Rampestreken og Romsdalseggen er de mest besøkte turmålene i området i dag. Romsdalsgondolen åpnet til Nesaksla i 2021, med eget stinettverk tilknyttet fjellstasjonen. DNT Romsdal tilbyr en rekke ubetjente/selvbetjente hytter i Rauma, hvorav flere inngår i konseptet Romsdalsstien. I tillegg finnes det en rekke fjellhytter, dagsturhytter og friluftaktiviteter (jakt, fiske m.m.) tilknyttet de ulike fjellstyrene i kommunen. Rundt 600 fotturer i Rauma er skiltet, merket og beskrevet på turportalen Romsdal.com og Morotur.no. Friluftsrådet Nordmøre og Romsdal velger årlig ut rundt 15 turmål i Rauma som legges ut i turappen Stikk UT og på stikkut.no. Dette i tett samarbeid med Rauma kommune. Ordningen inkluderer også StikkUT vinter med muligheter for å utvide med vinterfotturer, KulTur m.m. Lokal- og regionalmarkedet er målgruppene her. Av alle Stikk UT!-turmål i Rauma, er det turer i nærmiljøet som er best besøkt. Hvert år arrangeres Norsk Fjellfestival som fremmer fjellsport og friluftsliv. Festivalen har ca 8000 besøkende hvert år.



Figur 5: Turportalen morotur.no

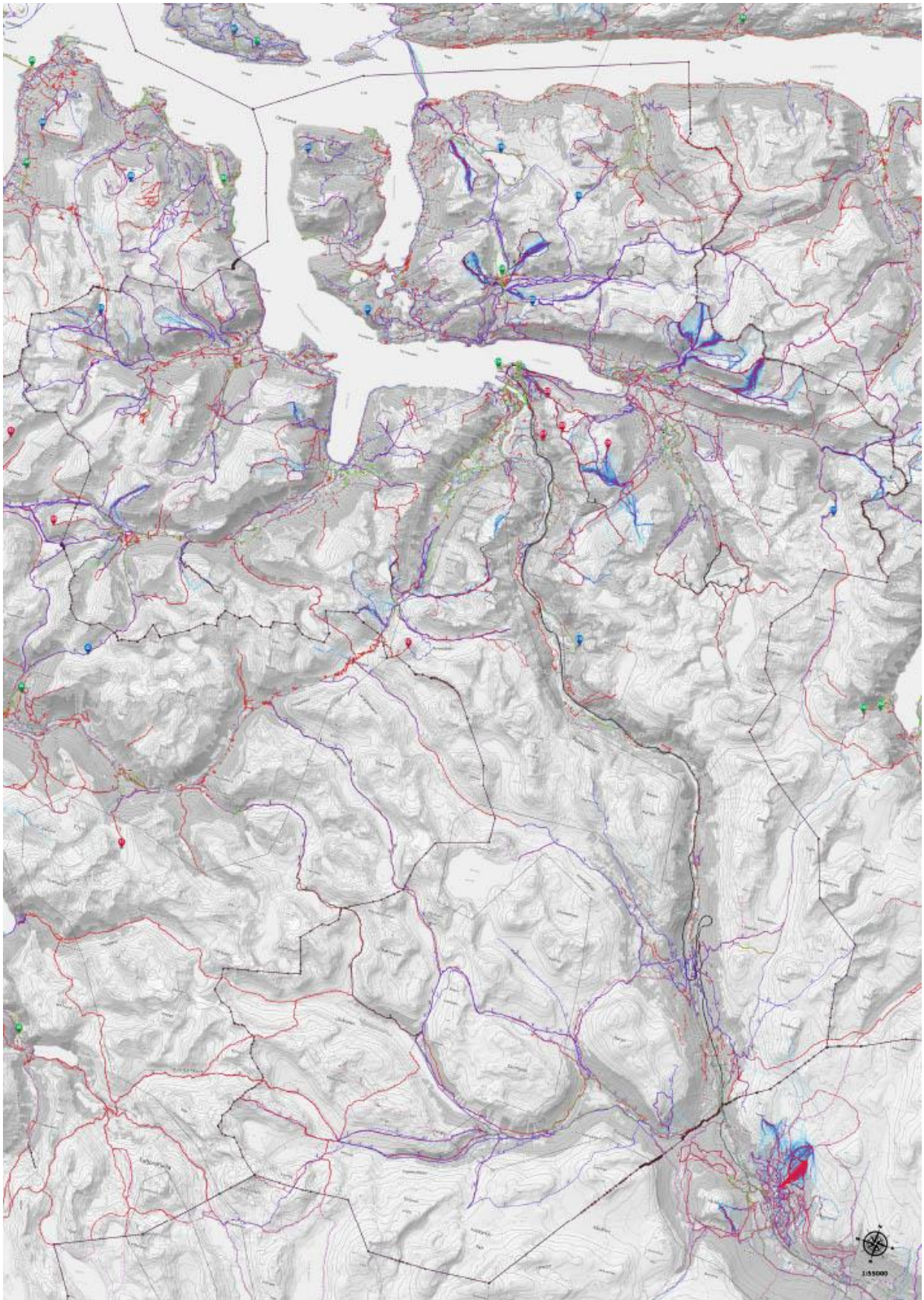


Figur 6: Oversikt over fjellhytter i Rauma (kilde: norgeskart.no)

Ferdeselstillinger turmål

Sted	År	antall	Kommentar
Kløvstien	2018	2652	15. mai- 15. okt
Rampestreken	2021/ 2022	71.426 / (43.000*)	*estimat, feil på teller
Romsdalseggen	2021/ 2022	36.400/ (23.750*)	*estimat, feil på teller
Rundt bruene	2021	5 947	Stikk UT registreringer
Nærturer (5 turer med samme kode)	2021	4 601	Stikk UT registreringer
Stikk UT Rauma	2021	19 146	Alle 15 Stikk UT turer samlet

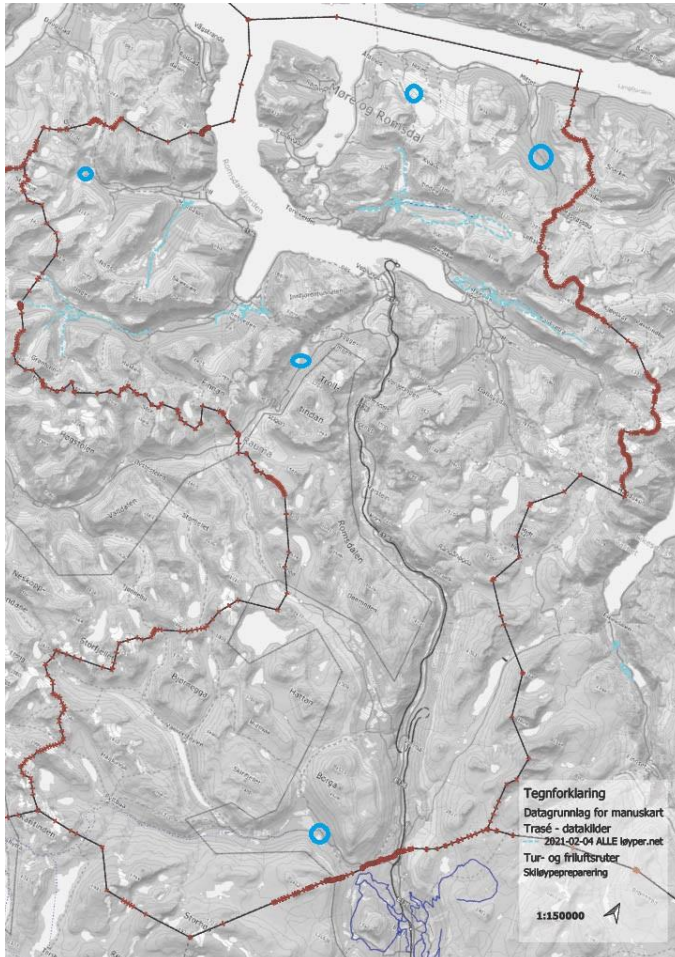
Ser vi på ferdsel registret i Strava (mye brukt treningsapp med sporing) ser vi at det er mest ferdsel til fots på nærturer med utspring fra Åndalsnes og Isfjorden spesielt. Sykling foregår stort sett på alle landeveier, noe mindre på sørsiden der Innfjordtunnelen utgjør en fysisk barriere. Turveiene inn Isterdalen og rundt Herjevatnet er populære å sykle på. Lokalbefolkningen bruker sti ned Skorgedalen, Vårseterhjellen via Kjærlighetsstien, Nedre Kløvsti, samt Ølsteinbrua-Dalsbyda til stisykling. Ettersom dette er en voksende trend, kan tilrettelegging være lurt for å bedre styre denne ferdselen. Ferdsel på ski (toppturer) er størst med utgangspunkt fra Vengedalen, Kavli og Skorgedalen (kilde: Strava.com/heatmap)



Figur 7: Alle ferdselsspor i Rauma siste to år (kilde: Strava og StikkUt)

SKILØYPER

Idrettslagene i Rauma kommune står for drift og oppkjøring av de fleste langrennsløypene i Rauma kommune. De finnes både nærmiljøløyper og fjelløyper. De fleste av disse informeres det om live på loyper.net eller lokale facebooksider. I tillegg til løypene inntegnet fra GPSdata på kartet, kjøres det også løyper i området Venåsetra, Isterdalen, Brøstdalen, Herje og Mittetdalen.



Figur 8: langrennsløyper i Rauma kommune

ALPINLØYPER

Rauma Skisenter i Skorgedalen drives på dugnad og besøkes i hovedsak av lokalbefolkningen og de som har hytter i området. Skorgedalen er også et populært utfluktsområde for toppturer på ski. Like over kommunegrensen i Lesja, ligger snøsikre Bjorli, med gode alpin – og langrennsfasiliteter, der sistnevnte er koblet på løypenettet i Brøstdalen. Handlingsplanen for bærekraftig reisemål peker på Bjorli som en mulighet for å utvikle vinterturismen i Rauma spesielt.

TOPPTURER

Rauma er et eldorado for toppturer på ski, og turbekrivelser for disse finnes i bøker, på nett og i en rekke friluftsmagasiner. En rekke internasjonalt godkjente fjell- og skiførere har sitt virke i Rauma og tilbyr kurs og guida toppturer også i vinterhalvåret. Norsk Fjellfestival arrangerer hvert år vinterfestivalen Romsdalsvinter, en langhelg med fokus på bratt friluftsliv (ski), kompetanse og faglig innhold. Rauma Videregående skole tilbyr en landslinje innen bratt friluftsliv og Norsk Fjellfagskole med base på Norsk Tindesenter, tilbyr utdanning innen både tinde- og skiveiledning i Norge.

3.1.3 Parkering

I Åndalsnes er det gratis korttids gateparkering (2-3 timer). I perioden 23. Juni – 23. August er det betalingsparkering utenfor selve sentrumskjernen. Innbyggerne i Rauma, samt pendlere kan parkere gratis på disse plassene.

Utenfor sentrumskjernen finnes det også en rekke private betalingsparkeringsplasser.



Figur 9: Parkering i Åndalsnes sentrum Kilde: Rauma kommune

På en rekke turmål (for eksempel Herjevåtnet, Kavliheia, Vengedalen, Skorgedalen, Bøstølen, Skarsetra m.fl.) er det opprettet store parkeringsplasser som driftes av private veilag hvor besøkende betaler bomavgifter.

Turmål/attraksjoner hvor det i handlingsplan for bærekraftig reisemål er pekt på behov for bedre tilrettelegging av parkeringsplasser:

- Trollstigplatået
- Kløvstien
- Litjefjellet

I tillegg er det behov for bedre tilrettelegging av bobilparkeringsplasser inkl. søppelhåndtering, brukerbetaling og toalettfasiliteter.

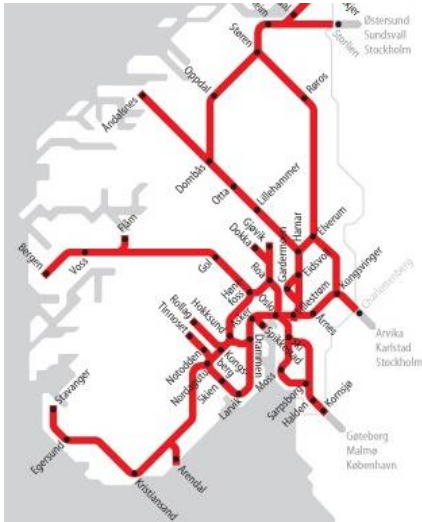
Om vinteren er interessen for toppturer på ski stadig økende i Romsdalsfjella. Behovet for tilrettelegging/brøyting av vinterparkeringsplasser knytte til toppturisme er derfor økende.

3.1.4 Transport

Tog

Raumabanen er 115 km lang fra Dombås til Åndalsnes, og er et viktig bindeledd mellom Møre og Romsdal og Østlandet/Trøndelag når det gjelder kollektivtrafikk.

Raumabanen har fire daglige persontogavganger i hver retning (tre på lørdager). Alle togene har forbindelser med Dovrebanens tog og med busser til/fra Ålesund og Molde.



Figur 10: Togstrekninger i sør Norge (Kilde: Banenor)

Buss

Åndalsnes har hyppige ekspressbussforbindelser til/fra Molde, og noe mer begrenset busstilbud til/fra Ålesund. Øvrige ruter er i hovedsak skoleruter.

FRAM (kollektivtilbudet i Møre og Romsdal) har i tillegg til busstilbudene fra Åndalsnes til Molde og Ålesund synliggjort følgende kollektivruter fra Åndalsnes i konseptet "Travel like the locals":

- Åndalsnes – Kristiansund: rundtur til Molde og Altanterhavsveien
- Rundtur til Trollstigen og UNESCO Geirangerfjorden
- Buss til turmål på Trollstigen

DNT Romsdal benytter bussruten til mellom Åndalsnes og Molde og taxi i sin signaturtur Romsdalsstien.

Romsdal Reiseliv har i en årrekke samarbeidet med Veøy buss om en egen rute til startpunkt Romsdalseggen. I 2021 ble tilbudet utvidet til å inkludere transport til/fra en rekke overnattingssteder. Bussen kjører så lenge Romsdalseggen er farbar til fots (normalt: medio juni- medio oktober).

Romsdalen AS og Veøy Buss startet i 2022 en daglig guidet busstur fra Åndalsnes til Trollstigen. Bussen opererer i sommersesongen.

Samfunnsplanen peker på behov for bedre kollektivtilbud spesielt i retning Ålesund. Det er også begrenset transport til/fra overnattingssteder, turmål i vintersesongen (for eksempel Skorgedalen

skisenter, langrennsløyper e.l.).

Båt

Rauma har gode fergeforbindelser til Molde fra både Åfarnes og nabokommunen Vestnes. I 2022 startet et nytt tilbud opp på Romdalsfjorden, en sommerrute som forbinder Åndalsnes med bla. Hjertøya (friluftsområde), Veøy (middelaldertur) og Molde.

Gondol

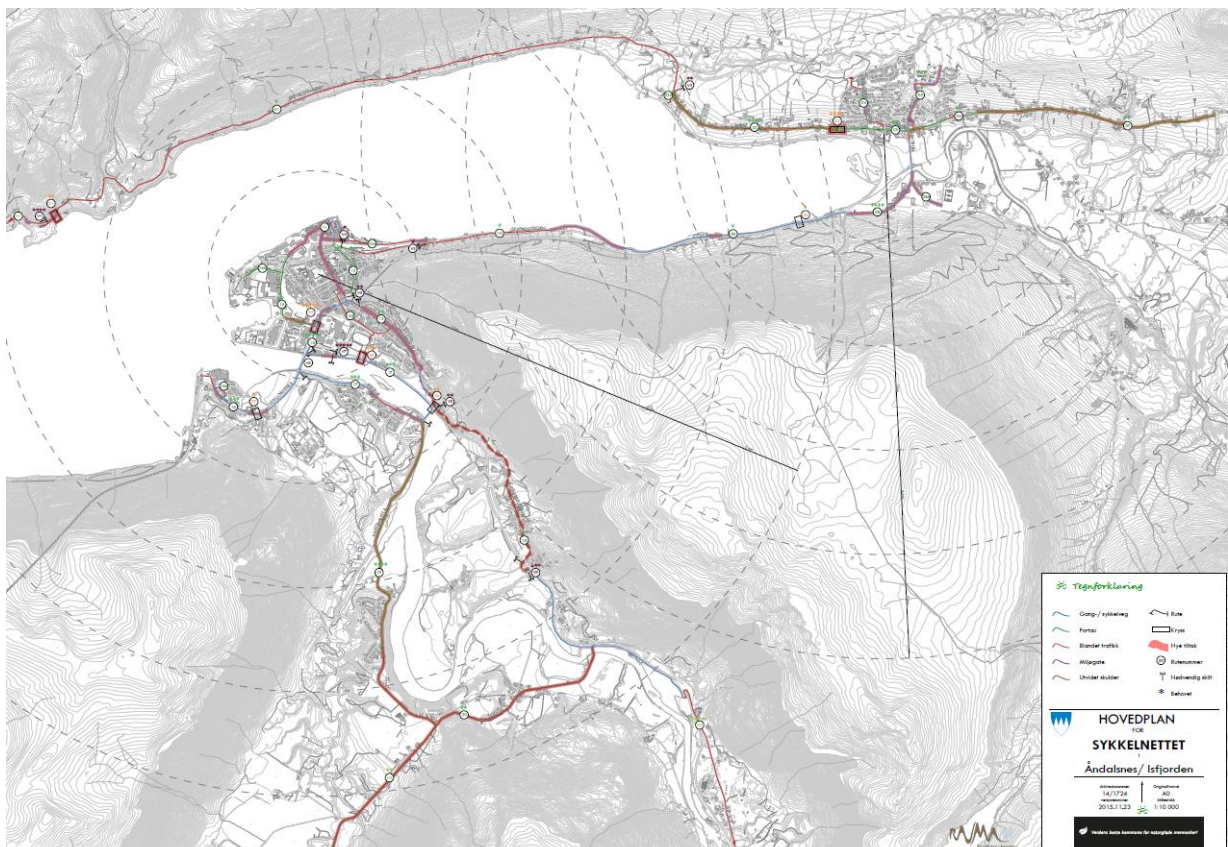
Romsdalsgondolen åpnet i 2021 og bringer årlig rundt 100 000 reisende opp til toppen av byfjellet Nesaksla.

Taxi

Rauma taxi har sin base på skystasjonen og kjører passasjerer til hele kommunen.

Sykkel

El-sykkel fremstår som et alternativ til bilen, og ikke kun som et alternativ til vanlig sykkel (Statens vegvesen). Økt tilrettelegging for sykkel vil derfor kunne bidra positivt i forhold til bl.a. naturmiljøet, folkehelse og trivsel. Rauma kommunes handlingsplan for hovednett sykkel (Åndalsnes/Isfjorden) peker på en rekke tiltak som vil øke mobiliteten og sikkerheten med sykkel:



Figur 11: Hovedplan for sykkelnettet i Rauma

En rekke reiselivsaktører har i tillegg gått sammen om en satsning på elsykkel, slik at kommunen i dag har over 50 elsykler i utleie. Sammen har de utviklet dagsturforslag for elsykkel samt en elsykkelopplevelse over Trollstigen til Vallidal.

Handlingsplan for bærekraftig reisemål peker også på muligheten for kombinert tog/sykkeltur mellom Åndalsnes og Bjorli.

3.1.5 Fasiliteter

Turistinformasjon

Fra 2021 ble det opprettet et koordinert informasjonspunkt på Norsk Tindesenter i samarbeid med Romsdal Reiseliv og Romsdalen AS. Vertskapet på Norsk Tindesenter har derfor også rollen som turistkontor hvor man får informasjon om overnatting, aktiviteter, attraksjoner, spisesteder osv. I 2022 ble dette utvidet til å også inkludere vertskapskurs for ansatte i sommersesongen. Fra 2023 vil Norsk Tindesenter bli autorisert nasjonalparksenter og med dette ha en sentral rolle i forhold til informasjon om verneområdene og verneverdiene.

DNT Romsdal/Norsk Fjellfestival

DNT Romsdal har lokalkontor på Åndalsnes sammen med Norsk Fjellfestival. Her kan man få informasjon om (felles)turer, medlemskap, DNT nøkler, tureffekter m.m.

Nortind/guider

Nortind har etablert Norsk Fjellfagskole med administrasjon på Åndalsnes.

I tillegg finnes det en rekke sertifiserte tindeveiledere i Romsdalen som tilbyr kurs og fjellføring i bratt terreng. Disse blir også ofte kontaktet av besøkende med den hensikt å skaffe seg informasjon om ski- og snøforhold. En rekke guider har uttrykt at dette ikke er en rolle de kan/vil oppfylle med hensyn til egen drift, et behov som det bør finnes en løsning på.

Øvrige vertskapsfunksjoner

Alle som jobber med kundebehandling (resepsjon, restauranter, butikker, bensinstasjoner, sjåførere, opplevelsesbedrifter m.m) er en viktig del av Raumas vertskap og bidragsyttere for å nå målene i besøksstrategien. En kontinuerlig satsning og utvikling av vertskapsrollen er derfor viktig.

Stipatrolje

DNT Romsdal og Norsk Tindesenter samarbeider om stipatrolje over Romsdalseggen og ved Rampestreken. Stipatroljen gikk 32 turer i 2021, og viser seg å være avgjørende for å minimere antall uønskede hendelser selv med høye besøkstall.

Utleie av utstyr

En rekke reiselivsbedrifter leier i dag ut diverse friluftsutstyr til besøkende (f.eks. via-ferrata utstyr, sko, kajaker, SUP brett, ski, skredpakke, truger, elsykkel). Utstyrssentralen er tilgjengelig for alle besøkende, med unntak av viner- og påskeferie. Ingen leier per i dag ut fjellbekledning/skiklær som er vanlig ellers i Europa. Her er det et større verdiskapingspotensial som også kan bidra til å øke sikkerheten til fjells for besøkende.

Toalettfasiliteter

Rauma har grei dekning når det gjelder offentlige tilgjengelige toalettet ut fra antall besøkende. En rekke toaletter er tilkommet de siste årene (Trollstigplatået, Norsk Tindesenter, Nesaksla, Fjordstasjonen og Vengedalssetra). Det finnes også toalett ved de statlig sikra områdene på Kolmanneset og Kammen.

I tillegg finnes det en rekke utedo knyttet til turmål som langs Romsdalsstien, på Bøstølen, ved Landresetra, i Brøstdalen med flere. Disse driftes på dugnad.

Utfordringene med toalettfasiliteter er gjerne knyttet til kostnadene knyttet til drift.

Kostnadsbæreren er gjerne andre enn de som får inntekter knyttet til besøkende.

Bærekraftsrapporten for Rauma peker på en rekke steder hvor det er forurensning og behov for utbedring av toalettfasiliteter:

- Nebbafoten (utgår som følger av Gondolen)
- Trollstigfoten
- Norafjellet

Søppel

Følgende naturområder har i dag systematisert søppelhåndtering:

- Alle DNT knyttet til turistforeningens stinett.
- Rasteplass ved Nesstranda
- Nebbafoten (start Rampestreken)
- Kolmanneset - toalett
- Kammen inkl. Gamle Kammen
- Badestranda i Måndalen
- Strand ved båthavna på Åfarnes
- "Rundt bruene" (v/trimapparater og rasteplass Grøtturbrua)
- Setnesmoen ved parkeringsplassen

Det er behov for kapasitetsutvidelse ved start - og slutt punktet til Romsdalseggen (Vengedalssetra og Nebbafoten).

Innfallsporter Nasjonalpark

I 2021 ble det laget en mulighetsstudie for innfallsporter for Reinheimen Nasjonalpark. I løpet av dette arbeidet ble det landet på tre innfallsporter som Nasjonalparkstyret for Reinheimen skulle jobbe videre med. Dette var Tindesenteret, Trollveggen og Kløvstien. Besøksstrategien for Dovrefjell peker også på Norsk Tindesenter som hovedinnfallsport i tillegg til Vengedalen/Romsdalseggen. I 2023 vil Norsk Tindesenter søke om autorisasjon som besøkscenter nasjonalpark.

Overnattingsbedrifter

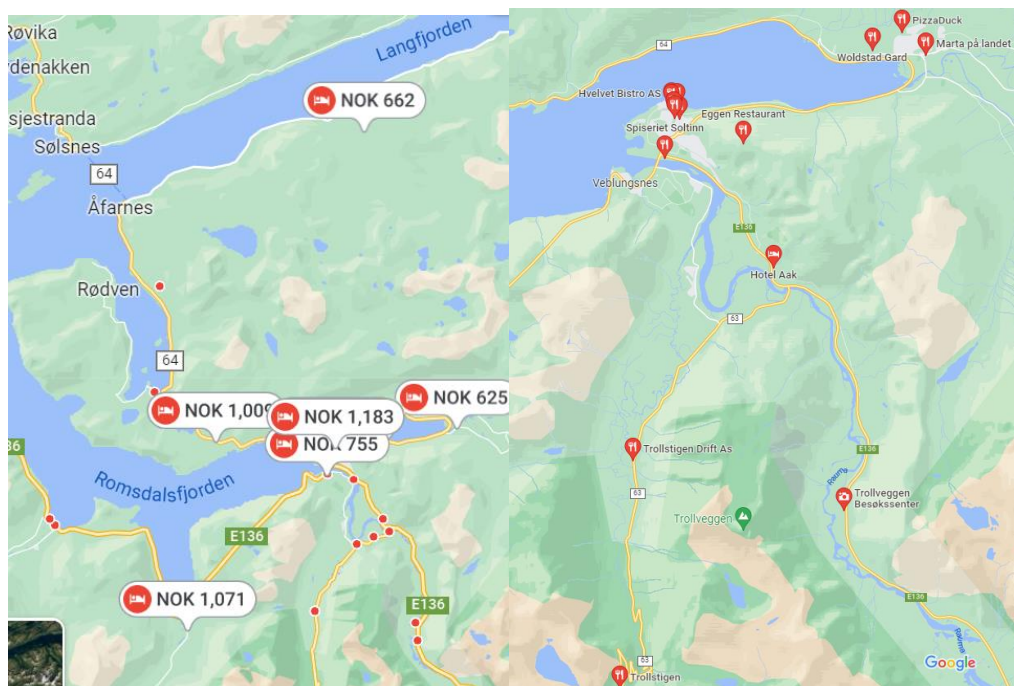
Det finnes et variert utvalg av kommersielle overnattingsbedrifter i Rauma.

Grand Hotel, Hotel Geist og Hotel Aak er alle sentrert rundt Åndalsnes. Grand Hotel planlegger en større kapasitetsutvidelse, og to nye hoteller er under planlegging i Åndalsnes sentrum. Isfjorden turisthotell og motell er ett av de nye tilskuddene med stor overnattingskapasitet i kommune.

Rosvang Gaard på Holmemstranda tilbyr både overnatting og restaurant. I tillegg finnes det store og små campingplasser og gårdsovernattinger. Spesielt i juli måned kan overnattingskapasiteten i Rauma være sprengt, men fra september til mai er det perioder med mye overkapasitet hos flere av bedriftene.

Spisesteder

De fleste spisestedene befinner seg i Åndalsnes sentrum. Sommeren 2022 var det også en sommerkafe på Venjedalssetra, like ved parkeringsplassen til Romsdalseggen. Trollveggen besøkscenter, Trollstigen Kafe og Eggen restaurant er alle bygget opp basert på naturbaserte severdigheter. Flere av Romsdalsgårdene tilbyr bespisning i tillegg til hotellene. Tindestua vil være tilknyttet det nye nasjonalparksenteret på Norsk Tindesenter.



Figur 12: En enkel oversikt over overnattings- og serveringsbedriftene i Rauma (kilde: google maps)

3.2 Natur- og kulturverdier

3.2.1 Natur- og kulturverdier generelt

Naturen i Rauma er veldig variert, og strekker seg fra havnivå og opp til høye tinder på nesten 2000 moh. Langs fjordene og i dalene er det frodig og skogkledd, mens oppover mot høyfjellet finner en et mer karrig fjellandskap. Oppe på disse fjellviddene er det leveområder for villrein, og også forekomster av rovdyr som jerv og gaupe. Bestandene av hjortevilt har de siste årene vokst kraftig, og spesielt hjorten er godt utbredt.

Hele Romsdalen er klassifisert som et verdifullt kulturlandskap. Det er store kulturhistoriske verdier i området i form av spor etter gamle bosetninger, ferdselsveger og jakt- og fangst historie. I tillegg er dalføret og kommunen generelt et aktivt kulturlandskap, der landbruket i lang tid har satt sitt preg. Romsdalsfjorden og Rauma elv er nasjonale laksefjorder og nasjonale laksevassdrag med særlig beskyttelse.

Det ble i 2019 (før Romsdalsgondolen med tilhørende anlegg var bygget) utarbeidet sårbarhetsanalyser for Romsdalseggen og Litjefjellet, som gav følgende anbefalinger for fremtidig forvaltning:

«Slitasjen på vegetasjon over Romsdalseggen er betydelig i mange partier, bedre merking kan kanalisere trafikken mer på deler av stien, samtidig er de andre tiltakene (steinlegging, bro og ramper) som er på plass gode og demper slitasjen på vegetasjonen vesentlig. Populære lokaliteter for resting og fotografering gir slitasje over større arealer, særlig på platåene der det er god utsikt mot Trollveggen. Avveiningen mellom tilrettelegging og villmarksopplevelsen påvirkes av trafikken, det er i dag stor trafikk og den forventes å øke i framtiden. I takt med trafikkøkningen minker villmarksopplevelsen, turen bør allikevel være interessant for turister på grunn av utsikt og «luftighet». Særlig nedstigningen til Åndalsnes bør prioriteres hvis det skal gjøres flere tiltak,

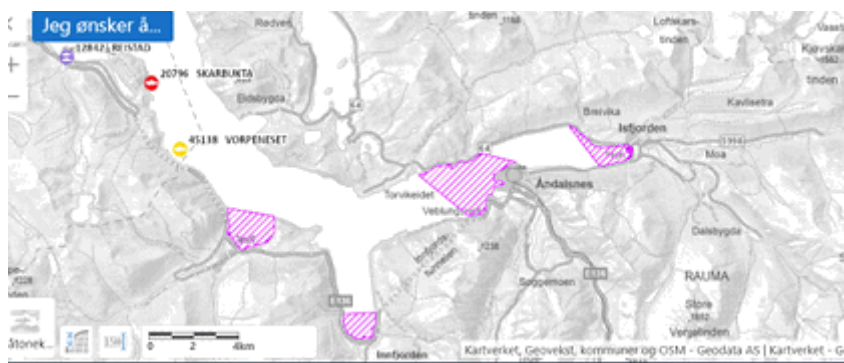
vegetasjonen der er svært slitt med eksponerte røtter i store partier. I tillegg til slitasje på vegetasjonen er utbedring av nedstigningen positivt med tanke på sikkerhet«(Karttjenester, 2019)

«Turen til Littlefjellet gir “mye utsikt for pengene”. Turen er kort og tilgjengelig for de fleste turister. Slitasjen er i dag stor og i enkelt partier sprer den seg over store områder, særing i tilknytning til gode fotomuligheter. Med tanke på at de fleste som tar turen gjør det for utsikten og den store forventede økningen i antall besøkende, bør tiltak styre trafikken i tilrettelagte traseer, i hele stiens lengde frem til utsiktspunktet» (Karttjenester, 2019)

Romsdalsgondolen har naturligvis økt trafikken i området rundt toppstasjonen og dermed også økt slitasjen på vegetasjonen. Tiltak for å motvirke dette har vært å lede trafikken med tilrettelagte stier og utsiktspunkt jfr. anbefalinger i sårbarhetsanalysen fra 2019.

Videre anbefaler sårbarhetsanalysen: » informasjon om slitasje og en oppfordring til å ikke bevege bort fra stier vil også hjelpe. Romsdalsgondolen gir også muligheter for flere typer aktiviteter på Nesaksla, for eksempel paragliding, trugeturer og vintervandring. Det er derfor viktig å gjøre en sårbarhets- og konsekvensanalyse av nye aktiviteter, og vurdere om det er behov for slitasjebegrensende tiltak. Med tanke på normalruta på Romsdalseggen, så har det vært fokus på om Romsdalsgondolen vil bidra til mer trafikk fra vest til øst enn i dag, og dermed slitasje i en bredere akse der folk møtes langs stien. Romsdalsgondolen er også en alternativ rute ned for trafikken over Romsdalseggen, og kan dermed avlaste ferdse i siste del av normalruta» (Karttjenester, 2019).

Det finnes flere munningsfredningsområder i fjorden (utenfor alle elvene) hvor det er restriksjoner på fiske. På disse plassene er det informasjonsskilt som opplyser om hvilke regler for fiske som gjelder.



Figur 12.b: Munningsfredningsområder i Romsdalsfjorden.

3.2.2 Kulturminner og kulturmiljø generelt

Det finnes over 500 registrerte kulturminner i Rauma. Med kulturminne mener en alle spor etter mennesker i vårt fysiske miljø. Det omfatter også steder der det knytter seg historiske hendelser, tro eller tradisjon til. Kulturminner kan deles i to hovedgrupper: materielle og immaterielle. Kulturmiljø er områder der kulturminner inngår som en del av en større helhet eller sammenheng. Kulturminner og/eller fortellinger om disse kan øke turistens opplevelsesverdi langs stien, samtidig må en påse at kanalisering av ferdsel ikke blir en trussel for ivaretagelse av kulturminner og kulturmiljø for fremtiden. I Rauma finnes det i dag to freda kulturminner, dette er Rødven Stavkirke og Ner-Hole museum.

3.3 Lokalsamfunn

3.3.1 Kvalitetene i lokalsamfunnet

Hele Raumasamfunnet har tilgang på friluftsområder i nærmiljøet, stort sett gjennom hele året. Man kan drive med et bredt spekter friluftaktiviteter i Rauma som vandring, ski, padling, jakt, fiske, klatring, sykling, fjelløping, golf, riding, toppturer, skøyter, høsting m.m. Frivilligheten står for en betydelig andel av arbeidet som legges ned i stier, friluftsområder, løypekjøring, drift av skisenter og arrangementer i regi av bl.a. Norsk Fjellfestival. Rauma er et trafikknutepunkt i fylket, og Åndalsnes har et service- og tjenestetilbud som dekker de mest nødvendige urbane behov og kvaliteter.

3.3.2 Lokal bruk av naturområdet

Rauma er en relativt stor kommune, der fjell, daler og fjorder gjør avstandene mellom de ulike bygdene store. Landskapet er variert, og brukerinteressene er mange. Store naturområder er i dag beiteområder for storfe, sau, geit og hest. Videre er store areal produktiv skog, og på fjellet finnes det både enkeltsetre og fellessetre, men ingen er i tradisjonell drift.

Fritidsfiske er populært i både fjord, elv og fjellvatn. Grunn- og elveiere med flere tilbyr fiske i fjord og elv og vatn som tilleggsnæring. Lokalbefolkningen bruker også naturen til rekreasjon, jakt, ridning og høstning.

Nærturer med venner og familie, ulike turmål konkurranser, skiturer i oppkjørte løyper om vinteren, golf, fjelløping, klatring/via ferrata, båtturer på fjorden, toppturer på ski og sykling er utbredte aktiviteter blant lokalbefolkningen. Stikk UT! og Stikk UT vinter er det største folkehelseiltaket i Møre og Romsdal med over 800 aktive deltakere i Rauma i 2022.

3.3.3 Grunneierforhold

Rauma er en stor landbrukskommune, og store deler av kommunen er private landbruksområder. I lavlandet er det større og mindre teiger og eiendommer, mens oppover i høyda er det hovedsakelig større utmarksteiger og fellesområder/sameie. I Rauma er det 3 statsallmenninger og de ligger i høyfjellstereng; Grytten Statsallmenning, Heen Statsallmenning og Voll Statsallmenning. Opplysningsvesenets fond (kirka) og Rauma kommune eier noen få og små teiger på Åfarnes, i Skorgedalen og Isfjorden. Disse er stort sett skogsmark.

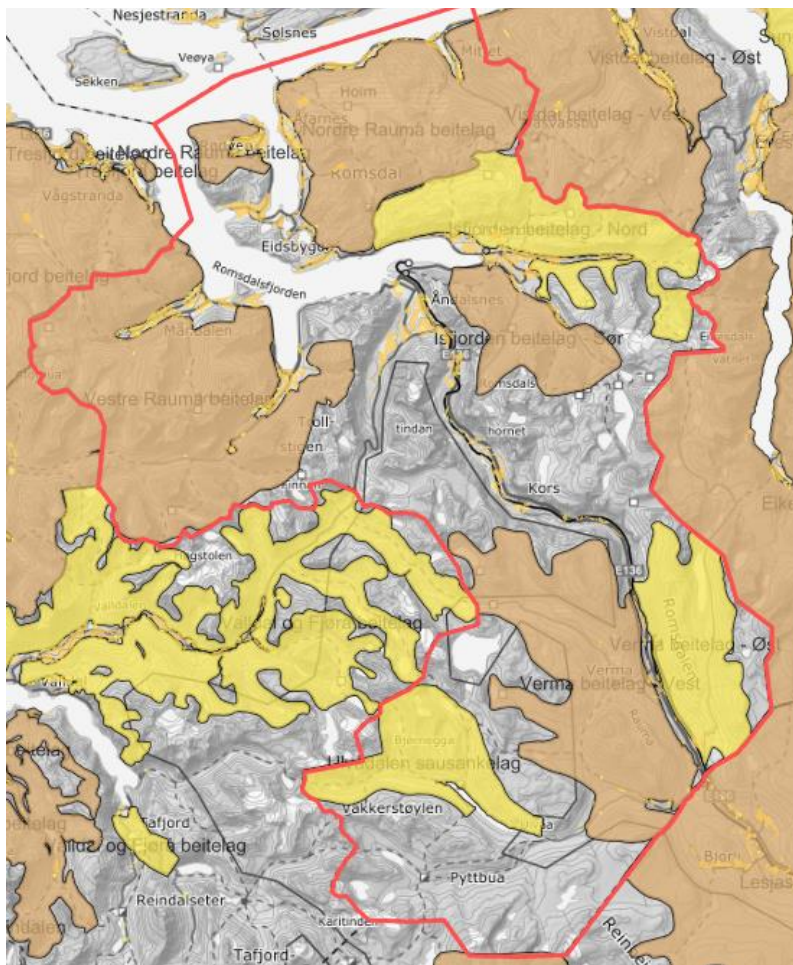
3.3.4 Landbruk og beiteinteresser i området

Rauma er fjerde største jordbrukskommunen i fylket i antall gårdsbruk. I 2019 var 152 gårdsbruk i drift i Rauma, men et gjennomsnittlig dyrka areal på 223 dekar. Flest årsverk er innen storfe og sauehold. I Rauma har 58 gårdsbruk produksjon av storfekjøtt, av disse 40 melkeprodusenter. Det er 82 sauebruk, 1 bruk med gris, 18 bruk med ammekyr og 9 bruk med korn i kommunen. Bøndene driver i tillegg andre produksjoner som bl.a. egg, potet, frukt og bær, næring innen skogbruk, jakt og fiske, turisme, videreforedling og salg av gårdsmat.

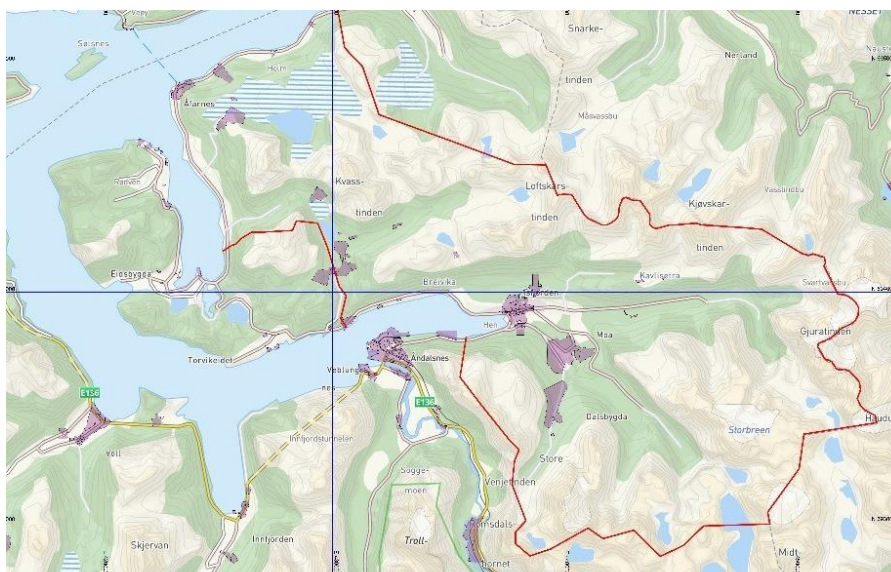
Til sammen har Rauma 1175 melkekyr, 2500 ammekyr/andre storfe, 450 grise og 11 000 sau og lam. Rauma er det største sauekommunen og den nest største skogbrukskommunen i antall eiendommer i Møre og Romsdal.

Det dyrkes 34 000 dekar jordbruksareal, mest gras og til fôr og beite og til korn 1600 dekar. Videre er det ca 227 000 dekar produktivt skogareal med fur, gran og løvtre.

Store deler av naturområdene i Rauma er utmarksbeite eller aktivt jordbruksareal.



Figur 13: Beiteområder i Rauma



Figur 13b. Kart over områder med utvidet båndtvang 21. august-1. oktober

3.3.5 Lokale lag og foreninger

Det finnes over 200 frivillig lag og organisasjoner i Rauma kommune. For arbeidet med besøksforvaltning er det spesielt idrettslag, bygdelag/velforeninger, grunneierlag, veilag, kultur og fritidslag som kan være en ressurs for arbeidet. Det meste av arbeidet som i dag utføres på stier, fjellveier, fjellhytter og annen fysisk tilrettelegging i Rauma er det private lag og organisasjoner som står for, og det er derfor viktig å unngå at disse blir overbelastet av for høy slitasje som følger av for eksempel stort besøkspress. Dette kan være en trussel for frivilligheten på lang sikt. Rauma frivilligsentral er et viktig koordinerende ledd og brobygger mellom frivilligheten og kommunen, og en god dialog med frivilligheten er nødvendig når for eksempel nye tiltak skal gjennomføres i deres virkeområde.

3.3.6 Bygdemøter

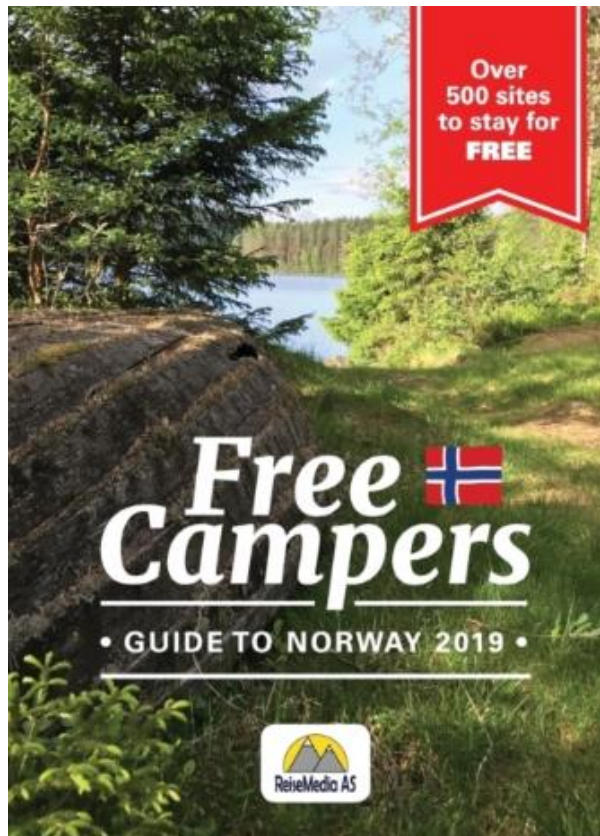
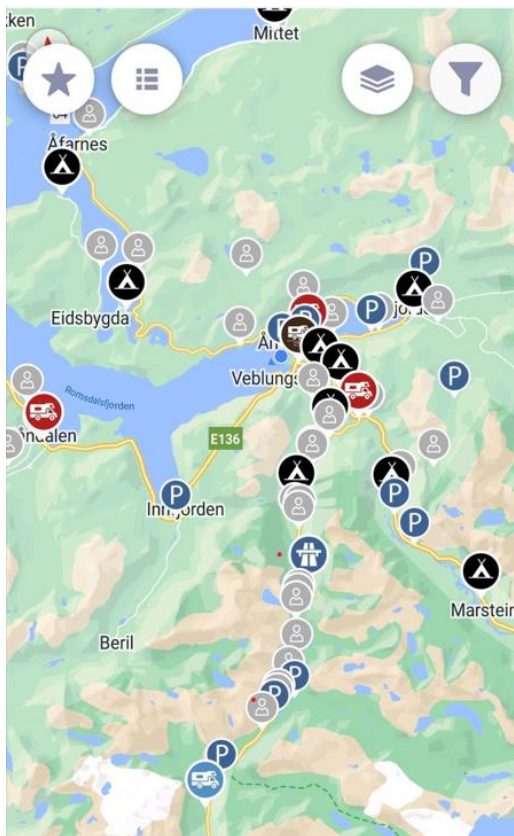
I forbindelse med besøksstrategien ble det invitert til seks bygdemøter rundt om i kommunen hvor lokalbefolkningen kunne gi innspill på utfordringer, muligheter og tiltak, samt hvor det er ønskelig med besøkende og ikke. Flere bygder utrykte redsel for økt turisttilstrømning i "sine fjell", og ønsket et begrenset omfang av besøkende, også med hensyn til naturverdiene.

Hovedutfordringene bestod av økte parkeringsproblem knyttet til vinterturisme spesielt (toppturer og isklatring). Økt slitasje på sti som følger av kanalisering, fjelløping og stisykling. Besøkende som har manglende respekt/forståelse for dyrket mark, dyr på utmarksbeite og båndtvang. Det ble uttrykt at reiselivet forsyner seg av naturressursene der lokalbefolkningen blir sittende igjen med "kun" ulempene. Det er også konflikt mellom fiskere og dem som vil padle i elv. Villcamping med bobil, telt og hengekøye er en gjengående utfordring og irritasjon flere steder i kommunen.

Muligheter som gikk igjen var betaling på private parkeringsplasser, bedre skilting og informasjon, tilrettelegging for flere lavterskelturer, samt ønske om å styre utviklingen i egne områder (grendeutvalg). Flere av lokalbefolkningens innspill til tiltak er oppført i tiltaksplanen.

3.3.7 Villcamping

Villcamping er en av de interessekonfliktene som har eskalert i Rauma kommune som følger av økt turisttrafikk. Med villcamping menes camping på andre steder enn tilrettelagte campingplasser, for eksempel rasteplasser, i naturen, og at dette fører til: forsøpling/forurensing, tapt lokal verdiskaping og negative holdninger til turisme som næring. Vi snakker om alle typer villcamping: med bobil, hengekøye, telt etc. En rekke norske og utenlandske reiseguides og apper (gjerne brukergenererte) oppfordrer til villcamping både på privat eiendom, offentlige parkeringsplasser (for eksempel ved kirke, friluftsområde og rasteplasser) og langs vei. Noen apper krever brukerbetaling for å få tilgang på all informasjon knyttet til villcampingplasser, og hensyntar verken grunneier eller om det finnes kommersielle campingplasser i nærheten.



Figur 14: Fri- og villcamping markedsføres gjennom ulike apper og reiseguides (Kilde: Park4night og Ark bokandel)

Nylige endringer i frilufsloven gir kommuner muligheter for å utarbeide egne frilufs forskrifter som kan regulere villcamping i større grad. Dette er per nå ikke ønskelig å gjennomføre i Rauma kommune, både p.g.a. arbeidets omfang, omdømmebygging og generelle forvaltningsprinsipp. Nordveggen har derfor i samarbeid med bl.a. grunneiere, Friluftrådet og Rauma kommune utviklet og satt opp opplysningskilt på tre "problemsteder" som oppfordrer til sporløs ferdsel og bruk av lokale campingplasser. Disse er plassert på Skiri, Vadstrand (Trollveggen) og den lokale badeplassen Krohnberget.



Figur 15: testing av informasjonsskilt som grep for å forhindre villcamping (foto: Åndalsnes avis)

De foreløpige tilbakemeldingene på tiltaket er positive:



Figur 16: Vadstranda 2021 vs. juli 2022 (foto: Trollveggen camping og Nordveggen AS)

For de næringsdrivende (spesielt campingplasser) er det villcamping i sentrale strøk (nær egen virksomhet) som er mest konfliktfylte, spesielt i skuldresesongene der campingplassene gjerne har ledig kapasitet. Ett stort antall besøkende velger å villcampe på tilrettelagte rasteplasser, private parkeringsplasser/veier eller lignende hvor hensynet til brannsikkerhet m.m. ikke er ivaretatt. I tillegg til tapt verdiskapning, fører denne villcampingen til forsøpling, som går ut over både opplevelsen til andre besøkende, lokalbefolkningen og naturmiljøet.

Noen eksempler på dette fra sommeren 2022:



Figur 17: Nesstranda juli og august 2022



Figur 18: Rasteplass ved Framhald juli 2022 (v/Soggebru camping) samt forsøpling ved friluftsområdet Kolmaneset

Villcamping bør derfor overvåkes kontinuerlig, og myke tilretteleggingstiltak som skilting og informasjon bør komme på plass først. Videre bør en tilrettelegge for mer bobilcamping (spesielt i høysesong), før en evt. regulerer/stenger områder hvis problemet skulle komme ut av kontroll.

3.3.8 Lakseelver

Etter at lakseelvene i Rauma har blitt gjenåpnet for fiske tilbyr en rekke elveeiere/grunneiere igjen salg av fiskekort og opplevelsespakker knyttet til laksefiske.

Parallelt har det aktivitetsbaserte reiselivet/friluftslivet i Rauma økt og utviklet seg, og flere næringsaktører ønsker å tilby andre aktiviteter på disse elvene.

Lokalbefolkningen ønsker gjerne å bruke elva til bading og aktiviteter som f.eks. SUP, fiske, kajakk- og kanopadling med eget utstyr.

Rauma elv er i tillegg ett internasjonalt kjent reisemål for elvepadlere, spesielt strykene i øvre del av vassdraget.

Alt dette kan føre til interessekonflikter mellom de ulike aktørene, både i forhold til ulike næringsaktiviteter, opplevelsen til de besøkende, og fare for spredning av lakseparasitt ved bruk av udesinfisert utstyr.

Årlige dialogmøter mellom de ulike interessegruppene vil kunne bidra til å løse opp en del av disse utfordringene. Å bli enige om f.eks. ulike tidssoner (perioder av året/klokkeslett i døgnet) for bruk av elva kan være ett tenkelig resultat av slike dialogmøter.

Å lage padleguider/led for andre områder hvor det er mindre potensiale for interessekonflikter kan også være ett avbøtende tiltak for disse utfordringene.

I tillegg er det viktig at de besøkende får informasjonen de trenger for å unngå f.eks. spredning av smitte og reduksjon av konfliktnivå. Dette må ses på i sammenheng med øvrige informasjonstiltak knyttet til besøksforvaltning.

	Laks i alt (kg)	
	2021	2022
Avliva fisk		
Måna (Måndalselva)	120	261
Innfjordelva	0	0
Isa (Henselva) m/Glutra	82	163
Raumavassdraget	885	745
Mittetelva	0	14
Fisk sleppt ut att		
Måna (Måndalselva)	0	0
Innfjordelva	0	0
Isa (Henselva) m/Glutra	114	130
Raumavassdraget	2 716	3 757
Mittetelva	0	0

Figur 18b: elvefiske, fangst (etter bruk), fordelt per elv i Rauma (kilde: SSB)

3.3.9 Spesielt sårbar natur og dyreliv.

Rauma deltar i forvaltningen av to nasjonalt viktige villreinområder, Snøhetta vest og Reinheimen. En av mange kritiske faktorer for villreinen, som for øvrig har havnet på rødlista, er økt ferdsel og

forstyrrelser i reinens leveområder. En svært viktig oppgave i besøksstrategien blir derfor å motvirke økt ferdsel inn i reinens leveområder, og opprettholde uforstyrrede trekkveier.

Informasjonsformidling for å oppnå forståelse for denne tankegangen bør i hovedsak tilligge et framtidig nasjonalparksenter tilknyttet Tindesenteret.

Andre viktige artsbiotoper må også skjermes for økt ferdsel og forstyrrelser.

3.4 Verdiskaping

3.4.1 Kulturell verdiskaping

Kulturell verdiskaping handler om å øke kunnskap og bevissthet om lokal kultur- og naturarv, særpreg, tradisjoner, historiefortelling og symbol som gir grunnlag for formidling og utvikling av stedets identitet og stolthet. Romsdal Reiseliv har siden våren 2022 jobbet etter RISS metoden for å utvikle nye kulturbaserte opplevelser basert på stedets egenart i Rauma.

3.4.2 Sosial verdiskaping

Sosial verdiskaping handler om felles forståelse, engasjement, tillit og tilhørighet som oppstår gjennom samarbeid, samhandling, dugnad, frivillig arbeid, fellesskap og nettverk. Rauma har et sterkt organisasjonsliv og er sterk på dugnad og frivillig arbeid, også knyttet til naturområdene. I tillegg har Rauma i snart 20 år jobbet målrettet med sosial verdiskaping gjennom næringsselskapet Nordveggen, som har bidratt til at mange fellesprosjekt har blitt realisert.

3.4.3 Reiselivets bruk av området

Både tilreisende turister og fastboende har koblinger til natur, landskap og lokal kultur. Disse ressursene blir gjerne møteplasser mellom reiseliv og lokalsamfunnet. Avhengig av hvordan slike møter foregår og er organisert, oppstår muligheter for synergier og konflikter (Dybsand, 2001). I Rauma finnes det naturbaserte attraksjoner med både liten og stor tilretteleggingsgrad.

Nasjonal turistveg mellom Geiranger – Trollstigen er tilrettelagt med utsiktsramper, kafe, parkering og toaletter. Trollstigen hadde i 2022 over 160 000 passerende kjøretøy, og utsiktsrampen er et av de viktigste stoppestedene for besøkende langs denne strekningen.

Romsdalseggen er den mest profilerte og besøkte fjellturen i Rauma, med over 36 000 besøkende i rekordåret 2021. Romsdalseggen betyr mye for hele reiselivsnæringen i Rauma, og en rekke produktpakker baserer seg rundt Romsdalseggen med den høye opplevelsesverdien fjellet tilbyr. Utsiktsplattformen Rampestreken, Romsdalsstigen Via Ferrata, Romsdalsgondolen og Eggen Restaurant er alle sentrert rundt Romsdalseggen. Romsdalen AS tilbyr lavterskel opplevelser som trugeturer, hundekjøring og guida bussturer.

Et tredje naturbasert fyrtårn er Trollveggen med Trollveggen besøkssenter og kafe. Besøkssenteret er sommeråpent og er et populært stoppested for besøkende.

Norsk Tindesenter er et besøkssenter med museum, klatrehall og kafe som baserer seg rundt norsk tindehistorie. Senteret har et bredt utvalg innen naturbaserte opplevelser som via ferrata, guida fjellturer, sup og kajakk. I 2023 vil senteret bli autorisert nasjonalparksenter med en sentral rolle innen formidling og rettledning i forhold til natur- og kulturverdiene.

Rødven Stavkirke, Sagelva Vasskraftsenter og Bøstølen er store kulturminner reiselivet benytter seg av. Romsdalsmartnan er en av landets eldste martnaer, med et årlig besøk på mellom 8-12 000.

Av lavterskel turer kanaliserer reiselivet i dag ferdsel til Slettafossen, Kyllingbrua, Nebba/EvenTURskogen, Litlefjellet, Trollstigfoten og Eiafossen spesielt.

En rekke tinde- og skiveiledere har sitt virke i Rauma, og tilbyr guida kurs og turer i bratt terreng. Norsk Fjellfestival arrangerer seks større årlige arrangement i Rauma som baserer seg på friluftsliv i både snilt og bratt terreng.

Rauma Rock arrangerer utekonsserter i spektakulære omgivelser på Nesaksla hvert år.

Fiske i elv og fjord er en populær aktivitet både i det norske og utenlandske markedet. Enkelte campingplasser har fjordfiske som sitt hovedsatsningsområde, og det tilbys også guida fisketurer på Romsdalsfjorden. RIB safari og sommerbåt til bl.a. historiske Veøya er nye vannbaserte opplevelser i Rauma.

Raumabanen er flere ganger kåret til Europas vakreste togreise – og en reise med denne banen er en populær turistattraksjon.

Dagsbesøkende som kommer med cruiseskip deltar gjerne på utflukter med buss til flere av de naturbaserte attraksjonene nevnt over.

3.4.4 Organisering av reiselivet

Romsdal Reiseliv SA er interesseorganisasjonen for reiselivsbedriftene i Rauma omegn. Selskapet jobber i hovedsak med produktutvikling, salgsfremmende tiltak og medlemspleie i tillegg til å være talerør for næringen. Romsdal Reiseliv samarbeider tett med destinasjonsselskapet Visit Nordvest som jobber med markedsføring av regionen nasjonalt og internasjonalt, kompetanseheving og nettverksbygging i reiselivsnæringen. Nordveggen AS er utviklingsselskapet i Rauma som jobber med reisemålsutvikling og produktutvikling i tillegg til næringsutvikling i andre bransjer. Romsdalen AS er et lokalt utviklings- og investeringselskap som skal bygge, eie, drifte og markedsføre reiselivsanlegg i Rauma og Lesja.

3.4.5 Bærekraftig reisemål

Rauma ble sertifisert som bærekraftig reisemål i 2021, og jobber dermed systematisk med bærekraftig reiselivsutvikling. Temaer som natur, miljø- og klimapåvirkning, samspill mellom reiseliv og lokalsamfunn – og næringens lokale, økonomiske verdiskaping er sentralt i forståelsen av et bærekraftig reiseliv. Sertifiseringen innebærer årlig bærekraftsrapportering inn til Innovasjon Norge, og resertifisering skal skje innen 3 år. Det er destinasjonsselskapet Visit Nordvest som er prosjekteier av sertifiseringsarbeidet sammen med Nordveggen som prosjektleder.

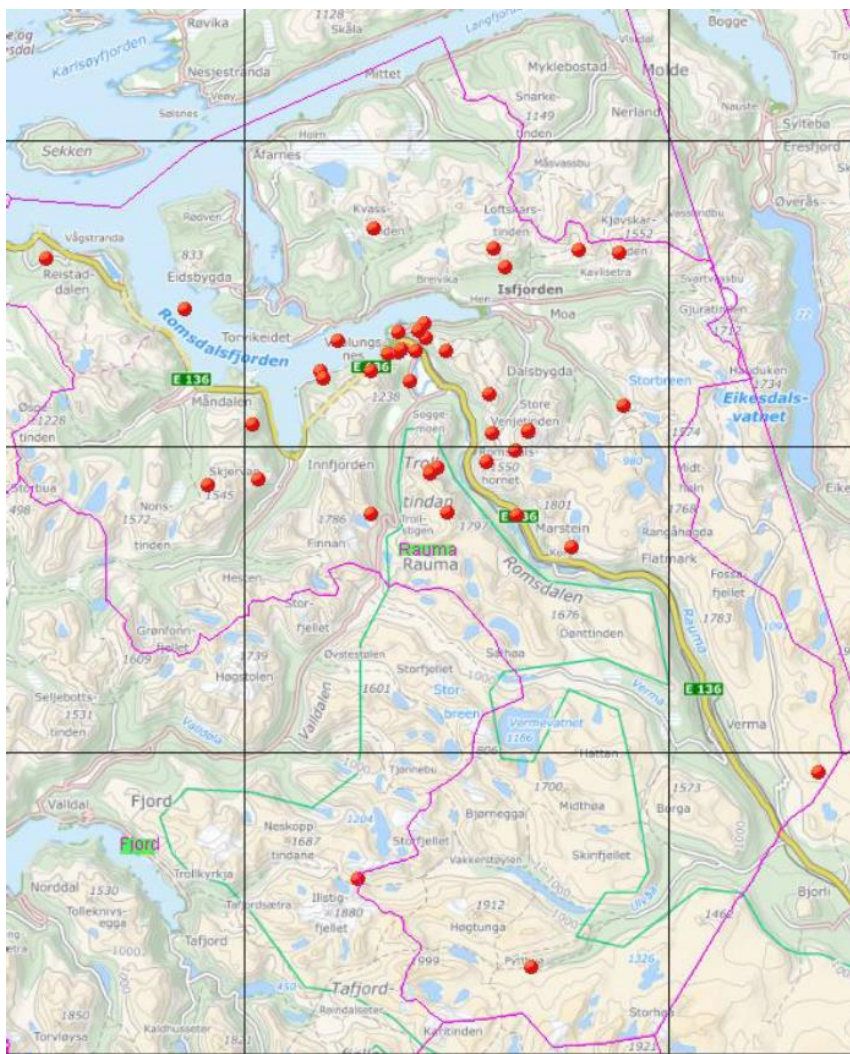
3.5 Sikkerhet, beredskap og risikoanalyse

3.5.1 Status ulykker

Følgende redningsoppdrag er registrert av hovedredningsentralen for Rauma kommune i 2021/22

Type oppdrag	Antall
La: Alpin/bratt lende	7

La: Ambulanse- Luft/land/legebil	6
La: Assistanse person	14
La: Nødsignaler - Land	1
La: Skogbrann	1
La: Snøskred	5
La: Søk etter savnet person	3
Lu: Luftsportulykke – glidere	1
Sj: Brann – mindre fartøy	1
SJ: MOB/Drukning	1
SJ: Nødsignal - Pyroteknisk	1
TOTALSUM	41



Figur 19: Kart over registrerte redningsoppdrag i Rauma (01.01.2021-28.10.2022)

3.5.2 Eksisterende tiltak og rutiner for kontroll

Rauma kommune har en helhetlig ROS analyse, beredskapsplan og årlig beredskapsråd for sentrale parter. I tillegg arrangeres det et årlig beredskapsmøte for alle store arrangement i kommunen.

Alle aktører som tilbyr naturbaserte opplevelser har arrangøransvar i henhold til produktkontrollloven og interkontrollforskriften, og er således ansvarlig for dette. Nordveggen arrangerte HMS kurs for reiselivsbedrifter i 2021 for å sette fokus på dette kravet.

Romsdalseggen driftes og vedlikeholdes av Rauma kommune/Norsk Tindesenter og DNT i fellesskap. Rauma kommune står som byggherre av stinettet på toppen av Nesaksla, sherpatrapp opp Kløvstien, Romsdalstrappa og Rampestreken, og er dermed ansvarlig for vedlikehold av disse.

Statens vegvesen er byggherre og eier av anlegget på Trollstigplatået, og utfører tilsyn og vedlikehold på turveiene og utsiktspunktet i henhold til BRUTUS. I tillegg har også driftskontrakten til vegeier i området, rutiner for visuell inspeksjon, med tilbakemelding om eventuelle feil/mangler som må utbedres. Driver av anlegget (kafe/kiosk) skal også melde inn fortløpende om det er synlige skader på anlegget.

Rauma kommune er ansvarlig for drift og vedlikehold ved de statlige sikra friluftsområdene i kommunen. Øvrige stier driftes i hovedsak på dugnad, av idrettslag eller lokale foreninger.

Redningsgruppene har rutiner på kontroll av utstyr, og utsjekk av de som står på alarmplanen.

3.5.3 Beredskap

Rauma kommune har egen offisiell beredskapsplan og årlige beredskapsråd.

Romsdal Alpine Redningsgruppe består av frivillige medlemmer som bistår politiet og hovedredningssentralen under redningsaksjoner i bratt fjell, på bre og andre områder som krever spesielt utstyr og kompetanse.

Rauma Røde Kors rykker ut når noen trenger hjelp på fjellet eller er savnet. Hjelpeskorpset er stasjonert fast i Skorgedalen vinterstid.

Sivilforsvaret tilbyr telt, lys, varme, vakthold og sikring ved større ulykker og naturkatastrofer når nød- og beredskapsetatene trenger støtte. Sivilforsvaret har tilholdssted i Isfjorden.

En egen beredskapsplan er laget for Romsdalseggen og inngår som del av besøksstrategien for dette området.

3.5.4 ROS analyse

[ROS analyse Rauma kommune](#) (lenke)

[ROS analyse Romsdalseggen](#) (lenke)

3.6 Den besøkende

3.6.1 Antall besøkende og sesong

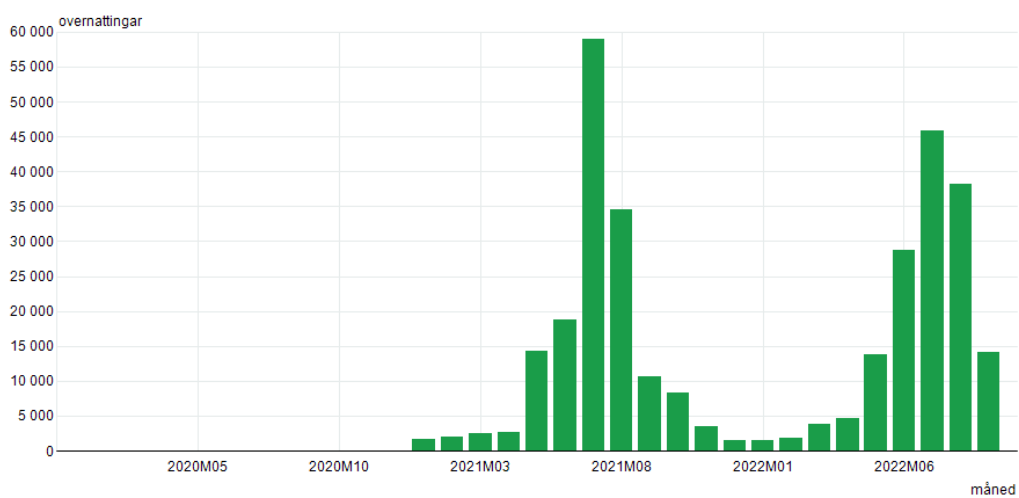
Årlig besøker over 1 million turister området. Før pandemien beregnet man 450 000 norsk dagsbesøkende og 250 000 utenlandske dagsbesøkende på vei per år, og 30 000 dagsbesøkende med Raumabanen (Menon Economics, 2017). I snitt passerer rundt 150.000 kjøretøy Trollstigen hver sommer (perioden juni-august, Visit Nordvest). Rauma og Vestnes hadde til sammen nesten 150 000 kommersielle overnattinger i 2021, hvorav 70% av overnattingene var i månedene juni-august (Kilde: SSB). Per juli 2022 er overnattingstalla til sammen 100.000, som er omtrent det samme som året før. Sesongvariasjonen i Rauma er derfor store. Den økende interessen for topturer på ski har ført til økende dagsbesøk fra det regionale og norske markedet spesielt.

Cruisegjester (dagsbesøk)

Med unntak av pandemien, har Åndalsnes havn rundt 50 –60 cruiseskipsanløp per år. I 2022 forventes det rundt 60 anløp med en maks kapasitet på 150 000 passasjerer. Med utgangspunkt i 70% dekningsgrad kan vi forvente opp mot 100 000 cruisepassasjerer i 2022. I tillegg har en rekke reiselivsbedrifter overrislings-effekt fra cruiseanløp i Ålesund, Molde og Geiranger, da Rauma inngår i rundturer fra disse havnene.

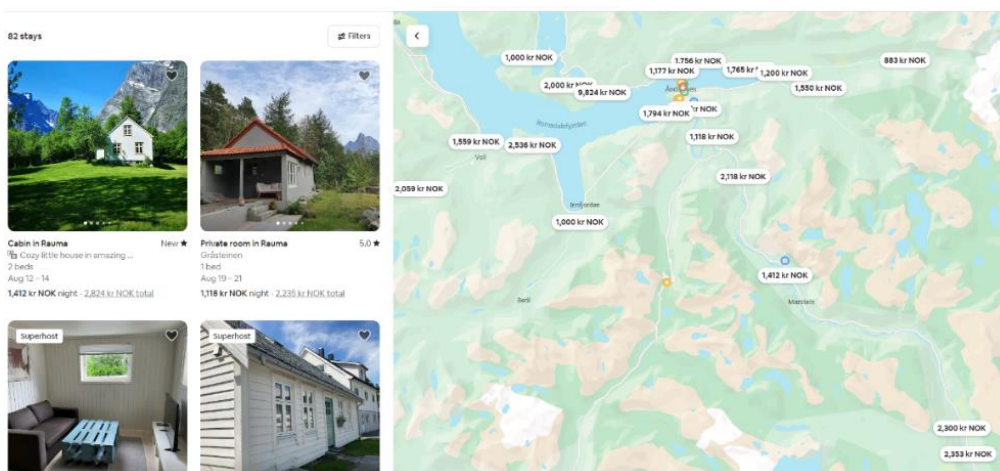
Overnattingstilbudet i Rauma er en miks av hoteller, gårdsovernatting og camping. De senere år har også tilbudet innen airBnB økt betydelig (unntatt fra statistikk under). Rauma preges av store sesongsvingninger, med høyest belegg i sommermånedene, og mindre besøk i vintermånedene. Norge utgjør den største markedsandelen (87% per jan-juli 21/49% per jan-juli 22), og de internasjonale reisende fra nærmarkedene Tyskland, Nederland og Sverige er nå på full fart tilbake etter pandemien.

12895: Overnattingar, etter måned. Vestnes, Rauma, I alt, Overnattingar.



Kilde: Statistisk sentralbyrå

Figur 20: kommersielle overnattinger i Rauma og Vestnes 2021-2022

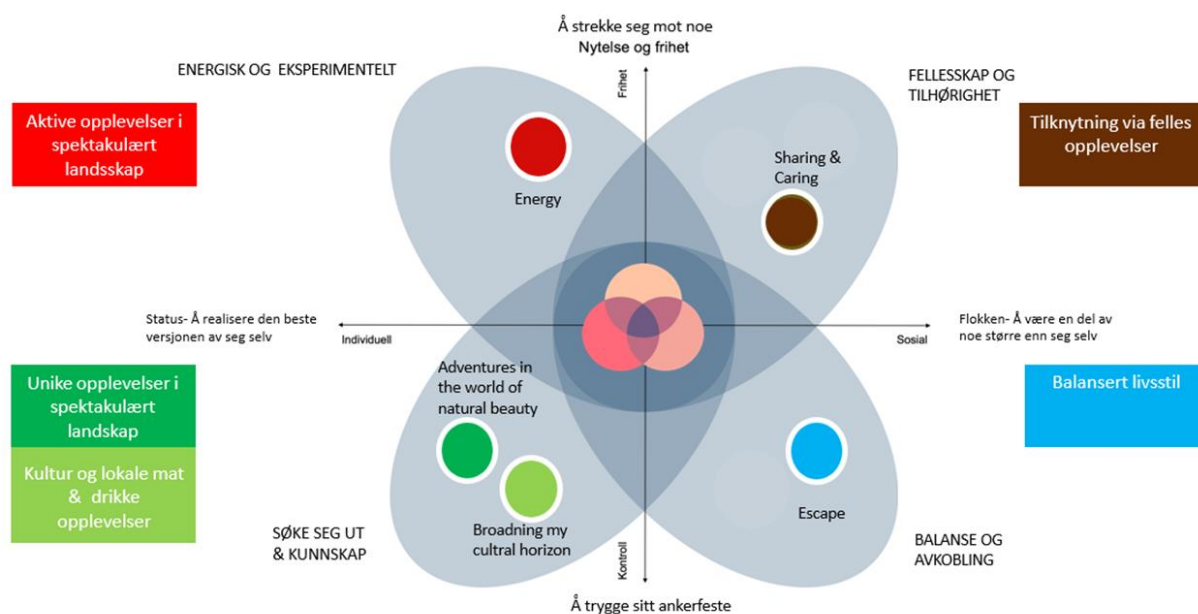


Figur 21: Over 80 overnattingssteder i Rauma ligger ute på AirBnB (kilde: AirBnB)

Rauma har rundt 1200 fritidsboliger, der over 50% av disse er eid av innbyggeren i Rauma kommune selv. Verdiskapningspotensiale knyttet til disse er derfor begrenset.

3.6.2 Målgrupper

Romsdal Reiseliv utarbeidet i 2021 et strategisk kompass som forteller hvilke målgrupper Rauma bør satser på og hvor disse står i forhold til. Kompasset er bygget på Innovasjon Norge sin segmenteringsanalyse, samt anbefalinger fra Fjord Norge og Visit Nordvest. Visit Nordvest bruker den samme analysen i sitt markedsarbeid, med tilpasninger for de ulike målmarkedene (Norge, Sverige, Tyskland og Nederland). Disse målgruppene vil være gjeldene frem til en ny analyse foreligger i 2023.



Figur 22: strategisk kompass for Romsdal Reiseliv

3.6.3 Hvor lenge

De besøkende oppholder seg i snitt 1,9 netter i regionen Nordmøre og Romsdal (jan-september 2022). Oppholdstiden til de utenlandske turistene er lenger enn de norske (2,5 netter i snitt). Hvis vi sammenligner de ulike innkvarteringstypene, er det camping og hyttegrender som har høyest gjennomsnitt antall netter med 2,5 i snitt, mens hotell har 1,6 netter i snitt. (Visit Norway, 2022).

Som belyst tidligere utgjør dagbesøkende og gjennomgangstrafikk en stor del av turistmarkedet i Rauma.

3.6.4 Manglende kunnskap

Det er behov for mer kunnskap om de besøkende i Rauma. En segmenteringsanalyse for både norske og utenlandske turister, samt verdiskapning per segment vil gjøre destinasjonen bedre rustet til å velge målgrupper, utvikle tjenester, opplevelser og kommunikasjon som treffer de vi ønsker å invitere hit. Indikatoren for bærekraftig reisemål peker på at det skal foreligge en langsiktig offentlig strategi for reisemålet som gjennomføres gjennom en åpen og inkluderende prosess. Dette

bør derfor foretas. En tålegrenseanalyse for cruise vil gi bedre svar på hva innbyggerne, miljøet, havnen, infrastruktur, reiselivsnæringen m.fl. tåler av cruiseanløp. I tillegg bør en vurdere en tålegrenseanalyse for Trollstigen, med tanke på å komme frem til gode løsninger for dagens parkering og trafikk utfordringer – som påvirker både opplevelsen til de besøkende, og verdiskapingen i negativ grad i dag.

3.7 Kundereisen

Kundereisen illustrerer informasjon og vertskapsplanen for de besøkende i Rauma. Det handler om å levere rett informasjon til rett tid, både før, under og etter sitt besøk og sørge for at opplevelsen blir god slik at de deler sine minner og informasjon videre til andre vi ønsker å nå.



Figur 23: Dagens plan for kundereisen kan illustreres slik.

3.8 Trender i det naturbaserte reiselivet

Følgende trender vil ha stor betydning for den fremtidige utviklingen av det naturbaserte reiselivet i Rauma (Elmahdy, Y.M, Haukeland, J.V. & Fredman, P. 2017):

3.8.1 Sosiale trender

Befolkningsvekst gir økende deltakelse i naturbasert reiseliv og høyere forbruk av naturattraksjoner. Dette kan påvirke naturressursgrunnlaget negativt.

Endringer i husholdningene En foreldre eller aleneboende blir mer vanlig. Høyere inntekter og mer fleksibilitet øker mulighetene for å reise og delta i rekreasjonsaktiviteter.

Aldrende befolkning med bedre helse og høyere velstand gir økende interesse for naturbaserte aktiviteter som er tilpasset reduserte fysiske forutsetninger.

Mental helse, avstressing og selvmedisinering vektlegges mer enn før. Naturbaserte aktiviteter benyttes som en form for naturlig terapi/behandling.

Urbanisering truer naturmiljøer og fører til tap av naturlandskap. Folks behov for tilgang til grønne områder øker, dermed vokser etterspørselen etter naturbasert reiseliv.

Endrede arbeidsmønstre arbeidsliv og husarbeid har blitt mindre fysisk anstrengende, og etterspørselen etter fysisk aktivitet på fritiden øker.

Kvinner påvirker i større grad enn tidligere valg av fritidsaktiviteter og foretrekker bekvemmelighet, kvalitet og skjønnhet. Menn søker mer utfordrende aktiviteter som jakt, fiske og spenning.

Økende kulturelt mangfold kan medføre konflikter mellom turister med ulik bakgrunn, preferanser og forventninger.

Verdier og livsstiler Dagens turister er rike på penger, men fattige på tid. De er individualistiske og søker skreddersydde, autentiske opplevelser. Miljøbevisstheten er økende. Deltakelse i naturbasert reiseliv bidrar til å bygge selvforståelse og å utrykke identitet.

3.8.2 Teknologiske trender

Transport og ny teknologi reduserer reisekostnadene og øker reisehastigheten. Tilgjengeligheten til ulike turistdestinasjoner øker. Planer for å redusere karbonutslipp forventes å påvirke destinasjoner som ligger langt fra markedene negativt.

Hi-tech-utstyr og avanserte klær gir friluftsutøvere mer komfort, høyere sikkerhet og lettere tilgang til naturområder. Dette bidrar til vekst i flere naturbaserte reiselivsaktiviteter.

Informasjons- og kommunikasjonsteknologi (IKT) Avansert teknologi gir turistdestinasjoner merverdi for besøkende og reduserer driftskostnader. Turistomtale i elektroniske medier blir stadig viktigere for reisemålenes image og reiseatferd.

Sosiale medier gjør kundeforholdet mer transparent, bidrar til større forbrukermakt og øker konkurransen mellom destinasjoner. Mobilteknologi og flere mobile tjenester som dekker avsidesliggende områder, vil oppfordre turistene til å besøke og oppleve nye, ukjente naturområder.

3.8.3 Økonomiske trender

Økonomisk vekst i utviklede økonomier Økende inntekter og mer disponible tid i utviklede land gjør det mulig for flere å bruke mer tid på naturbaserte opplevelser.

Økonomisk vekst i utviklingsøkonomier Spesielt i Kina og India vil veksten bidra til betydelig økende reisevirksomhet og endringer i den kulturelle og etniske sammensetningen av turister til Europa. De ne gjestene har annen adferd, andre forventninger og krav.

Delingsøkonomi Kommersielle foretak utfordres og bli gradvis erstattet av individer som tilbyr budsjettvennlige tjenester som overnatting, transport, utflukter og måltider.

Drivstoffpriser Oljeprisen ventes å stige. Dyrere flybilletter og introduksjon av ekstra drivstoffavgifter vil kunne bremse reisingen.

3.8.4 Miljøtrender

Klimaendringer Varmere og mer snøfattige vintre vil påvirke lavtliggende skidestinasjoner i nord negativt og øke presset på mer snøsikre, høytliggende områder. Isbreene trekker seg tilbake, og deres økonomiske verdier knyttet til naturbaserte aktiviteter som brevandring og skiturer, reduseres.

Arealbruk og landskapsendringer Urbanisering, veibygging, energiproduksjon m.m. har endret landskapet og ført til tap av estetisk verdi. Dette medfører mindre attraktive turistlandskap, redusert kvalitet på turistopplevelsene og høyere konfliktnivå med andre interessenter.

3.8.4 Politiske trender

Politisk uro, krig og terrorisme har ført til tap av naturarv, ødelagte nasjonalparker og ruinert naturbaserte reiselivsnæring flere steder. I disse områdene forventes en reduksjon av turismen. Destinasjoner som anses som trygge, blir mer attraktive. Attraksjoner som samler store folkemengder, er mer utsatt for terror og vil ha behov for sikkerhetstiltak.

Endringer i grensekontroll gjennom avtaler har redusert grenserestriksjoner og utløst enorme reisemuligheter. Kina er forventet å bli verdens største utreisemarked i 2020.

Helserisiko Internasjonal reisevirksomhet er en drivkraft i oppblomstringen og spredningen av infeksjonssykdommer. Fremtidige utbrudd kan øke den opplevde personlige risikoen ved reising. Strenge reguleringer kan iverksettes for å unngå spredning.

Geopolitikk Turismen har med globaliseringen blitt et redskap for å nå visse geopolitiske mål.

3.9 Sammenstilling av kunnskap

Kunnskapsgrunnlaget i besøksstrategien peker på en rekke utfordringer og muligheter. De store verneområdene i kommunen er i seg selv en attraksjon – men tilretteleggingen og verdiskapingen bør skje utenfor, for å skape mest mulig vinn-vinn for de ulike interessene.

Dette fører naturligvis til økt besøkspress i området utenfor verneområdene - det er derfor nødvendig å styre ferdselen til attraksjoner hvor det er ønskelig med besøk - og hvor det er tilrettelagt for bred verdiskaping. Disse stedene må tilrettelegges og forvaltes på en bærekraftig måte, og produktutvikling bør skje med disse områdene som utgangspunkt.

En av de største utfordringene i Rauma, er de enorme sesongsvingningene knyttet til besøkende, samt at et stort antall besøkende kommer hit på dagsbesøk. Om sommeren er etterspørselen etter overnatting større enn tilbudet. Det må derfor jobbes for å øke antall varme senger slik at gjestene i større grad kan ha Åndalsnes som base, fremfor gjennomreise, og med dette også redusere klimaavtrykket. Det må jobbes med produktutvikling knyttet til vinter, hvor det er overkapasitet på overnatting, og jobbe strategisk sammen med Visitnordvest og FjordNorge (virkemidlene) med å finne målgrupper som ønsker komme hit utenfor sesong, samtidig som man fokuserer på de målgruppene som ønsker å bli her lenger/bruke destinasjonen som din base under ferien.

Finansiering av fellesgoder (stier, rasteplasser, renovasjon, merking, skilting etc) har i alle år vært en utfordring for hele besøksnæringen i Norge. Ett eget offentlig utvalg (reisemålsutvalget) jobber i dag med denne utfordringen, og vil våren 2023 komme med ett forslag til regjeringen. Utredningen

(NOU) vil trolig dreie seg om ett besøksbidrag som skal gå tilbake til finansiering av fellesgoder i reiselivet. Lokalt har vi erfart slitasjeproblemer spesielt over Romsdalseggen. Det bør derfor ikke kanaliseres ferdsel til evt. nye stier før vi har fått restaurert og styrket de attraksjonene vi allerede har, og før ett robust system for fellesgodefinansiering er på plass nasjonalt. I påvente av regjeringen bør en utnytte det handlingsrommet som finnes (for eksempel tilskuddsordninger) og samhandle bedre om å løse denne felles utfordringen.

Villcamping er en annen stor utfordring, hvor digitalisering har bidratt til uønsket utvikling. Problemet er størst der det oppstår interessekonflikter knyttet til annen næring, spesielt jord- og skogbruk og andre kommersielle overnattingsbedrifter. Flere utenlandske apper reklamerer for "fricamping" inne i verneområder, samt på offentlige rasteplasser som ikke er godkjent/regulert for camping, og som kan utgjøre ett sikkerhetsproblem. Utfordringene med villcamping bør overvåkes og evalueres årlig. Der følgende forvaltningsprinsipp bør legges til grunn:



Figur 24: Forvaltningsprinsipp (Hammitt et. Al. 1992)

Det er også interessekonflikter i knyttet til næring (laksefiske) og friluftsliv/reiseliv (padling) i flere av lakselvne i Rauma. Her bør det legges opp til dialog og parallelt tilrettelegge for padling/guida turer i områder/til tider hvor denne interessekonflikten ikke oppstår.

Sosiale medier bidrar til økt forbrukermakt og mindre kontroll over besøksstrømmen. Dette sett i sammenheng med kundereisen på destinasjonen per i dag, peker på behovet for en felles informasjonsstrategi som skal bidra til at målene med besøksstrategien blir oppfylt, og være førende for kommunikasjonsarbeidet for reisemålet. Planen skal definere hvem vi skal kommunisere med (målgrupper), hvordan vi skal kommunisere og hvilke virkemiddel som skal benyttes.

4. STRATEGISKE GREP

4.1 Strategiske grep for det naturbaserte reisemålet



KANALISERE



VELGE



BEVARE



STYRKE

KANALISERE

Skal Rauma bli verdens beste kommune for naturglade mennesker må det gjøres klare prioriteringer av natur- og kulturattraksjoner hvor det skal kanalisere /styre ferdsel til. Disse må da være tilrettelagt på en slik måte at de besøkende dekket sine behov dekket både i forhold til tilgjengelighet, opplevelsesverdi og sikkerhet.

VELGE

Velge handler om å prioriter målgrupper som bidrar til å oppfylle målene i strategien. Målgruppene må passe stedets "DNA", og bidra til bred verdiskaping, uten å gå på bekostning av natur- og kulturverdiene. Det gjøres et utvalg av attraksjoner som de besøkende styres til.

BEVARE

Bevarende tiltak tar utgangspunkt i aspektet som handler om å ivareta natur- og kulturlandskapet og utvikle området i en retning som er ønskelig for folket. Ved å bevare viktige rekreasjonsområder for lokalbefolkningen vil en unngå interessekonflikter og øke lokalbefolkningens tilfredshet med besøksnæringen, samtidig som man bidrar til både bo- og bli lyst i kommunen.

STYRKE

Å styrke betyr tiltak som skal bidra til å øke samhandlingsevnen, verdiskapningsevnen og håndteringsevnen. Attraksjoner som det satses på skal styrkes og tilrettelegges på en måte som ikke forringer verken natur, kultur eller opplevelsesverdiene. Stier og naturområder som i dag er nedslitt, skal styrkes gjennom restaurering. Kunnskap om besøksforvaltning skal økes på alle nivå (fylke, kommune, næring).

4.2 Strategiske grep for natur – og kulturverdiene

I Rauma skal vi ...

- være rå på å **velge** ut bærekraftige tilbud vi kan tjene penger på. Det er disse områdene som det skal fokuseres på i markedskommunikasjonen.
- **kanalisere de besøkende** til 10 klart definerte områder som tåler økt besøk og hvor det er tilrettelagt for lokal verdiskaping. Disse områdene må være omforent med det lokalbefolkningen ønsker for å unngå interessekonflikter.
- satse på flere **lavterskel** opplevelser for å imøtekomme fremtidig etterspørsel i markedet.

- overvåke og forvalte de **utvalgte** naturområdene på en bærekraftig måte. Autorisasjonskrav for nasjonale turiststier kan være veiledende for disse områdene. Tilgrising i disse områdene skal hindres gjennom bl.a. tilrettelegging av toaletter og tilstrekkelig søppelhåndtering.
- spre trafikken på de ulike stiene/ferdselsårene over **større deler av året** for å minimere slitasjen på naturmiljøet.
- ha tilstrekkelig tilrettelegging, merking, skilting og informasjon skal bidra til å begrense slitasje på naturen. Naturområder med mye besøk overvåkes kontinuerlig for å sikre bærekraftig forvaltning.
- **restaurere** og **styrke** områder som i dag er nedslitt som følger av menneskelig aktivitet.
- jobbe for å tiltrekke seg besøkende fra nærmarkedene i størst mulig grad (reduert klimaavtrykk).
- fokusere mer på naturbaserte reiseliv knyttet til fjord/vann/foss/elv/fiske for å gjøre oss mindre væravhengig og på den måte verne naturen.
- legge til rette for økt bruk av **grønn mobilitet** til/fra reisemålet og ut til natur- kulturattraksjonene.
- fokusere mer på bærekraft i utviklingen av nye reiselivsprodukt.
- **Øke kunnskap om besøksforvaltning** på alle plan

4.3 Strategiske grep for lokalsamfunnet

I Rauma skal vi

- **lytte** til lokalsamfunnets syn på besøksutviklingen gjennom involvering og dialog.
- jobbe for finansiering av kunderettede fellesgoder (informasjon, infrastruktur og intern transport) kan skje gjennom **besøksbidrag** på Trollstigen.
- i større grad bidra til reiselivsutvikling i lokalsamfunnet for å øke bo – og bli lyst.
- bruke reiselivet til å skape flere helårs arbeidsplasser.
- skjerme naturområder som er viktige for lokalbefolkningen for besøkende (nærmiljø som Bjørmosen, Blåhammeren, Setnesmoen, Orabotn og badeplasser som Innfjordstranda, Krohnberga, Frydenlundberga m.flere).
- ha dynamiske parkeringsordninger med god informasjon..
- i større grad hensynta og **samarbeide** med landbruket, gjennom dialog og unngå å kanalisere besøkende til områder med mye beitedyr.

4.4 Strategiske grep for verdiskaping

I Rauma skal vi...

- ha mer fokus på å utvikle lavterskelaktiviteter og med dette øke betalingsviljen.
- jobbes for å **øke hotellkapasiteten** som til tider er en flaskehals (ikke nok senger til store arrangement, mangler kapasitet til f.eks. turoperatører i høysesong)
- jobbe for å øke andel gjestedøgn i lav og skuldresesongen, gjennom fokus på kulturbaserte og flere **lavterskel vinteropplevelser**.
- oppfordre besøkende og samarbeidspartnere (for eksempel turoperatører, cruiseagenter) til å kjøpe lokale bærekraftige produkter og tjenester.
- satse på målgrupper som bidrar til å oppnå hovedmålene i besøksstrategien
- jobbe for en sterkere **samordning** av salg, produktutvikling og produktpakking på tvers av aktørene.
- Styrke reiselivsnæringen gjennom **møteplasser og kurs/kompetansehevende** tiltak.

- Fokuserer på naturbaserte **opplevelser som bidrar til økt verdiskaping** i markedskommunikasjonen (for eksempel guida turer)

4.5 Strategiske grep for sikkerhet

I Rauma skal vi

- **formidle informasjonen om risiko** relatert til ferdsel i naturen, naturbaserte opplevelser og klimaendringer (snøskred, styrtregn, lyn m.m.) til gjester i større grad.
- ha nødvendig naturvennlig tilrettelegging og infrastruktur til naturområdene slik at de besøkende får en **god og trygg opplevelse**.
- Områder/stier hvor de besøkende kanaliseres til skal man gå systematisk til verks med **ROS analyse** og system for drift og vedlikehold (for eksempel kjettinger, trapper, utsiktspunkt)
- i større grad **kanalisere** gjestene til turer som er lavterskel, og gir høy opplevelsesverdi.
- jobbe systematisk med å ha **rett informasjon, på rett sted, til rett tid** for de besøkende (informasjonsstrategi)
- øke tilgangen på guida lavterskelturer.

4.6 Strategiske grep for besøkende

I Rauma skal vi ...

- oppleves som en 100% gjennomført **vertskapskommune**.
- bli flinkere til å **selge dårlig/ustabilt vær** og tilrettelegge for opplevelser som er væruavhengige (for eksempel elvevandring, vannbaserte aktiviteter).
- i større grad tilrettelegges for **familieaktiviteter**.
- i større grad tilrettelegges for opplevelser og fasiliteter for brukergrupper med **særskilte behov**.
- sørge for at de besøkende har tilstrekkelig og **riktig informasjon** om naturområdet/opplevelsen de skal ut på.
- påvirke de besøkende i positiv retning gjennom god tilrettelegging og informasjon.
- **forbedre fremkommelighet** til prioriterte natur- og kulturattraksjoner (grønn mobilitet).

5 TILTAKSPLAN

Tiltaksplanen viser hvilke tiltak som skal gjøres i Rauma kommune for å nå målene i besøksstrategien. Tiltaksplanen rulleres årlig (hver høst), slik at tiltak som er avhengige av budsjettposter eller tildeling av midler/søknad om midler kan gjennomføres.

Hovedansvarlig for gjennomføring av det enkelte tiltak står øverst i kolonnen «gjennomføring». Der kommunen har hovedansvaret, står funksjon i parentes.

Tiltak	Gjennomføring	Prioritet	Frist	Strategisk grep
Kanaliserer sommergjester til følgende 10 steder/stier: 1) Romsdalseggen, Rampestreken, stinett Nesaksla, Nebba 2) Romsdalsstien 3) Trollstigplatået (turistanlegg, Nasjonal turistveg) 4) Kløvstien, Trollstigfoten 5) Eiafossen (Trollveggen) 6) Litjefjellet 7) Herjevatnet (Diktarstien) 8) Slettafossen 9) Kyllingbru 10) Kolmanneset (sykkel)	Reiselivsaktører Visit Nordvest Friluftsrådet Grunneiere Åndalsnes sentrum	1	2023 – 2025	4.1
Kanaliserer vintergjester til Kavli, Skorgedalen, Vengedalen og Bøstølen	Reiselivsaktører Visit Nordvest Idrettslag/veilag/ grunneiere Åndalsnes sentrum	1	2023 – 2025	4.1
Restaurere sti til Litjefjellet	Norsk Tindesenter i samarbeid med grunneiere	1	2023 – 2025	4.1
Bidra til å øke kunnskap om besøksforvaltning (fylket, kommune, næring, frivillighet)	Rauma kommune (kultur/miljø) Nordveggen Nasjonalparkforvaltningen Møre og Romsdal Fylkeskommune	1	2023 – 2025	4.1
Videreutvikle Romsdalseggen (spesielt Nesaksla)	Rauma kommune (kultur) Norsk Tindesenter DNT	1	2023-2025	4.2
Utvide kapasitet på søppel på Nebba og Vengedalssetra	Norsk Tindesenter Rauma kommune	1	2023	4.2
Restaurere Kløvstien	Nasjonalparkforvaltningen i samarbeid med Rauma kommune og grunneiere	2	2023	4.2

Etablere "Rampungen" ved Nebba	Rauma kommune (kultur) i samarbeid med grunneiere	3	2025	4.2
Etablere utsiktsplattformene «Ispinnen» og «Trolltrona» på Nesaksla	Romdalen i samarbeid med Rauma kommune	3	2025	4.2
Årlig stiskole/kloppekurs for frivilligheten	Nasjonalparkforvaltning en, Norsk Fjellfestival, Friluftsrådet, DNT, Miljødirektoratet	1	2023	4.2
Tilrettelegge attraktive fiskeplasser langs Romsdalsfjorden og vurdere behov for flere informasjonsskilt eller andre informasjonskilder på flere plasser enn der de allerede finnes i dag (f.eks. på plasser for bobilparkering)	Grunneiere	2	2024	4.2
Gjennomføre tiltak i handlingsplan for Hovednett sykkel	Rauma kommune (teknisk) Friluftsrådet	3	2023 – 2025	4.2
Sykkelvei mellom Hovde-Måndalen	Statens vegvesen Rauma kommune	2	2024 – 2025	4.2
Vurdere Skjærgårdstjenesten i drift/videreutvikling av Kolmanneset og rullere dette inn i forvaltningsplanen	Rauma kommune (miljø) Friluftsrådet	1	2023	4.2
Rydde Istra for å gjøre den mer attraktiv for elveaktiviteter	Grunneiere	2	2023	4.2
Vurdere bomvei inn til Sandgrovvatn	Nasjonalparkforvaltning en NVE	1	2023	4.2
Utvide parkeringsplass på Trollstigen (plataet)	Møre og Romsdal Fylkeskommune Nasjonalparkforvaltning en Statens vegvesen/Nasjonal turistvei	1	2024 – 2025	4.2
Koble på toalett ved Kammen til VA og vurdere brukerbetaling	Rauma kommune (teknisk)	2	2024	4.2
Starte prosess for tålegrenseanalyse for	Molde og Romsdal Havn Nordveggen Visit Nordvest	1	2023	4.2

cruise og annen reiselivstrafikk	Romsdal Reiseliv Rauma kommune			
Ferdigstille plan for friluftslivets ferdselsårer	Rauma kommune (miljø) Friluftsrådet	1	2023	4.2
Utnytte handlingsrommet for fellesgodefinansiering	Rauma kommune (kultur) Romsdal Reiseliv Visit Nordvest Friluftsrådet	1	2023 – 2025	4.3
Dra nytte av panteordninger strandrydding - også i reiselivsprodukt (fellesgodefinansiering)	Reiselivsaktører Friluftsrådet	3	2023 – 2025	4.3
Årlige dialogmøter landbruk – elveiere – reiseliv og friluftsliv	Nordveggen Rauma kommune Rauma Elveeierlag/grunneierlag Rauma Bondelag Romsdal Reiseliv Friluftsrådet DNT Nasjonalparkforvaltning	1	2023 – 2025	4.3
Jobbe for felles forståelse mellom fiske- og friluftslivinteresser i elver gjennom dialog og kunnskap.	Rauma Elveeierlag/ grunneierlag Rauma kommune Romsdal reiseliv Nordveggen Friluftsrådet	1	2023 – 2025	4.3
Tilrettelegging for stisykling	Rauma sykkelklubb Grunneiere	3	2025	4.3
Etablere friluftsbad/havnebad i Rauma	Næringsaktører	3	2026	4.3
Lage padleruter for Romsdal – hvor det ikke er konflikter	Friluftsrådet Reiselivsaktører	2	2023 – 2025	4.3
Tilgjengeligjøre Kammen for lokalbefolkningen med ny bro samt bedre skilting til gamle Kammen	Rauma kommune (teknisk)	1	2023 – 2025	4.3
Tilrettelegge for fricamping med toalett som ikke konkurrerer med reiselivsnæringen (for eksempel Kolmaneset) og vurdere brukerbetaling	Rauma kommune (kultur/teknisk)	1	2023 – 2025	4.3
Skilte med “no camping” på rasteplass i Nesstranda og Istrasletta	Møre og Romsdal Fylkeskommune Grunneier Rauma kommune	1	2023	4.3

Vurdere å utvide parkeringsplass ved Kammen og ta parkeringsavgift i sesong	Rauma kommune (teknisk)	2	2023 – 2025	4.3
Informasjon om båndtvang implementeres i en rekke informasjonstiltak samt i informasjonsstrategien.	Romsdal Reiseliv Visit Nordvest Nordveggen Norsk Tindesenter Rauma kommune	1	2023 – 2025	4.3
Pakketere Romsdalseggen med buss- tur – gondol ned	Romsdal Reiseliv	1	2023 – 2025	4.4
Utvikle Bispen, Kongen og Dronningen som framtidig høytterskeltilbud.	Stiftelsen Romsdaltur	2	2023 - 2025	4.4
Årlige kurs for reiselivsnæringen: -HMS -Opplevelsesøkonomi -Vertskapskurs	Nordveggen Romsdal Reiseliv Visit Nordvest Åndalsnes sentrum	1	2023 – 2025	4.4
Videreutvikle vertskapsprogram for reiseliv, næringsliv og frivillige	Romsdal Reiseliv Nordveggen Nasjonalparkforvaltning Åndalsnes sentrum	1	2023 – 2025	4.4
Utvikle flere lavterskel opplevelser vinter: hodelyktturer, vinterfotturer, trugeturer, byruter og sommer: langs elv, fjord, fosser	Reiselivsaktører Friluftsrådet	1	2023 – 2025	4.4
Markedsanalyse (behov og bred verdiskaping) besøkende i Rauma	Visit Nordvest Innovasjon Norge/Visit norway	1	2023 – 2025	4.4
Etablere daglige informasjonsmøter/ferdråd for dem som skal gå Romsdalseggen	Romsdal Reiseliv/DNT/Norsk Tindesenter/Romsdalen	1	2023	4.5
Utarbeide ROS analyse og systematisk FDV (forvaltning, drift, vedlikehold) for de stiene det kanaliseres besøkende til	Driftsansvarlige ved de ulike stier/anlegg	1	2023 – 2025	4.5
Vurdere flere uønska hendelser knyttet til besøkende i Rauma kommunes ROS analyse	Rauma kommune (kommunedirektør)	1	2023 – 2024	4.5

Sørge for bedre mobildekning i Vengedalen	Rauma kommune spiller inn til mobiloperatører (teknisk)	1	2023 – 2025	4.5
Tilby utleie av bekledning og turutstyr i større grad enn i dag.	Næringslivet	3	2023 – 2025	4.5
Etablere rundløype ved Eiafossen (Trollveggen)	Nasjonalparkforvaltning en i samarbeid med Rauma kommune og grunneiere	2	2024 – 2026	4.6
Utbedre skilting/informasjon på de nye stiene på Nesaksla inkl. nasjonalparkinformasjon	Romsdalen i samarbeid med Rauma kommune	1	2023 – 2025	4.6
Utarbeide Informasjonsstrategi	Nordveggen Visit Nordvest Nasjonalparkforvaltning en Romsdal Reiseliv Molde og Romsdal Havn Rauma kommune Åndalsnes sentrum	1	2023 – 2024	4.6
Egen stilling som informasjonsrådgiver nasjonalpark ved Norsk Tindesenter (nasjonalparksenter)	Nasjonalparkforvaltning en Norsk Tindesenter	1	2023 – 2025	4.6
Utarbeide ny Romsdalseggen Brosjyre * og implementere denne i informasjonsstrategien.	Norsk Tindesenter Romsdal Reiseliv Åndalsnes sentrum	1	2023	4.6
Utarbeide nytt informasjonskart for besøkende i Rauma kommune * og implementere dette i informasjonsstrategien	Romsdal Reiseliv Molde og Romsdal Havn Visit Nordvest Åndalsnes sentrum	1	2023	4.6
Utarbeide nye snarturer i brosjyre basert på valg i besøksstrategien* og implementere denne i informasjonsstrategien	Nordveggen Romsdal Reiseliv Visit Nordvest	1	2023	4.6
Etablere pump- track for barn	Næringdrivende Rauma kommune	2	2024 – 2026	4.6
Tilrettelegge for vannaktiviteter med stupebrett, sauna, vanntrampoline for barn/ungdom	Næringsaktører	2	2024 – 2026	4.6

Alle langrensløyper i Rauma legges inn på løyper.net med gps tracking	Friluftsrådet/idrettslag	1	2023 – 2024	4.6
Utbedre busstilbudet (offentlig eller privat) til/fra Trollstigen (og evt. Valldal) for å bøte på vei og parkeringsutfordringene	FRAM Rauma kommune Visit Nordvest Fjord Norge Næringsaktører	1	2023 – 2025	4.6
Rullere tiltaksplan besøksstrategi	Rauma kommune (kultur) Visit Nordvest Molde og Romsdal Havn Romsdal Reiseliv Nordveggen Friluftsrådet Nasjonalparkforvaltninga Åndalsnes sentrum	1	Rullers årlig fra 2024	4.6
Utarbeide tiltak mot parasittsmitte i elv.	Rauma kommune (miljø)	1		
Kommunen skal aktivt bruke og markedsføre aktivitetskalender kaskjer.no	Rauma kommune (kultur)	1		

* Merkevaren for Norges nasjonalparker bør brukes

6. KILDER

Turisttrafikken i Molde og Romsdal gjennom 100 år: 1847-1947, Johan Setnes, Romsdal Sogelag, 1995

Besøksstrategi for verneområdene på Dovrefjell, Dovrefjell nasjonalparkstyre og Miljødirektoratet 2021

Besøksstrategi Verneområda i Reinheimen, Nasjonalparkstyret for Reinheimen 2019

Besøksstrategi Romsdaleggen, styret i Norsk Tindesenter og Rauma kommune 2018

Enkel besøksstrategi Romsdalseggen med Litlefjellet, Norsk Tindesenter, 2019

Nasjonal reiselivsstrategi 2030, Innovasjon Norge, 2021

Standard for bærekraftig reisemål kriterier og indikatorer, Versjon 3, Innovasjon Norge, 2022

<https://www.aftenposten.no/reise/i/5G7P1m/bli-med-til-norges-vakreste-lakseelv-og-faa-tipsene-til-aarets-laksefiske>

<https://miljostatus.miljodirektoratet.no/tema/ferskvann/laks/nasjonale-laksevassdrag-og-laksefjorder/>

<https://visitnw.files.wordpress.com/2020/01/handlingsplan-bc3a6rekraftig-reisemc3a5l-rauma-til-hc3b8ring-januar-2020.pdf>

https://no.wikipedia.org/wiki/Verneomr%C3%A5der_i_M%C3%B8re_og_Romsdal

<https://www.miljodirektoratet.no/ansvarsomrader/friluftsliv/statlig-sikrede-friluftslivsomrader/>

<https://romsdal.dnt.no/hytter-og-ruter/>

<https://www.ssb.no/statbank/table/13152/chartViewColumn/>

<https://www.menon.no/wp-content/uploads/2017-52-Gondol-Andalsnes.pdf>

<https://www.miljodirektoratet.no/aktuelt/nyheter/2022/juli-2022/dodelig-lakseparasitt-snart-bekjempet/>

<https://www.stikkut.no/stikkut/topplister?type=routes&order=persons®ion=&municipality=1539&competition=103>

<https://www.miljodirektoratet.no/ansvarsomrader/friluftsliv/myndigheter/besoksforvaltning-i-mye-besokte-naturomrader/mal-for-besoksstrategi/>

<https://www.innovasjonnorge.no/no/tjenester/reiseliv/merket-for-barekraftig-reiseliv/>

<https://www.nmbu.no/studier/evu/kurs/node/40806>

<https://codex.no/bedrift/barekraft/lover-begreper/naturmangfoldloven>

<https://norskfriluftsliv.no/temaer/allemannsretten/friluftsloven/>

<https://snl.no/plan-og-bygningsloven>

<https://www.ssb.no/kommunefakta/rauma>

Kommunestatistikk Rauma kommuen 2020, Møre og Romsdal Fylekskommune

Kulturelle aktiviteters ringvirkninger i Møre og Romsdal, Østlandsforskning, rapport 9-2020

[https://snohan.github.io/norwegian_tourist_road_traffic/#6_Geiranger - Trollstigen](https://snohan.github.io/norwegian_tourist_road_traffic/#6_Geiranger_-_Trollstigen)

<https://www.andalsnes-avis.no/nyheter/i/0GqXBG/forelopig-50-cruiseanlop-i-vente>

<https://www.rauma.kommune.no/tjenester/parkering-vei-og-transport/parkering-andalsnes/parkering-pa-andalsnes/>

<https://www.andalsnes-avis.no/nyheter/i/28r1gy/vi-maa-ha-rammer-rundt-turistens-besok-i-kommunen>

<https://www.banenor.no/reisende/Banene/Raumabanen/>

Regional sykkelstrategi med tiltaksplan, 2016-2018, Statens vegvesen, Region midt

Handlingsplan, Hovednett for sykkel, Åndalsnes/Isfjorden, Rauma kommune 2015-2023

Bærekraftsrapport Rauma 2022, Visit Nordvest

<https://www.nmbu.no/biotour/nyheter/node/43813>

Søknad om tilskudd til Romsdalseggen 2022, Rauma kommune

Autorisasjonskrav Nasjonale turiststier, miljødirektoratet 2020

En bynær storfjellsopplevelse: bærekraftig tilrettelegging av naturbasert turisme i Åndalsnes, Johanne Askim Adde, 2019

<https://www.regjeringen.no/contentassets/51369fe60a0240e4bbd554c54310048d/no/pdfs/handlingsplan-for-universell-utforming.pdf>

<https://www.banenor.no/reisende/Banestrekninger/>

https://kilden.nibio.no/?topic=arealinformasjon&lang=nb&X=6944636.76&Y=124412.35&zoom=4.852890450120322&bgLayer=graatone_cache&layers_opacity=0.75,0.75,0.75,1&layers=beite_grenser,beite_namn,beite_dyreslag

Nøkkeltall om Norsk Turisme, Innovasjon Norge, 2019

https://assets.simpleviewcms.com/simpleview/image/upload/v1/clients/norway/N_kkeltall_om_norsk_turisme_2019_ny_c28e515f-43f7-43ea-8e7d-6fd01a6ea85b.pdf

Nordmenns ferieplaner og reisemotiv 2021, Innovasjon Norge, 2021:

https://assets.simpleviewcms.com/simpleview/image/upload/v1/clients/norway/Koronabarometer_v_r_2021_med_regioner_b3831b8a-c338-4e68-b766-be26d06baf35.pdf

Fakta om landbruket i Rauma, Rauma bondelag, mai 2020

<https://business.visitnorway.com/no/markedsinnsikt/overnattingsstatistikk/>

Fotokreditering fremside: © Endre Knudsen/Visit Norway